

# Kanta-Hämeen maakuntakaava 2040

## Osallistumis- ja arviointisuunnitelma



## Sisällys

1.	JOHDANTO .....	3
2.	MAAKUNNAN SUUNNITTELUJÄRJESTELMÄ JA MAAKUNTAKAAVA .....	3
2.1	Maakunnan kehittämissasiakirjat .....	3
2.2	Maakuntakaava kaavoituksen suunnittelujärjestelmässä .....	4
2.3	Maakuntakaavan oikeusvaikutukset.....	5
2.4	Kanta-Hämeen maakuntakaavoituksen tilanne .....	5
3.	KANTA-HÄMEEN MAAKUNTAKAAVAN 2040 SISÄLTÖ .....	6
3.1	Kaava-alue ja kaavan keskeinen sisältö.....	6
3.2	Kaavan tavoitteet .....	8
3.3	Häme-ohjelma 2018+ .....	9
3.4	Kanta-Hämeen maakuntakaavan 2040 tavoitteet ja mitoituksen lähtökohdat.....	9
3.5	Kaavan lähtökohdat ja tavoitteet seuduittain perustuen seutujen profiileihin ja ominaispiirteisiin .....	10
4.	MAAKUNTAKAAVAN TIETOPOHJA JA SELVITYKSET .....	12
4.1	Olemassa oleva tietopohja .....	12
4.2	Väestö- ja työpaikat .....	12
4.3	Asumisen ja työpaikkatoimintojen alueet.....	12
4.4	Rakennetarkastelut.....	12
4.5	Kaupun palvelurakenne ja sijoittuminen .....	12
4.6	Liikenne ja logistiikka .....	12
4.7	Energiahuollon aluevaraukset.....	13
4.8	Viherrakenne .....	13
4.9	Valtakunnallisesti ja maakunnallisesti arvokkaat kulttuuriympäristöt ja maisema-alueet..	13
4.10	Hyvät ja yhtenäiset peltoalueet .....	13
4.11	Erytisyalueet ja -kohteet .....	13
4.12	SL-alueet.....	14
5	OSALLISTUMINEN JA VUOROVAIKUTUS .....	14
5.1	Kaavan ohjaus ja päätöksenteko .....	14
5.2	Osalliset.....	14
5.3	Osallistumismenettelyt, vuorovaikutus ja tiedottaminen .....	15
6	VAIKUTUSTEN ARVIOINTI .....	18
6.1	Vaikutusalue .....	18
6.2	Arvioitavat vaikutukset .....	18
7	KANTA-HÄMEEN MAAKUNTAKAAVAN 2040 SUUNNITTELUVAIHEET JA AIKATAULU ....	20
8	YHTEYSTIEDOT .....	20

## 1. JOHDANTO

### Mikä on osallistumis- ja arviointisuunnitelma

Osallistumis- ja arviointisuunnitelma (OAS) on maankäyttö- ja rakennuslain (MRL 132/1999) 63 §:n mukainen suunnitelma maakuntakaavan osallistumis- ja vuorovaikutusmenettelyistä sekä vaikutusten arvioimisesta. MRL 63 pykälän mukaisesti ”Kaavaa laadittaessa tulee riittävän aikaisessa vaiheessa laatia kaavan tarkoitukseen ja merkitykseen nähden tarpeellinen suunnitelma osallistumis- ja vuorovaikutusmenettelyistä sekä kaavan vaikutusten arvioinnista.”

Osallistumis- ja arviointisuunnitelmassa kerrotaan, mitä kaavassa on tarkoitus käsitellä, millaisia vaihtoehtoja tutkitaan ja miten sen vaikutuksia arvioidaan. Lisäksi siinä kerrotaan, ketkä ovat osallisia ja miten he saavat tietoa suunnittelusta sekä missä vaiheessa ja miten he voivat esittää mielipiteitään suunnitelman sisällöstä.

Osallistumis- ja arviointisuunnitelma täydentyy ja täsmentyy kaavaprosessin aikana. Ajantasainen versio on nähtävillä liiton kotisivuilla osoitteessa:

<http://hameenliitto.fi/fi/maakuntakaava-2040-osallistumis-ja-arviointisuunnitelma>

Alueiden käytön suunnittelun periaatteita ovat avoimuus ja vuorovaikutteisuus sekä edellytysten luominen sille, että kaikilla niillä, joita asiat koskevat, on mahdollisuus osallistua kaavaan valmisteluun, arvioida kaavan vaikutuksia ja ilmoittaa mielipiteensä asiasta. Osallisilla on keskeinen rooli kaavaprosessissa. He tuovat kaavoittajien tietoon, mitkä asiat ovat asukkaille ja alueella toimijoille tärkeitä.

## 2. MAAKUNNAN SUUNNITTELUJÄRJESTELMÄ JA MAAKUNTAKAAVA

### 2.1 Maakunnan kehittämissasiakirjat

Maakunnan kehittäminen ja suunnittelu perustuu kolmeen Maankäyttö- ja rakennuslaissa määriteltyyn asiakirjaan: maakuntasuunnitelmaan, maakuntaohjelmaan ja maakuntakaavaan.

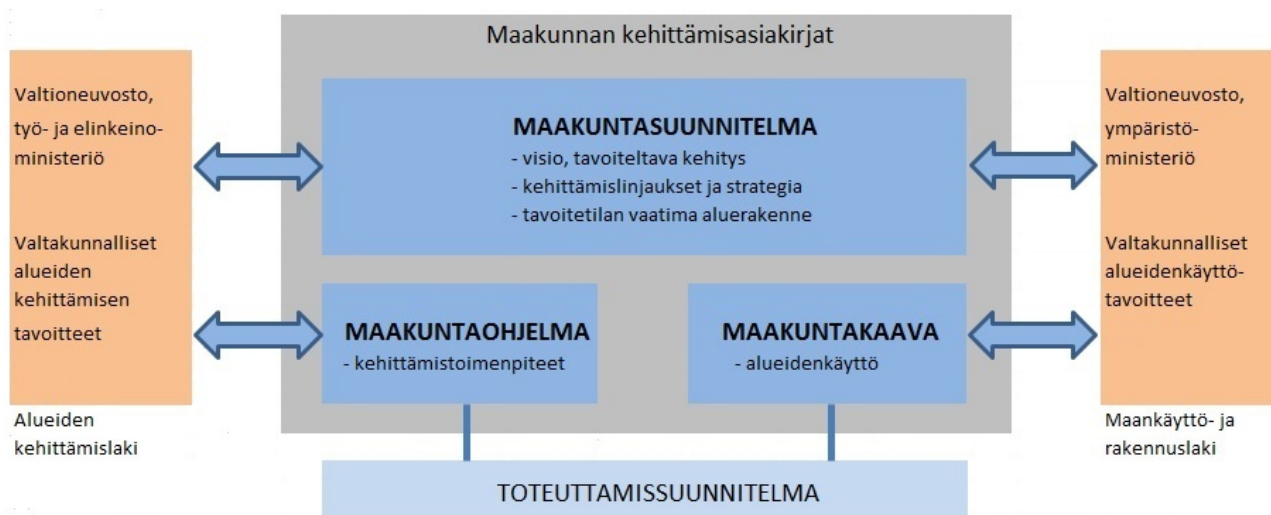
**Maakuntasuunnitelma** linjaa maakunnan kehittämisen tavoitteet pitkällä aikavälillä. Se esittää vision maakunnan alueesta noin 25-30 vuoden kuluttua ja määrittelee yleispiirteisellä tasolla tavoitteet ja toimenpiteet halutun vision saavuttamiseksi ja toteuttamiseksi. Maakuntasuunnitelmassa käsitellään yhteiskunnan eri toimintoja ja kehittämisstrategioita. Se tarkistetaan valtuustokausittain.

**Maakuntaohjelma** on maakunnan toimijoiden yhteinen tahdonilmaisu maakuntasuunnitelman mukaisen vision toteuttamisen edellyttämistä hankkeista ja hankkeiden tärkeysjärjestyksestä. Maakuntaohjelma laaditaan valtuustokausittain ja sitä tarkennetaan vuosittain laadittavalla toteuttamissuunnitelmalla.

Kanta-Hämeessä maakuntasuunnitelma ja -ohjelma on yhdistetty ja ne muodostavat eheän kokonaisuuden. Maakuntasuunnitelman ja -ohjelman sisältävä Häme-ohjelma 2018+ on hyväksytty maakuntavaltuustossa 27.11.2017.

**Maakuntakaava** on yleispiirteinen suunnitelma alueiden käytöstä maakunnassa tai sen osa-alueella. Siinä korostuvat valtakunnallisten, maakunnallisten ja seudullisten näkökulmien yhteensovittaminen ja huomioiminen. Maakuntakaava on oikeusvaikutteinen ja siksi juridisesti merkityksellinen asiakirja. Se voidaan laatia myös vaiheittain, jotakin tiettyä aihekokonaisuutta käsittelevänä kaavana. Maakuntakaavaa laadittaessa on otettava huomioon valtioneuvoston hyväksymät valtakunnalliset alueidenkäyttötavoitteet ja edistettävä niiden toteuttamista. Maakuntakaavassa esitetään alueiden käytön ja yhdyskuntarakenteen periaatteet ja osoitetaan maakunnan kehittämisen kannalta tarpeellisia alueita. Aluevarauksia osoitetaan vain siltä osin ja sillä tarkkuudella kuin alueiden käyttöä koskevien valtakunnallisten tai maakunnallisten tavoitteiden kannalta taikka useamman kuin yhden kunnan alueiden käytön yhteensovittamiseksi on tarpeen.

Nykyinen Kanta-Hämeen kokonaismaakuntakaava on vahvistettu vuonna 2006. Kanta-Hämeen 1. vaihemaakuntakaava on vahvistettu vuonna 2014. Se käsittelee erityisesti asuminen ja työpaikkojen alueita, kaupan kysymyksiä ja eräitä liikenteen osa-alueita. Kanta-Hämeen 2. vaihemaakuntakaava on hyväksytty maakuntavaltuustossa 1.6.2015. Ympäristöministeriö vahvisti kaavan 24.5.2016. Se käsittelee lähinnä luonnonvaroja ja eräitä yksittäisiä liikenteen ratkaisuja.



## 2.2 Maakuntakaava kaavoituksen suunnittelujärjestelmässä

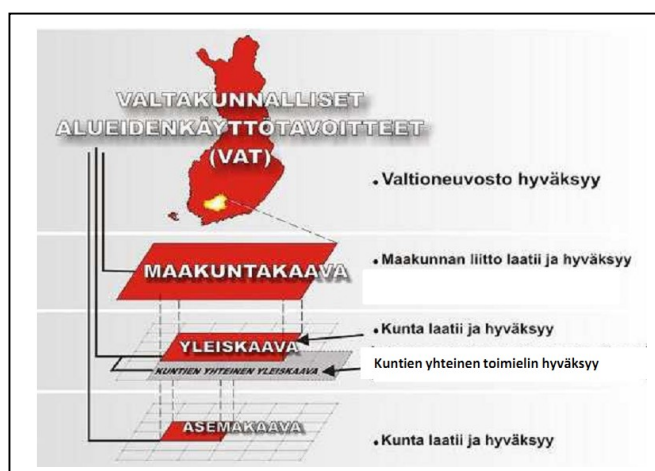
Maankäytön suunnittelujärjestelmään kuuluvat valtakunnalliset alueidenkäyttötavoitteet, maakuntakaava, yleiskaava ja asemakaava. Kunnat voivat myös laatia yhteisen yleiskaavan. Pääasiassa loma-asutuksen järjestämiseksi ranta-alueelle laadittavaa asemakaavaa kutsutaan ranta-asemakaavaksi. Maakuntakaava ja yleiskaava ovat yleispiirteisiä kaavoja, jotka ohjaavat yksityiskohtaisempien kaavojen laatimista. Ne voivat ohjata myös suoraan rakentamista ja muuta maankäyttöä.

Maakuntakaavan roolina on sovittaa yhteen valtakunnantason ja maakunnan omat tarpeet sekä useampaa kuntaa yhteisesti koskevia maankäytön asioita ja tuoda ne poliittiseen päätöksentekoon. Maakuntakaavan laadintaa ohjaavat valtakunnalliset alueidenkäyttötavoitteet (VAT) sekä maankäyttö- ja rakennuslaki (MRL).

Maakuntakaavalla varataan asumisen, palveluiden, yritystoiminnan, liikenteen, teknisen huollon, suojelun ja virkistykseen kannalta tarpeelliset maa-alueet maakunnan yleispiirteisessä mittakaavassa pitkällä tähtäimellä. Myös seudullisesti merkittävien vähittäiskaupan suuryksiköiden mitoitust ja sijoittuminen esitetään maakuntakaavassa.

Maakuntakaava ohjaa kuntien kaavoitusta ja viranomaisten muuta alueiden käyttöä koskevaa suunnittelua. Kaava esitetään kartalla kaavamerkintöjen ja -määräysten avulla. Kaavakartta, kaavamerkinnät ja -määräykset sekä selostus hyväksytään maakuntavaltuustossa. Selostuksessa esitetään kuvaukset kaavan suunnitteluperiaatteista, tavoitteista ja vaikutusarvioinnin tuloksista sekä muut kaavan tulkinnan ja toteuttamisen kannalta tarpeelliset tiedot.

Maakuntakaavan laatimisesta vastaa maakunnan liitto ja sen hyväksyy maakuntavaltuusto.



### 2.3 Maakuntakaavan oikeusvaikutukset

Maakuntakaavalla on maankäyttö- ja rakennuslain (MRL) mukaan erilaisia oikeusvaikutuksia, jotka kohdistuvat kuntakaavoitukseen sekä viranomaistoimintaan. Maakuntakaava on ohjeena laadittaessa ja muutettaessa yleiskaavaa ja asemakaavaa sekä ryhdyttäessä muutoin toimenpiteisiin alueiden käytön järjestämiseksi. Maakuntakaava ei ole voimassa yksityiskohtaisemman oikeusvaikutteisen kaavan alueella. Maakuntakaava on kuitenkin otettava huomioon yleis- ja asemakaavaa muutettaessa.

### 2.4 Kanta-Hämeen maakuntakaavoituksen tilanne

Nykyinen **Kanta-Hämeen kokonismaakuntakaava** on valmisteltu pääosin 2000-luvun alun tilanteen mukaisesti ja vahvistettu vuonna 2006. Erityisesti taajamien maankäyttö keskustoimintojen, asumisen ja työpaikka-alueiden suhteen on tämän jälkeen muuttunut ja alueellisesti laajentunut. Nykyinen kokonismaakuntakaava ei tältä osin vastaa kuntien kehittämisen tarpeisiin. Myös kaupan rakenteen ja maakuntakaavatasoiseen suunnitteluun tulleiden vaatimusten sekä muun muassa energiansiirtoverkoston ja eräiden väylähankkeiden osalta kokonismaakuntakaava on vanhentunut.

Kanta-Hämeen kokonismaakuntakaavan yllä kuvattuja puutteita korjaamaan laadittiin **Kanta-Hämeen 1. vaihemaakuntakaava**. Se keskittyy edellä mainituista syistä alue- ja yhdyskuntarakenteen sekä liikennejärjestelmän ja teknisen huollon palvelujen kehittämiseen.

Luonnonvaroihin, kulttuuriympäristöön ja esimerkiksi luonnonsuojeluun liittyvät kysymykset ovat kaavan sisältöön vaikuttavia tekijöitä mutta niiden aluevarauksia ei 1. vaihemaakunta-kaavassa RKY -rajausten lisäksi juurikaan käsitelty. Eräänä pääsisältönä 1. vaihemaakuntakaavassa on kaupan ratkaisu sekä maakunnan palvelukeskusten ja taajamien verkon tarkentaminen. Ympäristöministeriö vahvisti Kanta-Hämeen 1. vaihemaakuntakaavan 2.4.2014. Ympäristöministeriö jätti kaavasta vahvistamatta Humppilan lentokenttä- ja logistiikka-alueet, vt 2:n runkotiemerkin, kaupan sijoittumista ohjaavat seutukeskuksen palveluhyökkeet ja muutamia kaupan merkintöjä. Vahvistamispäätöksestä valitettiin korkeimpaan hallinto-oikeuteen (KHO).

KHO:n ratkaisi 10.11.2015 Kanta-Hämeen 1. vaihemaakuntakaavaa koskevat valitukset. Päätöksellään KHO hylkäsi Forssan – Tammelan tuulivoima-alueetta koskevan valituksen sekä Valtatien 2 runkotiemerkin ja Humppilan lentoliikenteen ja logistiikan alueita koskevat valitukset. KHO kumosi ympäristöministeriön päätöksen, jolla se jätti vahvistamatta seutukeskuksen palveluhyökkeet. Asia palautettiin tältä osin ministeriölle uudelleen käsiteltäväksi. Ympäristöministeriö vahvisti Kanta-Hämeen 1. vaihemaakuntakaavan seutukeskuksen palveluhyökkeiden osalta 18.12.2015. Kaava on lainvoimainen.

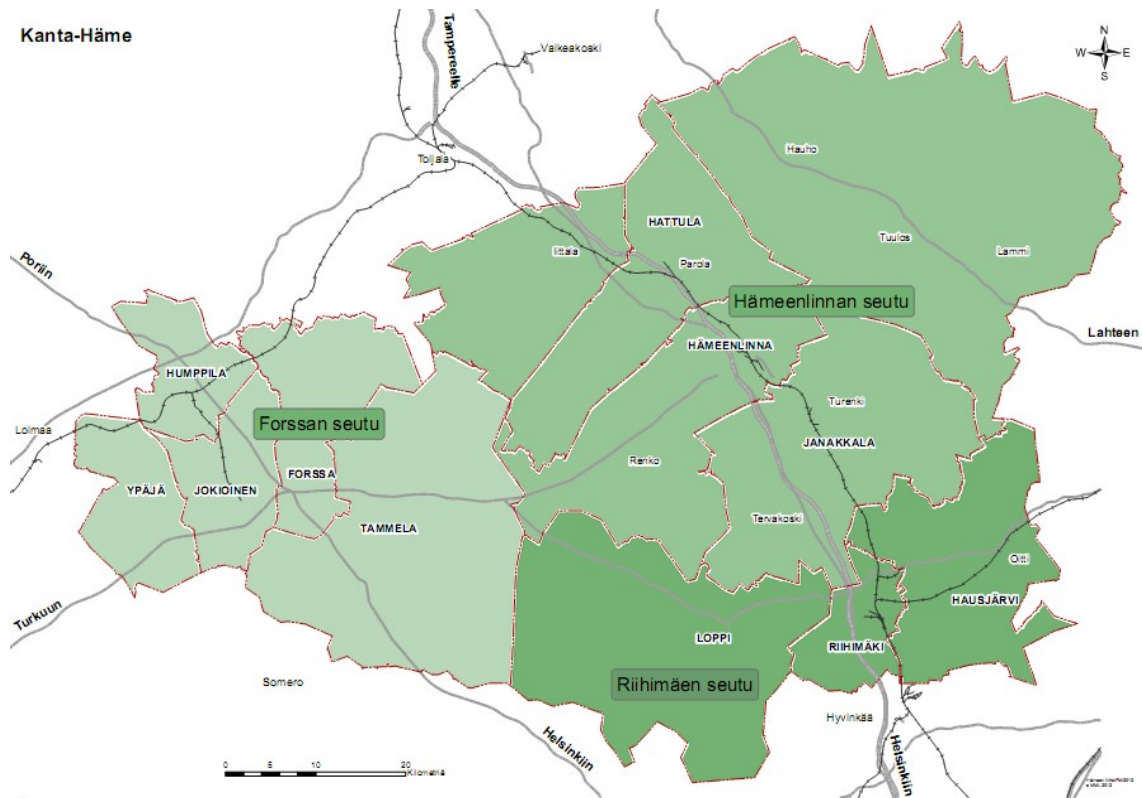
**Kanta-Hämeen 2. vaihemaakuntakaava** keskittyy pääasiassa luonnonvaroihin ja joihinkin liikenteen kysymyksiin. Kaavassa käsitellään turpeenottoa, maa-ainestenottoa soveltuvin osin, tuulivoimaa, pohjavesialueita, puhtaiden ylijäämämaiden käsittelyn ja loppusijoituksen ongelmia sekä joitakin liikennejärjestelmän kehittämisen kysymyksiä. Kanta-Hämeen 2. vaihemaakuntakaava on hyväksytty maakuntavaltuustossa 1.6.2015. Ympäristöministeriö vahvisti kaavan 24.5.2016. Kaava on lainvoimainen.

Hämeen maakuntaliiton lakisääteinen tehtävä on huolehtia tarpeellisesta maakuntakaavan laatimisesta, kaavan pitämisestä ajan tasalla ja sen kehittämisestä (MRL 27§). Kanta-Hämeen maakuntakaavoitus on yllä kuvatulla tavalla pirstoutunut jo kolmeen eri kaavaan. Vaihekaavat korvaavat ja täydentävät omalta osaltaan alkuperäistä kokonaiskaavaa. Kanta-Hämeen vetovoimatekijät tarkentuvat ja kehittämisen strategiat pidetään ajan tasalla. Yhteiskunnan erilaiset muutokset ovat jatkuvia ja niihin tulee tarvittaessa reagoida myös alue-suunnittelun keinoin. Myös erilaisten maankäyttömuotojen maakuntakaavoitusta koskevat säännökset, ohjeet ja normit muuttuvat ja tarkentuvat. Maakuntaa koskevan aluesuunnittelun hallitseminen ja ratkaisujen selvittäminen kolmen kaavan muodostaman kokonaisuuden avulla on haasteellista. Nykyinen maakuntakaava vaihekaavoineen edustaa melko tarkkoihin aluevarauksiin ja nykytilanteen kuvaukseen keskittyvää esitystapaa. Maakuntakaavaa uudistetaan esitystavaltaan nykyistä yleispiirteisemmäksi ja siitä pyritään tekemään strategisempi ja tulevat muutokset esiin tuovaksi. Näiden syiden vuoksi Kanta-Hämeen maakuntakaava tulee uudistaa. Kanta-Hämeeseen laaditaan uusi kokonaismaakuntakaava, jonka tavoitevuosi on 2040. Voimaan astuessaan Maakuntakaava 2040 korvaa nykyisen kokonaismaakuntakaavan 2006 sekä voimassa olevat vaihemaakuntakaavat.

### 3. KANTA-HÄMEEN MAAKUNTAKAAVAN 2040 SISÄLTÖ

#### 3.1 Kaava-alue ja kaavan keskeinen sisältö

Maakuntavaltuusto on 23.11.2015 päättänyt käynnistää Kanta-Hämeen maakuntakaavojen uudistamisen. Kaavasta käytetään nimeä Kanta-Hämeen maakuntakaava 2040. Maakuntakaava 2040 korvaa Kanta-Hämeen kokonaismaakuntakaavan, 1. vaihemaakuntakaavan sekä 2. vaihemaakuntakaavan.



Kuva: Kaava-alueen rajaus (pohjakartta c MML 2012)

Kaava-alue kattaa alueellisesti kaikki Kanta-Hämeen 11 kuntaa: Forssa, Janakkala, Jokioinen, Hattula, Hausjärvi, Humppila, Hämeenlinna, Loppi, Riihimäki, Tammela ja Ypäjä (kuva).

Maakuntakaava laaditaan kokonaiskaavana, jossa käsitellään kaikki alueiden käytön ja yhdyskuntarakenteen kannalta tärkeät aihealueet ja osoitetaan maakunnan kehittymisen kannalta tarpeelliset alueet. Kaavassa käsitellään mm. seuraavia kokonaisuuksia:

- palveluverkko, keskustat ja kauppa
- asuin- ja työpaikka-alueet
- liikenteen ja logistiikan alueet ja verkostot
- vesi- ja jätehuollon alueet ja verkostot
- virkistys- ja suojelualueet ja viheryhteydet
- arvokkaat maisema-alueet ja kulttuuriympäristöt
- matkailu
- energiahuollon alueet ja verkostot
- luonnonvarat (maa-ainesvarat, tuulivoima, turvetuotanto, pohjavedet, bioenergia)
- maa- ja metsätalousalueet
- puolustusvoimien alueet

## 3.2 Kaavan tavoitteet

### 3.2.1 Maankäyttö- ja rakennuslain mukaiset tavoitteet ja huomioon otettavat asiat

Maankäyttö- ja rakennuslain (MRL) 5§:ssä esitetään alueidenkäytön suunnittelun yleiset tavoitteet ja lain 28§:ssä esitetään maakuntakaavan sisältövaatimukset. Maakuntakaavaa laadittaessa on valtakunnalliset alueidenkäyttötavoitteet otettava huomioon ja kaavaa laadittaessa on kiinnitettävä huomiota maakunnan oloista johtuviin erityisiin tarpeisiin. Kaava on mahdollisuuksien mukaan sovitettava yhteen maakuntakaava-alueeseen rajoittuvien alueiden maakuntakaavoituksen kanssa. Luonnonsuojelulain (1096/1996) 7 ja 77 §:ssä tarkoitettujen luonnonsuojeluohjelmien ja -päätösten sekä 32 §:ssä tarkoitettua maisema-aluetta koskevien perustamispäätösten tulee MRL:n 28§:n mukaan olla ohjeena kaavaa laadittaessa.

Maakuntakaavaa laadittaessa on kiinnitettävä erityisesti huomiota:

- maakunnan tarkoituksenmukaiseen alue- ja yhdyskuntarakentamiseen;
- alueiden käytön ekologiseen kestävyYTEEN;
- ympäristön ja talouden kannalta kestäviin liikenteen ja teknisen huollon järjestelyihin;
- vesi- ja maa-ainesvarojen kestäväan käyttöön;
- maakunnan elinkeinoelämän toimintaedellytyksiin;
- maiseman, luonnonarvojen ja kulttuuriperinnön vaalimiseen; sekä
- virkistykseen soveltuvien alueiden riittävyYTEEN.

Kaavaa laadittaessa on myös pidettävä silmällä alueiden käytön taloudellisuutta ja sitä, ettei maanomistajalle tai muulle oikeuden haltijalle aiheudu kohtuutonta haittaa. Kaavaa laadittaessa on selvitettävä, kenen toteutettavaksi kaava ja sen edellyttämät toimenpiteet kuuluvat. Edellä mainitut seikat on selvitettävä ja otettava huomioon siinä määrin kuin maakuntakaavan tehtävä yleispiirteisenä kaavana edellyttää.

### 3.2.2 Valtakunnalliset alueidenkäyttötavoitteet

Valtakunnalliset alueidenkäyttötavoitteet ovat osa maankäyttö- ja rakennuslain mukaista alueidenkäytön suunnittelujärjestelmää. Niiden tehtävänä on varmistaa valtakunnallisesti merkittävien asioiden huomioon ottaminen maakuntien ja kuntien kaavoituksessa sekä valtion viranomaisten toiminnassa. Tavoitteet antavat sisältöperustaa kaavoituksen ennakoivalle ja vuorovaikutteiselle viranomaisyhteistyölle valtakunnallisesti merkittävissä asioissa.

Kanta-Hämeen maakuntakaava 2040:n suunnitteluvaiheen materiaali on laadittu valtioneuvoston vuonna 2009 hyväksymien valtakunnallisten alueidenkäyttötavoitteiden vielä voimassa ollessa. Kaavaehdotuksen laadinnan yhteydessä on seurattu ja huomioitu ympäristöministeriön valmistelu valtakunnallisten alueidenkäyttötavoitteiden uudistamiseksi ja kanta-Hämeen maakuntakaava 2040:n ehdotus perustuu uusittuihin valtakunnallisiin alueidenkäyttötavoitteisiin, jotka ovat voimassa valtioneuvoston hyväksymispäätöksen 14.12.2017 mukaisesti 1.4.2018 lähtien.



Uusitut valtakunnalliset alueidenkäyttötavoitteet on jaettu viiteen teemaan seuraavasti:

1. Toimivat yhdyskunnat ja kestävä liikkuminen
2. Tehokas liikennejärjestelmä
3. Terveellinen ja turvallinen elinympäristö
4. Elinvoimainen luonto- ja kulttuuriympäristö sekä luonnonvarat
5. Uusiutumiskykyinen energiahuolto

### 3.3 Häme-ohjelma 2018+

Maakuntakaavan uudistamisen tavoitteena on parantaa edellytyksiä kehittää maakuntaa kohti Häme-ohjelmassa asetettua visiota. Häme-ohjelma on strateginen maakuntaohjelma, joka sisältää sekä maakuntasuunnitelman että maakuntaohjelman. Häme-ohjelma 2018+ hyväksyttiin maakuntavaltuustossa marraskuussa 2017.

Maakuntasuunnitelman 2040 strategiset painopisteet ovat:

- Kasvukäytävät ja saavutettavuus
- Monipuolinen asuminen ja hyvinvointi
- Biotalous ja luonnonvarojen kestävä käyttö
- Valmistavan teollisuuden mahdollisuudet
- Kansainvälistyminen ja vetovoima

Maakuntaohjelma 2018-2021 sisältää maakunnan mahdollisuuksiin ja tarpeisiin perustuvat kehittämisen tavoitteet. Maakuntaohjelman toimintalinjat ovat.

- Uudistuva ja muutosjoustava Kanta-Häme
- Kasvukäytävistä elinvoimaa Kanta-Hämeeseen
- Hyvä arki Kanta-Hämeessä

Toimintalinjoissa läpikäyvinä teemoina ovat kansainvälistyminen, digitalisaatio, kehitysalustat ja kasvu ympäristöt, kestävä kehitys ja älykäs erikoistuminen.

Maakuntakaavalla tuetaan maakunnan tasapainoista väestön kasvua, aluerakenteen kehittämistä sekä elinkeinoelämän kilpailukyvyn ja kansainvälisen aseman vahvistamista. Tähän pyritään hyödyntämällä mahdollisimman hyvin olemassa olevia rakenteita, edistämällä elinympäristön laadun parantamista ja luonnon voimavarojen kestävää käyttöä. Kaavan maankäyttöratkaisuilla tuetaan ja edistetään uusiutuviin energialähteisiin nojautuvaa maakunnan energiaomavaraisuutta, päästöjen vähentämistä sekä pyrkimystä vähähiiliseen talouteen.

### 3.4 Kanta-Hämeen maakuntakaavan 2040 tavoitteet ja mitoituksen lähtökohdat

Kanta-Hämeen maakuntakaavan 2040 erityisenä tavoitteena on toimia maakunnan kehittämisen strategisena asiakirjana. Se on pitkän tähtäimen maankäytön suunnitelma, joka voimaan tullessaan korvaa Kanta-Hämeen nykyisen maakuntakaavan ja voimassa olevat vaihemaakuntakaavat.

Lähtökohtia maakuntakaavalle antavat valtakunnan tasolla asetetut tavoitteet (lainsäädäntö ja valtakunnalliset alueidenkäyttötavoitteet) sekä maakunnan omat tavoitteet, kuten Kanta-Hämeen väestösuunnite tavoitevuodelle 2040, Häme-ohjelma 2018+ sekä kuntien ja alueen muiden toimijoiden omista lähtökohdistaan asettamat tavoitteet. Nämä sovitetaan maakuntakaavatyössä yhteen. Keskeinen tavoite on maakunnan vetovoimaisuuden vahvistaminen.

Keskeinen kokonaismaakuntakaavan tavoitteiden asettamisen ja toimintojen mitoituksen vaihe on ollut väestösuunnitteeseen, palveluverkkoon ja vahvuuksiin perustuvan maakunnan rakennetarkastelun suunnittelu. Sen pohjalta on linjattu maakuntakaavan perusratkaisu vuorovaikutuksellisessa prosessissa osallisten kanssa. Rakennetarkastelu käsiteltiin maakuntavaltuustossa 30.5.2016. Väestösuunnite on lisäksi päivitetty tämän jälkeen syksyllä 2018.

Tavoitteet voidaan kiteyttää seuraavasti:

- Kaava on mahdollistava ja kasvua tukeva
- Kaava tukee ja edistää Suomen energia- ja ilmastostrategian mukaisesti kasvihuonekaasupäästöjen vähentämistä ja ilmastomuutokseen sopeutumista.
- Kaava mahdollistaa reilusti väestösuunnitteen mukaisen maltillisen väestön kasvun eli yhteensä noin 3280 asukkaan lisäyksen vuosina 2017-2040, jolloin maakunnassa vuonna 2040 olisi noin 176000 asukasta.
- Kaava tukee elinkeinoelämän toimintaedellytysten ja kestäväen palvelurakenteen positiivista kehittymistä ja luo edellytykset seudullisesti ja maakunnallisesti tärkeiden elinkeinoalueiden toteutumiseksi ja niiden toiminnalliselle vahvistumiselle.
- Liikennejärjestelmä ja -palvelut tukevat ihmisten arkiliikkumista, elinkeinoalueiden saavutettavuutta ja kuljetusten sujuvuutta sekä liikenneturvallisuutta.
- Elinympäristöt ovat turvallisia, terveellisiä ja viihtyisiä.
- Hämäläinen luonto ja kulttuurihistoria toimivat tärkeinä Kanta-Hämeen vetovoimatekijöinä ja säilyvät myös seuraaville sukupolville.

### 3.5 Kaavan lähtökohdat ja tavoitteet seuduittain perustuen seutujen profiileihin ja ominaispiirteisiin

Häme on kolmen vahvan, profiililtaan erilaisen kaupunkiseudun, Forssan, Hämeenlinnan ja Riihimäen seutujen muodostama maakunta. Toiminnallisesti ja rakenteellisesti Häme on osa Helsingin laajaa metropolialuetta. Hämeenlinnan ja Riihimäen seudut sijoittuvat Suomen kasvukäytävälle eli HHT-vyöhykkeelle. Forssan seutu on keskeinen osa Helsinki-Forssa-Pori kehitys- ja liikennekäytävää.

Aluerakenteen muodostamisessa ja kehittämisessä on tärkeitä nojautua alueiden luontaisiin vahvuuksiin ja profiileihin.

Lähtökohtia käsiteltiin maakuntavaltuuston ja -hallituksen seminaarissa 31.8.2015 ja edelleen maakuntahallituksen työseminaarissa 15-16.9.2015. Seminaareissa esiin nousseita seutujen ominaispiirteitä ja suunnittelukysymyksiä on edelleen kehitetty. Kanta-Hämeen kaupunkiseutujen vahvuudet ja vetovoimatekijät ovat seuraavat:

### Forssan kaupunkiseutu

- Seutu osana Helsinki – Forssa – Pori vyöhykkeen kehittämistä, vt 2 välityskyvyn parantaminen ja varautuminen raideyhteyteen
- Vihreän logistiikan alue, vt 2:n, vt 9:n sekä Turku-Toijala- (ja tulevaisuudessa Helsinki-Forssa-Pori-) radan risteysalueelle
- Seudun maankäytön turvaaminen ja kehittyminen bioenergian tuotannon, kiertotalouden ja materiaalien hyötykäytön toimialoilla
- Seudun elintarviketeollisuuden kehittäminen ja alkutuotantoalueiden toiminnan turvaaminen
- Vapaa-ajan, harrastusten ja matkailun vetovoima-alueet: Forssan kansallinen kaupunkipuisto ja Kehräämön alue, Jokioisten museorautatie, Jokioisten maatalousaiheinen esittelypuisto Elonkierto, Humpilan lasin alue, Torronsuon ja Liesjärven kansallispuistot, Saaren kansanpuisto, Hämeen luontokeskus, Eerikkilä, Hämeen Härkätie, Ypäjän hevoskeskus sekä Loimijokilaakson maisemat
- Koulutus- ja tutkimuskeskittymät: Ypäjän Hevosopisto, Luke Jokioisilla, Mustiala ja Eerikkilä Tammelassa sekä Hamk Forssassa

### Hämeenlinnan kaupunkiseutu

- Seutu osana Suomen kasvukäytävää
- Hämeenlinna vetovoimaisena ja perinteisenä maakuntakeskuksena
- Asumisen houkuttelevuuden kehittäminen seudulla
- Pääliikenneväylien liikenteen sujuvuus ja turvallisuus sekä liittymät: Päärauta, vt3, vt10/12 ja st130
- Seudun kuntien rajavyöhykkeiden yhteinen suunnittelu
- Seudun merkittävät kehittyvät työpaikka-alueet Moreeni, Rastikangas ja Merve
- Puolustusvoimien toimintaolosuhteiden turvaaminen yhdyskuntarakenteessa ja toiminnan mahdollistaminen seudulla
- Seudun matkailun vetovoimatekijät, kuten Hämeenlinnan ydinkeskusta, Hämeen linna, Aulanko ja muut kansallisen kaupunkipuiston kohteet, Vanajavesilaakson maisema, Ahvenisto, keskiaikaiset kivikirkot, linnavuoret, kylät ja kartanot, Hämeen Härkätie, golfkentät, Kantolan tapahtumapuisto, liittalan lasimäki sekä Evon retkeilyalue
- Vapaa-ajan asuntojen erittäin suuri määrä: Käyttäjien ja vierailijoiden merkitys seudun ja etenkin maaseudun elinkeinojen, kaupan ja kulttuuritarjonnan kannalta

### Riihimäen kaupunkiseutu

- Seutu osana Suomen kasvukäytävää
- Asumisen ja yritystoiminnan kasvusuunnat
- Pääliikenneväylien liikenteen sujuvuus ja turvallisuus sekä liittymät: Päärauta ja Lahden rata, vt3, kt54 (valtatieksi) ja st130
- Seudun merkittävät kehittyvät työpaikka-alueet Fortumin (entinen Ekokem) biotalouden alue, Arolampi-Herajoki, Silmänkanto, ja vt3/kt54 liittymävyöhyke
- Tallinna-Helsinki ratatunnelihankkeeseen liittyvän ratapiha/logistiikka-alueen suunnittelun edistäminen ja mahdollistaminen
- Räyskälän kehittäminen
- Monnin asemanseudun kehittäminen

- Seudun matkailun vetovoimatekijät, kuten Riihimäen lasi- ja metsästysmuseot, Wanhan lasitehtaan alue, Hämeen järviylängön retkeilyalue Lopella, Lopen lähiruokapuodit ja Hausjärven kulttuurimaisemat

#### 4. MAAKUNTAKAAVAN TIETOPOHJA JA SELVITYKSET

##### 4.1 Olemassa oleva tietopohja

Tietopohja eri toimintojen ja maankäyttömuotojen osalta yhteistyöneuvotteluihin ja olemassa oleviin aineistoihin pohjautuen on tarkistettu ja ajantasaistettu. Seuraavassa kuvataan lähinnä ne, joista on laadittu erilliset selvitykset. Selvitystarve ja selvitysten listaus ovat täsmentyneet työn kuluessa.

Selvityksiä ja suunnitelmia on tehty mm. seuraavista aihealueista:

##### 4.2 Väestö- ja työpaikat

Hämeen liiton laatima Kanta-Hämeen väestösuunnite vuoteen 2040 on päivitetty syksyllä 2018. Se perustuu Häme-ohjelmaan, Tilastokeskuksen väestön trendiennusteisiin 2012 ja 2015, konsulttitoimisto MDI:n raporttiin Kanta-Hämeen tulevaisuuskuva ja väestösuunnite 2040 sekä arvioon Kanta-Hämeen kehityspotentiaalin, vahvuuksien ja vetovoimatekijöiden vaikutuksista. Kanta-Hämeen työpaikkasuunnite on tarkistettu suunnitteluprosessin kuluessa uusimpiin ennusteisiin perustuen ja huomioiden pendelöinnin kehitys.

##### 4.3 Asumisen ja työpaikkatoimintojen alueet

Esitystapaa ja merkintöjä on yleispiirteistetty verrattuna aiempaan kokonaismaakuntakaavaan. Pohjana rakennetarkastelut sekä kuntien maankäytön ajantasaiset rakenne- ja yleiskaavalliset suunnitelmat.

##### 4.4 Rakennetarkastelut

Rakennetarkastelu on tehty omana viraston työnä siten, että maakuntavaltuuston ja -hallituksen jäsenet osallistuivat sen linjausten hahmottamiseen. Pohjan tarkastelulle muodosti seutujen profiilitarkastelu. Maakuntavaltuusto hyväksyi rakennetarkastelun maakuntakaavan valmistelun lähtöaineistoksi 30.5.2016.

##### 4.5 Kaupan palvelurakenne ja sijoittuminen

Kaupan palvelurakenneselvitys valmistui huhtikuussa 2016. Selvitys luo pohjan maakuntakaavan kaupallisille ratkaisuille. Marraskuussa 2016 valmistui kyseisen selvityksen päivitys, joka huomioi kaupan sääntelyä koskevat maankäyttö- ja rakennuslakia koskevat muutokset. Kaupan palveluverkkoselvitykseen valmistui vielä seuraavat täydennykset: Humppilan matkailukeskuksen mitoitus (2017), Forssan Autokeitaan alueen mitoitus (2018) ja Uuden väestösuunnitteen vaikutukset kaupan mitoitukseen (2018).

##### 4.6 Liikenne ja logistiikka

Pohjan liikenteen aluevarauksille muodostaa vuonna 2014 valmistunut liikennejärjestelmäsuunnitelma ja sen seuranta-aineisto. Lisäksi taustaselvityksinä otetaan huomioon mm:

- FOSTRA, Forssan seudun strateginen rakennetarkastelu (2011), ajantasaisuus kunnissa tarkistettu 2016
- Hämeenlinnan, Hattulan ja Janakkalan rakennemalli (2015)
- Riihimäen kaupunkiseudun maankäytön ja liikkumisen suunnitelma (2016)
- Suomen kasvukäytävää koskevat selvitykset
- Helsinki-Forssa-Pori -kehityskäytävää koskevat selvitykset
- Vt 2, vt 10 ja kt 54:ää sekä vt 3:n ja mt 130 liittymiä ja tiejärjestelyjä koskevat selvitykset
- Päärataa koskevat selvitykset
- Forssan rautatieyhteyden esiselvitys (2016)
- Keskeisen päätieverkon toimintalinjat (2017)
- Uudenmaan ELY-keskuksen alueen merkittävän tieverkon palvelutasoselvitys (2017)
- Raskaan liikenteen taukopaikat Uudenmaan ELY-keskuksen alueella (2015)
- Rataverkon puuterminaaleja koskevat selvitykset
- Humpilan logistiikka- ja liikennepalvelujen alue (2015)

#### 4.7 Energiahuollon aluevaraukset

On ajantasaistettu yhteistyössä energiayhtiöiden kanssa. Tuulivoima on käsitelty 1. ja 2. vaihemaakuntakaavassa. Uusia tuulivoimaloiden alueita ei ole tarkoitus ottaa mukaan nyt laadittavaan kokonismaakuntakaavaan.

#### 4.8 Viherrakenne

Kanta-Hämeen maakunnallinen ekologisten verkostojen selvitys valmistui 2016.

#### 4.9 Valtakunnallisesti ja maakunnallisesti arvokkaat kulttuuriympäristöt ja maisema-alueet

Valtakunnallisesti merkittävä rakennettu kulttuuriympäristö otetaan huomioon valtioneuvoston päätöksen (2009) mukaisesti. Valtakunnallisesti arvokkaat maisema-alueet otetaan huomioon tuoreen, vuonna 2015 valmistuneen selvityksen mukaisesti. (VN:n päätös puuttuu)

Maakunnallisesti arvokas rakennettu kulttuuriympäristö otetaan huomioon Rakennettu Häme (2003) -julkaisun mukaisesti.

Maakunnallisesti arvokkaat maisema-alueet, sisältyvät osin em. valtakunnallisesti arvokkaiden maisema-alueiden selvitykseen. Kanta-Hämeen maakunnallisesti arvokkaiden maisema-alueiden selvitys valmistui lokakuussa 2016. Selvitys keskiaikaisten kylätonttien sijainnista Kanta-Hämeen taajama-alueilla valmistui joulukuussa 2017.

#### 4.10 Hyvät ja yhtenäiset peltoalueet

Selvitys Kanta-Hämeen maatalouden tehokkuuden ja kannattavuuden kannalta hyvistä ja yhtenäisistä peltoalueista valmistui lokakuussa 2016. Se otetaan huomioon taustaineistona maakuntakaavan suunnittelussa.

#### 4.11 Erytysalueet ja -kohteet

Soran, hiekan ja kalliokiviaineksen otto: Nojaututaan kokonismaakuntakaavan ja 2. vaihemaakuntakaavan aineistoihin (mm. Poski), joiden ajantasaisuus on arvioitu, ja päivitetty maa-ainesten oton tilanne.

Turvetuotannon osalta nojaututaan kokonaismaakuntakaavan 2006 ja 2. vaihemaakuntakaavan aineistoon.

Ampumarataselvitys valmistui kesäkuussa 2016.

#### 4.12 SL-alueet

Nojaututaan valtakunnallisiin ohjelmiin. SL-alueet sisältyvät pääosin v.2006 kokonaismaakuntakaavaan. Soiden suojeluarvot on selvitetty 2. vaihemaakuntakaavan valmistelussa. SL-alueiden käsittely maakuntakaavassa on tarkistettu yhteistyössä ELY-keskuksen kanssa.

## 5 OSALLISTUMINEN JA VUOROVAIKUTUS

### 5.1 Kaavan ohjaus ja päätöksenteko

Maakuntavaltuustolle järjestettiin työseminaari 31.8.2015 maakuntakaavan uudistamisesta jo ennen varsinaista kaavoituksen aloittamisesta tehtävää päätöstä. Työseminaarissa mm. pohdittiin maakuntakaavan uudistamisen merkitystä, kaavoitusprosessin kulkua ja tavoitteita sekä tarkennettiin kuvaa maakunnan, kaupunkiseutujen ja kuntien vahvuuksista, vetovoimatekijöistä ja profiileista maakunnan rakennetarkastelua varten.

Maakuntakaavan valmistelua koskevat päätökset tekee maakuntahallitus ja kaavan hyväksyy maakuntavaltuusto. Maakuntahallitus käsittelee suunnitteluprosessin aikana kaavan perusratkaisuja, ottaa kantaa saatuun palautteeseen prosessin eri vaiheissa ja ohjaa päätöksillään jatkosuunnittelua. Maakuntahallitukselle ja maakuntavaltuustolle järjestetään tarvittaessa myös kaavaprosessin aikana työseminaareja, joissa valtuutetut ja hallituksen jäsenet linjaavat kaavan sisältöä ja valmisteluprosessia. Kaavan taustaselvitysten laatimista tukemaan järjestetään tarvittaessa asiantuntijoiden työkokouksia.

### 5.2 Osalliset

Maankäyttö- ja rakennuslain 62 §:ssä on mainittu ne tahot, jotka ovat osallisia maakuntakaavatyössä, kuten maanomistajat, kuntalaiset, viranomaiset ja yhteisöt.

Kanta-Hämeen maakuntakaavan 2040 osallisia ovat muun muassa:

- Maanomistajat
  - kaava-alueen maa- ja vesialueiden omistajat ja haltijat sekä maanomistajia edustavat järjestöt
  - Kanta-Hämeessä toimivat kalastuslain mukaiset kalastusalueet
- Ne, joiden asumiseen, työntekoon tai muihin oloihin kaava saattaa vaikuttaa
  - asukkaat ja heitä edustavat järjestöt
  - kaava-alueen ulkopuolisten maa- ja vesialueiden omistajat ja haltijat
  - alueella opiskelevat tai työssä käyvät
  - elinkeinonharjoittajat
  - alueen virkistyskäyttäjät
- Viranomaiset, yhteisöt, yritykset ja asiantuntijalaitokset, joiden toimialaa suunnittelussa käsitellään

- Kanta-Hämeen kunnat, maakuntarajan takaiset naapurikunnat ja muut kunnat joihin kaava vaikuttaa
- naapuriliitot ja Etelä-Suomen yhteistoiminta-alueen liitot (Pirkanmaan liitto, Satakuntaliitto, Varsinais-Suomen liitto, Päijät-Hämeen liitto ja Uudenmaan liitto)
- ministeriöt
- Metsäkeskus
- Liikennevirasto
- Museovirasto
- Hämeen ELY-keskus
- Uudenmaan ELY-keskus
- Varsinais-Suomen ELY-keskus
- Pirkanmaan ELY-keskus
- Etelä-Suomen aluehallintovirasto
- pääesikunnan logistiikkaosasto
- Liikenteen turvallisuusvirasto Trafi
- Helsingin Seudun Liikenne -kuntayhtymä (HSL)
- Finavia Oyj
- Fingrid Oyj
- Gasum Oy
- teknisen huollon ja energiatuotannon laitokset ja yhtiöt
- Suomen luonnonsuojeluliiton Etelä-Hämeen piiri
- Lounais-Hämeen luonnonsuojeluyhdistys
- Hämeen kauppakamari sekä Riihimäen-Hyvinkään kauppakamari
- Hämeen Yrittäjät
- MTK Häme
- Metsänhoitoyhdistys Kanta-Häme
- Vapo Oy
- UPM-Kymmene Oyj
- Kanta-Hämeen Pelastuslaitos
- Lammin Biologinen asema, Helsingin Yliopisto

### 5.3 Osallistumismenettelyt, vuorovaikutus ja tiedottaminen

Kaavoitusmenettely järjestetään ja suunnittelun lähtökohdista, tavoitteista ja mahdollisista vaihtoehdoista kaavaa valmisteltaessa tiedotetaan siten, että alueen maanomistajilla ja niillä, joiden asumiseen, työntekoon tai muihin oloihin kaava saattaa huomattavasti vaikuttaa, sekä viranomaisilla ja yhteisöillä, joiden toimialaa suunnittelussa käsitellään (osallinen), on mahdollisuus osallistua kaavan valmisteluun, arvioida kaavoituksen vaikutuksia ja lausua kirjallisesti tai suullisesti mielipiteensä asiasta. Osallistumismenettelyllä luodaan edellytykset sille, että kaavan sisällöstä, vaikutuksista ja muista keskeisistä kysymyksistä keskustellaan riittävän aikaisessa vaiheessa kaikkien niiden (osallisten) kanssa, joita asiat koskevat. Osallisten määrään vaikuttaa merkittävästi kaavan vaikutusalue ja kaavan sisältö. Osallisten joukko voi täydentyä koko suunnittelutyön ajan. Osallisuuteen ei liity suoraa valitusoikeutta kaavasta. Valitusoikeus kaavasta määräytyy maankäyttö- ja rakennuslain (132/1999) 188 ja 191 §:n mukaan.

Osallistumismenettelyistä ja tiedottamisesta on säädetty maankäyttö- ja rakennuslaissa sekä maankäyttö- ja rakennusasetuksessa. Maakuntakaavasta ja sen osallisuusmenettelyistä

ja osallistumismahdollisuuksista tiedotetaan avoimesti mahdollisimman laajalle joukolle. Maakuntakaavan osallisuusmenettelyjä ovat lakisääteiset nähtävillä olot sekä lisäksi esittelytilaisuudet, sidosryhmäneuvottelut, internetsivut ja palautejärjestelmä sekä vapaamuotoinen kanssakäyminen kaavan valmistelijoiden kanssa. Osallistumis- ja arviointisuunnitelmaa päivitetään tarvittaessa koko kaavaprosessin ajan.

Lakisääteisiä kuulemisia ovat OAS:n, kaavan valmisteluaineiston (luonnoksen) ja kaavaehdotuksen nähtävillä oloon liittyvät kuulemiset, jolloin osalliset voivat lausua mielipiteensä. Ennen kaavaehdotuksen nähtävillä asettamista pyydetään myös viranomaislausunnot. Lakisääteisten kuulemisten yhteydessä julkaistavan materiaalin kuten kaavakartan, määräysten, suositusten ja selostustekstin lisäksi taustaselvitykset antavat hyvää materiaalia mielipiteiden muodostamiseen osallistumista varten.

Maankäyttö- ja rakennuslain 63 §:n mukaan kaavoituksen käynnistämisestä on ilmoitettava. Maakuntakaavan käynnistämisestä kuulutetaan alueella kattavasti leviävissä sanomalehdissä, kuten Hämeen Sanomat, Forssan lehti ja Aamuposti. Lisäksi asiasta ilmoitetaan Helsingin Sanomissa sekä internetsivuilla ja liiton ilmoitustaululla. Kaavoitusprosessin vaiheista lisäksi tiedotetaan maankäyttö- ja rakennuslain mukaisesti alueellisissa, maakunnallisissa ja paikallisissa lehdissä sekä muissa medioissa.

Merkittäviin suunnitteluvaiheisiin liittyen voidaan järjestää seminaari-, työryhmä- tai työpajatyypistä toimintaa sekä asukastilaisuuksia. Suunnitteluvaiheisiin liittyvistä nähtävillä oloista tiedotetaan maankäyttö- ja rakennusasetuksen 12 §:n ja 30 §:n mukaisesti niin kuin kunnalliset ilmoitukset kunnissa julkaistaan. Ajankohtaisista kaavatyön asioista tiedotetaan liiton internetsivuilla ([www.hameenliitto.fi](http://www.hameenliitto.fi)). Niihin liittyy myös maakuntakaavan palautejärjestelmä. Tiedotusvälineiden kautta pyritään myös tarjoamaan tietoa kaavatyöstä. Tietolähteitä ovat liiton internetsivuilta tai liiton toimistosta saatavat viralliset asiakirjat kuten valtuuston ja hallituksen päätökset, kaava-asiakirjat ja kartat. Halukkaat voivat myös käydä tutustumassa liiton toimistossa (Niittykatu 5, 13100 Hämeenlinna) kaavatyön laadintaan.

Yleisperiaatteena on, että laajempi kansalaisnäkemys ja sidosryhmien kannanotot olisivat luottamushenkilöiden tiedossa ennen kunkin suunnitteluvaiheen päätöksentekoa. Maakunnan suunnitteluun liittyvä osallisten joukko on laaja. Maakunnan suunnittelun keskeisimmät sidosryhmät elinkeinoelämän, aluehallinnon ja järjestöjen osalta osallistuvat maakuntakaavatyöhön mahdollisissa työpajoissa ja lausunnonantajina sekä erilaisiin aihealueisiin liittyvissä työkokouksissa.

Lakisääteisiä viranomaisneuvotteluja järjestetään kaksi (MRA 11 §). Aloitusvaiheen neuvottelu järjestetään, kun OAS on ollut nähtävillä ja mielipiteiden ja lausuntojen yhteenveto ja vastineluonnos ovat käytössä. Ehdotusvaiheen neuvottelu järjestetään ennen kuin kaavaehdotus asetetaan nähtävillä. Tarvittaessa järjestetään lisäksi työneuvotteluja viranomaisien kanssa.

Kunta- ja muiden viranomaisten kanssa järjestetään neuvotteluja maakuntakaavatyötä koskevista selvityksistä ja yhteistyömahdollisuuksista selvitysten laadinnassa sekä suunnittelutyön edetessä suunnittelupalavereja tai työkokouksia yhteisen virkamieskäsityksen löytämiseksi keskeisissä suunnitteluratkaisuissa. Kuntien kaavoituskatsauksia varten toimitetaan tiedot maakuntakaavatyön etenemisestä.

Luottamushenkilöiden osallistumisella on kaksi tärkeää funktiota: ohjata itse laatimisprosessia ja vastata päätösten toimeenpanosta myöhemmissä vaiheissa. Kuntien päättäjät käsittelevät maakuntakaavaa koskevat lausunnot suunnittelun eri vaiheissa. Tarvittaessa kaa-



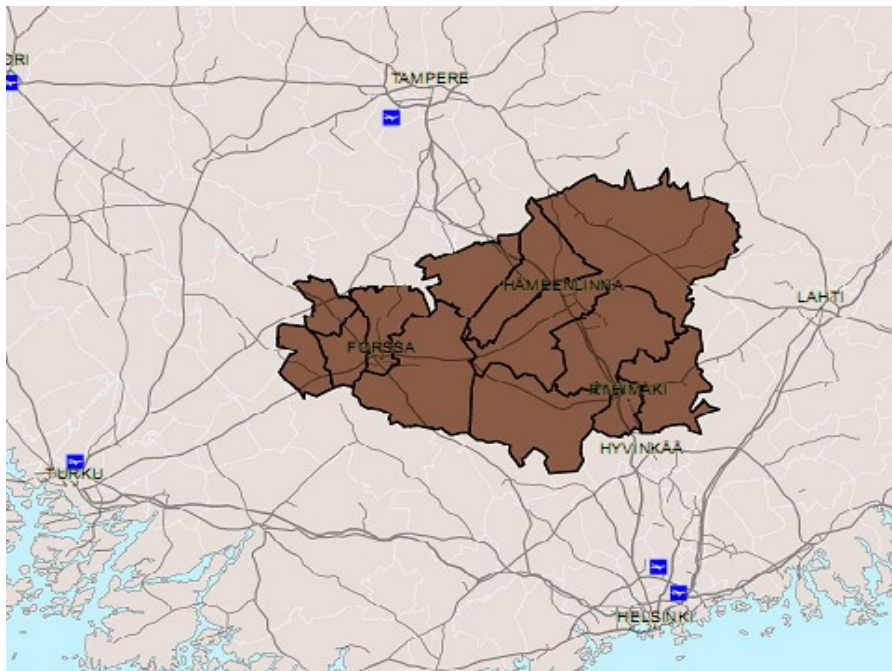
vaa myös esitellään kuntien luottamushenkilöille. Kunnissa lausuntojen käsittely ja luottamushenkilöiden osallistuminen käsittelyyn tapahtuu kunkin kunnan omien päätöksentekielinten ja toimintatapojen mukaisesti. Kuntien ja liiton päätöksentekijöiden yhteisiä keskusteluja varten voidaan järjestää sopivissa yhteyksissä esim. seminaareja.

Osallistumisen ja vuorovaikutuksen kannalta keskeiset valmisteluvaiheet ovat olleet seuraavat:

- Ennen kaavoituspäätöksen tekemistä maakuntavaltuusto tutustui seminaarissaan maakuntakaavan uudistamisen merkitykseen, kaavoitusprosessin vaiheisiin ja pohti maakuntakaavan uudistamisen alustavia tavoitteita sekä tarkensi kuvaa maakunnan, kaupunkiseutujen ja kuntien vahvuuksista, vetovoimatekijöistä ja profiileista kaavoitusprosessin alussa laadittavaa maakunnan rakennetarkastelua varten.
- Aloitusvaiheessa, osallistumis- ja arviointisuunnitelman laatimisen yhteydessä, määriteltiin ketkä ovat osallisia, valittiin osallistumistavat.
- Osallistumis- ja arviointisuunnitelmasta pyydettiin lausunnot viranomaisilta ja sidosryhmiltä ja asukkaat ja muut osalliset antoivat siitä palautetta nähtävilläoloaikana 7.1.-4.3.2016.
- Palautteen avulla selvitettiin kuntien, viranomaistahojen, asukkaiden ja elinkeinoelämän tavoitteita. Ensimmäinen viranomaisneuvottelu pidettiin 20.5.2016. Maakuntahallitus käsitteli saadun palautteen ja tarkistukset osallistumis- ja arviointisuunnitelmaan kokouksessaan 13.6.2016.
- Valmisteluvaiheessa käytiin jatkoneuvotteluja eri sidosryhmien ja osallisten kanssa. Maakuntavaltuusto käsitteli maakunnan rakennetarkastelun maakuntakaavaluonnoksen laadinnan pohjaksi 30.5.2016.
- Maakuntahallitus käsitteli valmisteluvaiheen aineiston ja siihen sisältyvän kaavaluonnoksen ja päätti sen nähtävilläolosta sekä pyysi lausunnot sidosryhmiltä ja viranomaisilta. Muille osallisille annettiin mahdollisuus jättää mielipiteet valmisteluvaiheen aineistosta (maankäyttö- ja rakennuslain 62 § ja maankäyttö- ja rakennusasetuksen 30 §). Maakuntakaavaluonnos oli nähtävillä kunnissa, liitossa ja internetissä 6.2.-3.3.2017. Pidettiin kaupunkiseutukohtaiset esittelytilaisuudet.
- Maakuntahallitus käsitteli luonnoksesta saadun palautteen ja antoi vastineet mielipiteiden ja lausuntojen antajille. Maakuntakaavaluonnos täydennettiin maakuntakaavaehdotukseksi.
- Maakuntahallitus käsitteli kaavaehdotuksen 18.12.2017 ja päätti pyytää siitä viranomaislausunnot ennen kaavaehdotuksen asettamista nähtäville.
- Lausuntojen jälkeen pidettiin 2. viranomaisneuvottelu 24.4.2018. Maakuntahallitus käsitteli viranomaislausunnoista annettavat vastineet 27.8.2018. Kaavaehdotukseen tehtiin lausuntojen ja viranomaisneuvottelun pohjalta tarvittavat täsmennykset ja maakuntahallitus päätti kokouksessaan 17.12.2018 asettaa kaavaehdotuksen nähtäville ajalle 14.1.-17.2.2019. Osallisilla oli tällöin mahdollisuus muistutusten tekoon. Kaavaehdotusta myös esiteltiin kaupunkiseutukohtaisissa asukastilaisuuksissa.
- Maakuntakaavaehdotuksesta saatiin yhteensä 281 muistutusta. Maakuntahallitus käsitteli kokouksessaan 8.4.2019 muistutusten vastineet ja linjasi palautteen johdosta maakuntakaavaan tehtävät tarkennukset. Maakuntahallitus päätti kokouksessaan 13.5.2019 esittää maakuntavaltuustolle kaavan hyväksymistä. Maakuntavaltuusto käsitteli Kanta-Hämeen maakuntakaava 2040:n kokouksessaan 27.5.2019 ja päätti hyväksyä kaavan maakuntahallituksen esityksen mukaisesti. Maakuntavaltuuston päätöksestä on mahdollisuus valittaa kuntalain mukaisesti hallinto-oikeuteen.

## 6 VAIKUTUSTEN ARVIOINTI

### 6.1 Vaikutusalue



Kuva: Kaavan vaikutusalue

Maakuntakaavan 2040 välittömät vaikutukset kohdistuvat ensisijaisesti Kanta-Hämeen maakuntaan. Maakuntakaavan luonteesta johtuen ja tarkastelunäkökulman perusteella vaikutusalue on kuitenkin maakuntaa laajempi. Vaikutusalue ulottuu etelä-pohjoissuunnassa vyöhykkeenomaisesti etelässä aina Helsinkiin ja pohjoisessa Tampereelle saakka. Itä-länsi-suunnassa vaikutusalue ulottuu Turun seudulle ja Lahden kaupunkiseudulle. Valtakunnallisten infrastruktuurivarausten, kuten päätie- ja energiansiirtoverkoston osalta, välilliset vaikutukset ulottuvat edellä kuvattua laajemmalle. Vaikutusalueen ulottuvuus tarkentuu kavasuunnittelun aikana.

### 6.2 Arvioitavat vaikutukset

MRL 9§:n mukaan kaavaa laadittaessa on tarpeellisessa määrin selvitettävä suunnitelman ja tarkasteltavien vaihtoehtojen toteuttamisen ympäristövaikutukset, mukaan lukien yhdyskuntataloudelliset, sosiaaliset, kulttuuriset ja muut vaikutukset. MRA 1§:n mukaan vaikutuksia selvitettäessä otetaan huomioon maakuntakaavan tehtävä ja tarkoitus, aikaisemmin tehdyt selvitykset sekä muut selvitysten tarpeellisuuteen vaikuttavat seikat siinä laajuudessa, että voidaan arvioida riittävässä määrin maakuntakaavan toteuttamisen välillisiä ja välittömiä vaikutuksia:

- ihmisten terveyteen, elinoloihin ja elinympäristöön
- maa- ja kallioperään, veteen, ilmaan ja ilmastoon
- kasvi- ja eläinlajeihin, luonnon monimuotoisuuteen ja luonnonvaroihin

- alue- ja yhdyskuntarakenteeseen, yhdyskunta- ja energiatalouteen sekä liikenteeseen
- kaupunkikuvaan, maisemaan, kulttuuriperintöön ja rakennettuun ympäristöön
- Elinkeinoelämään ja talouteen

Maakuntakaavan toteuttamisen vaikutukset on arvioitu maankäyttömuodoittain ja tarpeen mukaan aluekohtaisesti. Vaikutusten arviointi perustuu ensisijaisesti ao. maankäyttömuodon taustaselvitykseen ja siinä tehtyyn vaikutusten arviointiin. Kaavan toteuttamisen vaikutukset on arvioitu myös kokonaisuutena. Vaikutusten arviointi on täydentynyt kaavan koko valmisteluprosessin ajan. Vaikutusten arviointi on tehty pääosin liiton omana työnä ja arvioinnissa on käytetty hyväksi aikaisempien arviointien tuloksia soveltuvin osin. Vaikutusten arviointia on käsitelty muun muassa viranomais- ja yhteistyötahojen neuvotteluissa, seutukunnittaisissa yhteistyöryhmissä ja seutukuntakokouksissa. Maakuntakaavan vaikutuksia valtakunnallisiin alueidenkäyttötavoitteisiin on arvioitu maakuntakaavan sisältövaatimusten kautta. NATURA 2000 -ohjelman alueisiin kohdistuvia vaikutuksia arvioidaan tarvittaessa.

## 7 KANTA-HÄMEEN MAAKUNTAKAAVAN 2040 SUUNNITTELUVAIHEET JA AIKATAULU

Aikataulu on suuntaa antava ja tarkentuu kaavatyön edetessä. Aikataulua päivitetään Hämeen liiton nettisivulle.

### **Kaavan laatimispäätös** 23.11.2015

Rakennetarkastelu, syksy 2015 – kevät 2016 -> Maakuntavaltuuston käsittely 30.5.2016  
Kuntakierrokset tammi-helmikuu 2016 sekä loka-marraskuu 2016

**Osallistumis- ja arviointisuunnitelma OAS nähtävillä,**  
lausunnot ja kommentit 7.1. – 4.3.2016

**1. viranomaisneuvottelu** (valmisteluvaihe) 20.5.2016

**Valmisteluaineisto ja kaavaluonnos nähtävillä,** 6.2.-3.3.2017.  
Muistutusten ja lausuntojen käsittely, kaavaehdotuksen valmistelu

**Viranomaislausunnot** kaavaehdotuksesta, 5.1. - 2.3.2018

**2. viranomaisneuvottelu** (ehdotusvaihe), 24.4.2018

**Kaavaehdotus nähtävillä** 30 pv, 14.1.-17.2.2019

**Maakuntavaltuusto** 27.5.2019

## 8 YHTEYSTIEDOT

Hämeen liitto  
Niittykatu 5  
13100 Hämeenlinna  
hameenliitto@hame.fi  
www.hameenliitto.fi

Suunnittelujohtaja Heikki Pusa  
p. 050 048 3642  
etunimi.sukunimi@hame.fi

Maakuntainsinööri Paula Mustonen  
p. 050 375 3218  
etunimi.sukunimi@hame.fi

Maakunta-arkkitehti Heimo Toiviainen  
p. 044 386 2662  
etunimi.sukunimi@hame.fi