

3 VÄESTÖ- JA TYÖPAIKKAKEHITYS

Maakuntasuunnitelman tausta-aineistossa esitettiin neljä erilaista laskelmaa Hämeen väestöstä ja työpaikoista vuonna 2020. Laskelmien tarkoituksena oli osoittaa, mihin väestö- ja työpaikkakehitys maakunnassa saattaisi johtaa tiettyjen olettamusten vallitessa saman suuntaisesti ja koko ajan samalla volyyymilla. Vaihtoehtoista yksi oli taantuvan kehityksen vaihtoehto ja kolme muuta kasvuvaihtoehtoja. Väkiluvun osalta vaihteluväli oli noin 156 500 asukkaasta 185 500:aan. Vuositasolla muutos oli – 0,25 % - +0,6 %. Työpaikat ja työllinen työvoima oli laskettu omilla olettamusvaihtoehtoiltaan väestömäärien perusteella. Vaihteluväliksi tuli työllisten osalta tällöin 62 290 – 85 386 henkeä.

Vuonna 1999 valmistuneessa maakunnan aluekehittämissuunnitelmassa väestö- ja työpaikkatavoitteiksi vuodelle 2006 asetettiin 167 600 asukasta ja 68 600 työpaikkaa. Ulkopuoliset ennusteet maakunnan väestökehitykselle ovat enimmäkseen 0,0-0,1 % -luokkaa vuositasolla ja parhaimmillaankin 0,2 %. Viime mainittu ennusteluku vastaa aluekehitysohjelman tavoitteita.

Lähtökohdانا positiivinen kehitys

Lähtökohdaksi maakunnan väestö- ja työpaikkakehitykselle on otettu se, että Hämeen maakuntasuunnitelmalla ja muilla kehittämissuunnitelmilla ja -ohjelmilla saadaan aikaan positiivinen kehitys. Suunnite on jaettu kolmeen jaksoon: vuosiin 2000-2006, 2007-2013 ja 2014- 2020. Ensimmäinen vastaa maakunnan nykyistä

aluekehittämissuunnitelman toteutusaikataulua ja siinä asetettuja tavoitteita. Toinen ja kolmas kausi ovat oletettavissa olevia EU:n seuraavia rakennerahastokausia.

Väestö- ja työpaikkakehityksen tavoitteina ovat kunkin jakson loppuun mennessä:

	<i>asukkaita</i>	<i>työpaikkoja</i>
v. 2006	167 600	68 600
v. 2013	170 400	74 200
v. 2020	177 000	76 000

Väestökehityksen osalta tavoitteet merkitsevät ensimmäisellä jaksolla keskimäärin 0,20 %:n vuosikasvua ja seuraavilla jaksoilla +0,24 %:n ja +0,55 %:n muutosta. Työpaikkakehitys on edelleen keskeinen osa väestökehityksessä. Ilman positiivista työpaikkakehitystä ei saavuteta väestötavoitteita, vaikka tietoyhteiskunnan ja liikenteen kehitys enenevässä määrin mahdollistavatkin työmatkapendelöintiä.

Väestö- ja työpaikkasuunnite on maakuntasuunnitelmassa arvioitu vuoteen 2020. Oheisessa taulukossa suunnittearvioita on jatkettu vuoteen 2030.

Muutos maakunnan muuttoliikkeeseen

Väestö- ja työpaikkatavoitteet asettavat maakunnan kehittämiseksi useita haasteita. Ensimmäiseksi on saatava muutos maakunnan muuttoliikkeen sisäiseen rakenteeseen. Maakunnan positiivinen muuttoliike vinoutui 1990-luvulla rakenteeltaan selvästi. Lähes kaikki muuttovoitto koostui iältään yli 64-vuotiaista ja työikäisen väestön osalta muuttoliike oli maakunnalle tappiollista.

Muuttovoitto on saatava vastaamaan ikärakenteeltaan vähintään koko väestön ikärakennetta. Toiseksi Forssan seudun pitkään jatkunut muuttotappio on saatava pysähtymään ja käännettyä muuttovoitoksi mahdollisimman pian.

Maahanmuuttajista työvoimaa

Suuria haasteita tulee olemaan myös suurten ikäluokkien tulo eläkeikään vuoden 2010 molemmin puolin. Maakunnan nykyiset nuoret ikäluokat eivät kykene korvaamaan työvoimavajasta. Vaikeutta lisää se, että sama kehitys tapahtuu saman aikaisesti ei vain koko Suomessa vaan monessa muussakin teollistuneessa länsimaassa. Seurauksena voi olettaa olevan työttömyyden poistumisen myös piilotyöttömyyden osalta. Todenäköisenä siirtymävaiheena on eläkeikäisten jatkaminen työelämässä koko- tai osa-aikaisina. Sitä ei kuitenkaan voi pitää pysyvänä ratkaisuna, joten viimeistään 2010-luvulla tarvitaan entistä enemmän maahanmuuttajia korvaamaan poistuvaa työvoimaa. Tämä voi tapahtua joko EU laajentumisen kautta sisämarkkinoille tulleista uusista maista tai ulkopuolisista maista.

Tietoyhteiskunta muuttaa työn tekemistä

Väestö- ja työpaikkakehityksessä on oletettu pendelöinnin lisääntyvän vain maltillisesti. Suomalaisten – myös hämäläisten - keskimääräinen työmatka on noin 11 kilometriä. Viimeisen kymmenen vuoden aikana keskimääräinen työmatka on pidentynyt noin 200 metriä vuodessa, eli askeleen verran joka työpäivä.

Kaupunkikeskustoista tehtävät työmatkat ovat perinteisesti olleet lyhyehköjä. Pääkaupunkiseudulle suuntautuvat työmatkat ovat pidentäneet varsinkin asemanseutujen keskimääräisiä työmatkoja. Erityisen selvästi tämä näkyy Riihimäellä.

Etätöiden merkitys on käytännössä jäänyt toistaiseksi sen saamaa julkisuutta vähäisemmäksi. Etätönte-kijöiden osuus kasvaa työmatkan pidentyessä viides-täkymmenestä sataan kilometriin, mutta jää silti 10 % paikkeille. Työmatkan pidentyessä yli sadan kilometrin lisääntyy työpaikkakunnalla sijaitsevien kakkosasuntojen osuus.

On mahdollista ja jopa todennäköistä, että Hä-meessä asuu tulevaisuudessa yhä enemmän pääkau-punkiseudulla työskenteleviä, jotka soveltavat joustavasti erilaisia etä-, lähi- ja matkatyön muotoja.

Työpaikkamäärien arviointia hankaloittaa tietoyhteis-kunnan suunnittelukaudelle todennäköisesti sijoittuva läpimurto. Tietointensiivisen työn odotetaan muuttavan perinteisiä käsityksiä työstä ja sen tekemisestä. Nykyisin epätavallisina pidetyt työsuhteet saattavat lisääntyä ja kartuttaa sitä kautta työpaikkoja määrällisesti tai muut-taa ihmisten pendelöintikäyttäytymistä.

VÄESTÖ- JA TYÖPAIKKASUUNNITE 2000 – 2030

HÄME

	2000	2006	2013	2020	2025	2030
väestö yht.	165 307	167 600	170 400	177 000	182 602	188 964
0-14 v	29 539	28 660	26 582	27 598	28 334	29 115
15-64 v	107 397	108 772	107 182	106 154	105 426	104 703
65- v	28 371	30 168	36 636	43 258	48 842	55 146
Työlliset	* 68534	73 700	81 000	84 000	83 429	82 857
Työpaikat	* 63839	68 600	74 200	76 000	75 512	74 997
Tp-omav.	93,2	93,1	91,6	90,5	90,5	90,5
Työttöm.aste	12,6	8,5	3,6	3,5	3,5	3,5

HÄMEENLINNAN SEUTUKUNTA

	2000	2006	2013	2020	2025	2030
väestö yht.	87 503	89 000	90 700	94 200	97 250	100 710
0-14 v	15 520	15 046	13 982	14 507	14 896	15 295
15-64 v	56 768	57 541	56 699	56 143	55 750	55 360
65- v	15 295	16 261	19 930	23 550	26 604	30 055
Työlliset	* 35940	38 900	43 100	44 900	44 556	44 244
Työpaikat	* 34111	37 000	40 300	41 300	40 992	40 705
Tp-omav.	94,9	95,1	93,5	92,0	92,0	92,0
Työttöm.aste	12,7	8,2	3,6	3,5	3,5	3,5

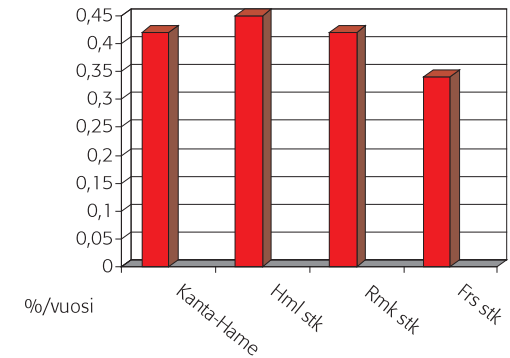
RIIHIMÄEN SEUTUKUNTA

	2000	2006	2013	2020	2025	2030
väestö yht.	41 858	42 700	43 450	45 100	46 417	47 909
0-14 v	7 839	7 595	7 071	7 351	7 559	7 773
15-64 v	27 472	27 846	27 760	27 466	27 257	27 050
65- v	6 547	6 969	8 719	10 283	11 600	13 086
Työlliset	* 17728	19 200	20 650	21 450	21 258	21 097
Työpaikat	* 14904	16 000	17 000	17 500	17 347	17 215
Tp-omav.	84,1	83,3	82,3	81,6	81,6	81,6
Työttöm.aste	12,2	7,7	3,5	3,5	3,5	3,5

FORSSAN SEUTUKUNTA

	2000	2006	2013	2020	2025	2030
väestö yht.	35 866	35 900	36 250	37 700	38 935	40 345
0-14 v	6 180	5 990	5 529	5 730	5 879	6 047
15-64 v	23 157	23 386	22 722	22 545	22 418	22 293
65- v	6 529	6 939	7 987	9 425	10 637	12 005
Työlliset	* 14866	15 600	17 250	17 650	17 614	17 516
Työpaikat	* 14824	15 600	16 900	17 200	17 174	17 078
Tp-omav.	99,7	100,0	98,0	97,5	97,5	97,5
Työttöm.aste	12,9	9,0	3,6	3,5	3,5	3,5

* tieto v.lta 1999



KUVA: Kanta-Hämeen maakuntakaavan väestösunnite vuosikasvuna seutukunnittain ja kokonaisuuena vuoteen 2025.