

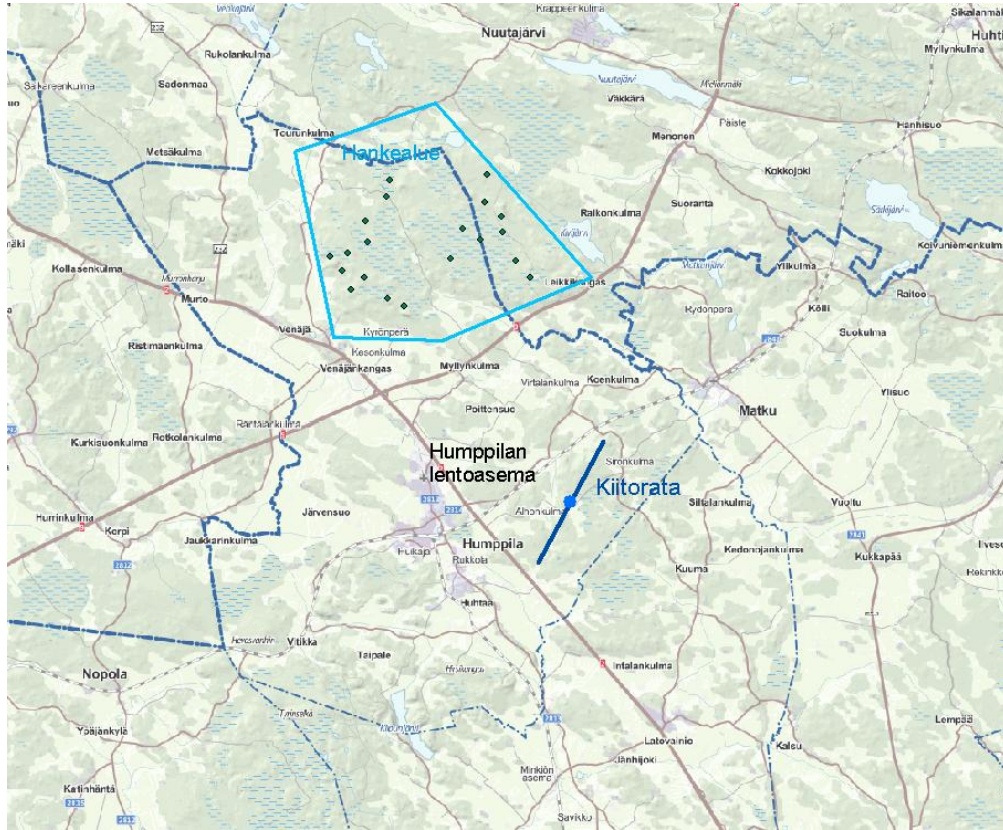
Vastaanottaja  
Voimavapriikki Oy – Voimamyly Oy

Päivämäärä  
21.3.2014 - mikava

# HUMPPILA - URJALAN TUULIVOIMAPUISTO HUMPPILAN LENTOASEMAN – ESTERAJOITUSPINTOJEN TARKASTELU

## 1. JOHDANTO

Dokumentti sisältää Humppilan lentoaseman läheisten esterajoituspintojen tarkastelun suhteessa Humppila-Urjalan tuulipuiston hankealueeseen. Kuvassa 1 on esitetty hankealue sekä suunnitella olevan Humppilan lentoaseman kiitorata.



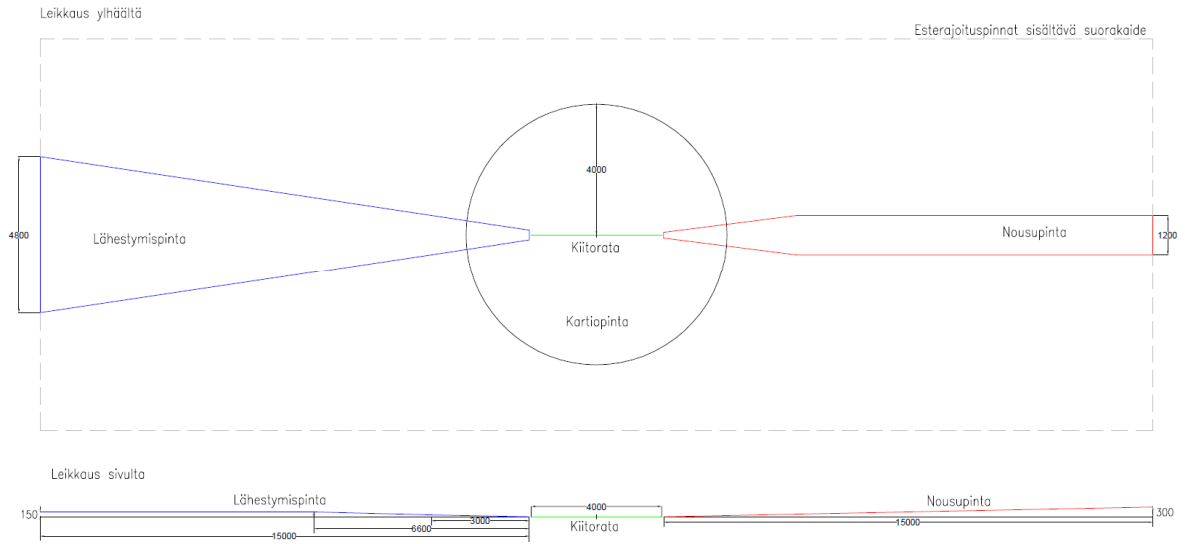
Kuva 1. Humppila-Urjala tuulipuisto ja Humppilan lentoasema

## 2. LENTOASEMAN ESTERAJOITUSPINNAT

### Lentoasemien läheisyys

Lentoasemien ympärillä olevat esterajoituspinnat on määritelty Ilmailumääräyksessä AGA M3-6. Nämä pinnat ulottuvat kiitotien suunnassa 15 km etäisyydelle ja kiitotien sivulla 6 km etäisyydelle. Näiden pintojen osalta on kyse lentoliikenteen turvallisuudesta, eikä näiden pintojen läpäisy ole mahdollista. (Finavia)

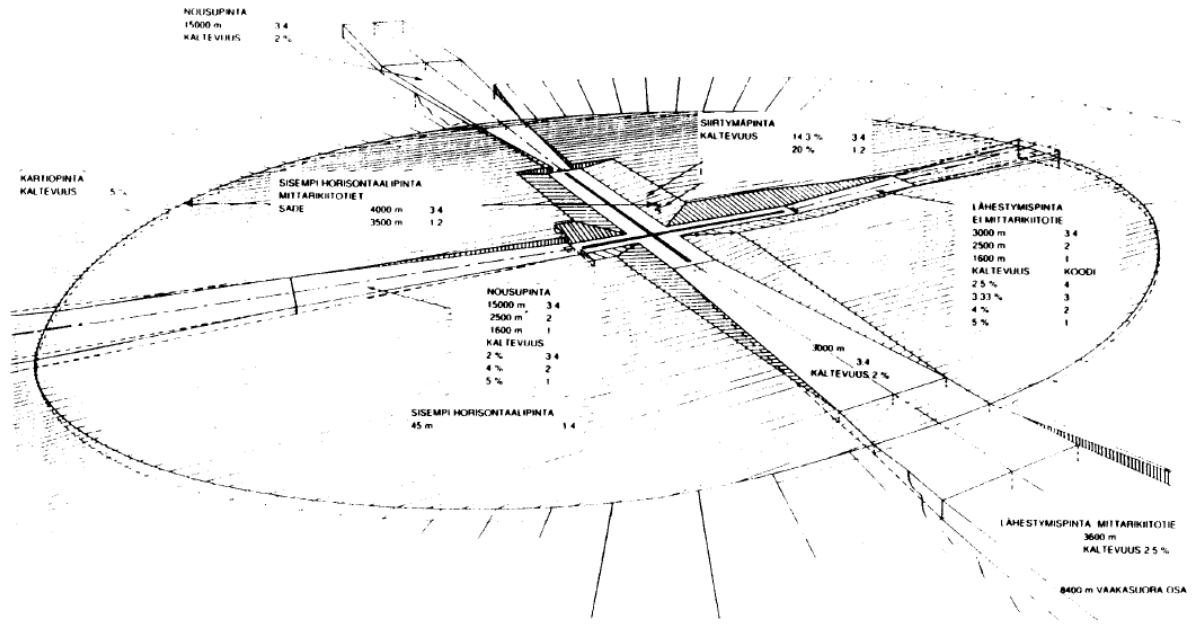
Kuvassa 2 on hahmoteltu AGA M3-6 määritetyt lentoaseman läheiset esterajoituspinnat lähestymis-, nousu- ja kartiopinta, joiden läpäisy ei ole mahdollista sekä suorakaide (kiitotien suunnassa 15 km ja kiitotien sivulla 6 km), jonka sisässä nämä esterajoituspinnat ovat. Kuvassa on esitetty kiitoradan suuntainen suorakaide, kiitorata ja sitä ympäröiväkartiopinta sekä kiitoradan suuntaiset sivulle kohoavat lähestymis- ja nousupinnat. Kuvassa 3 on perspektiivikuva, joka havainnollistaa lentoaseman läheisiä esterajoituspintoja. Tarkempi kuvailu esterajoituspinnoista on esitetty Suomen kansallisessa ilmailumääräyksessä AGA M 3-6.



Kuva 2. Lentokentän läheiset esterajoituspinnot

## ESTERAJOITUSPINNAT

**Huomaus:** Kuviossa on esitelty esterajoituspinnot lentoasemalla, jolla on kaksi kiitotietä, mittarikiitote ja ei-mittarikiitote. Molemmat kiitotiet ovat myös lentoalahtokäytöitä.



Kuva 3. Esterajoituspinnot havainnollistava perspektiivikuva (AGA M3-6)



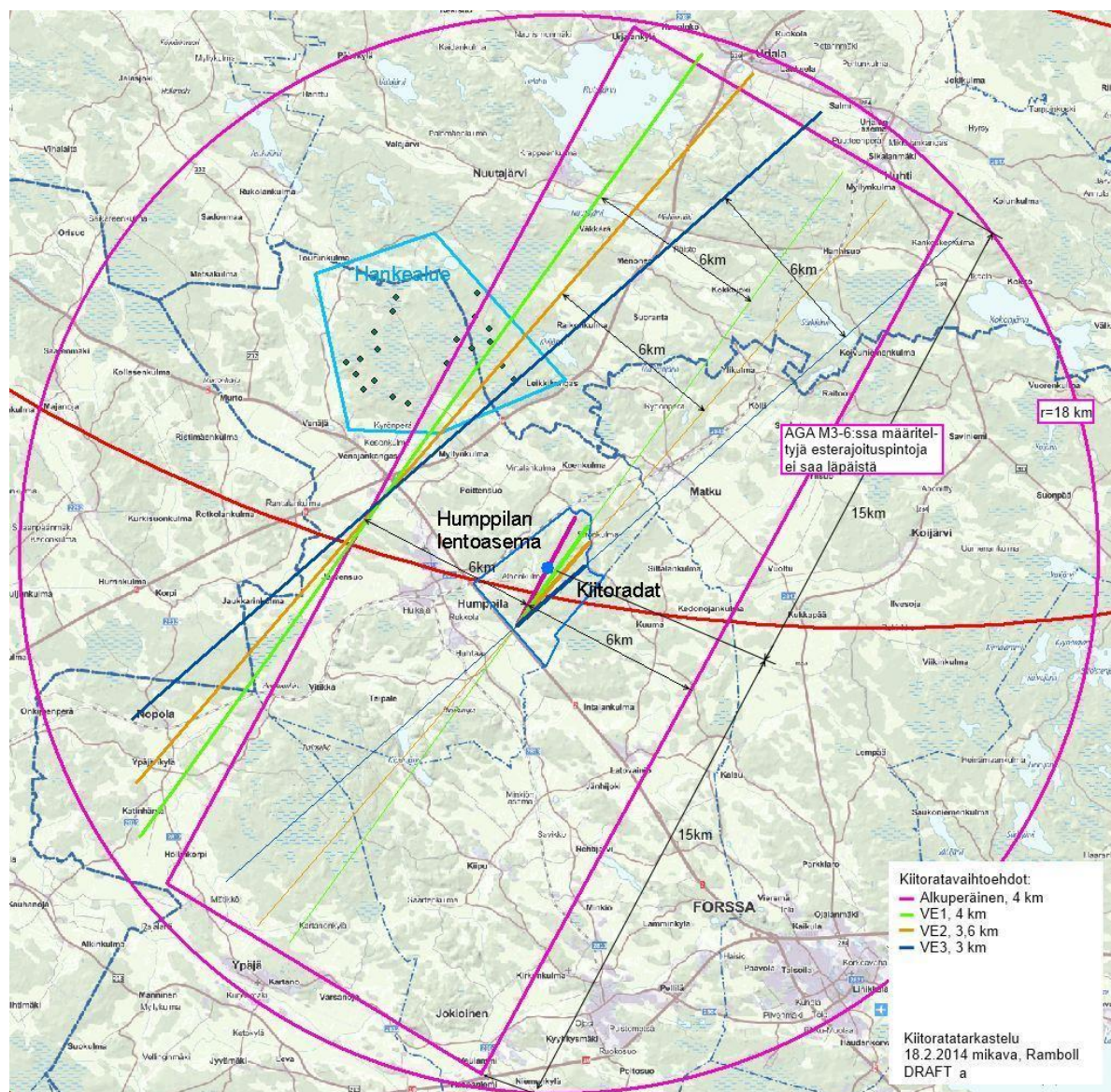
### 3. HUMPPILAN LENTOASEMAN KIITORATATARKASTELU

Humppilan lentoaseman kiitoradan suuntaukselle suoritettiin tarkastelu, jossa kiitorataa käännettiin pois päin hankealueesta. Kuvaan 4 on hahmoteltu eri kiitoradan suuntausvaihtoehtojen vaikutukset hankealueen lävistävään kiitoradan suuntaiseen suorakaiteeseen. Kuvassa on esitetty alkuperäinen kiitorata sekä kolme vaihtoehtoista ratkaisua, joissa kiitoradan suuntausta on muutettu.

Taulukko 1. Humppilan lentoaseman kiitoratavaihtoehdot

Kiitoratavaihtoehto	Kiitoradan pituus
Alkuperäinen	4 km
VE1	4 km
VE2	3,6 km
VE3	3 km

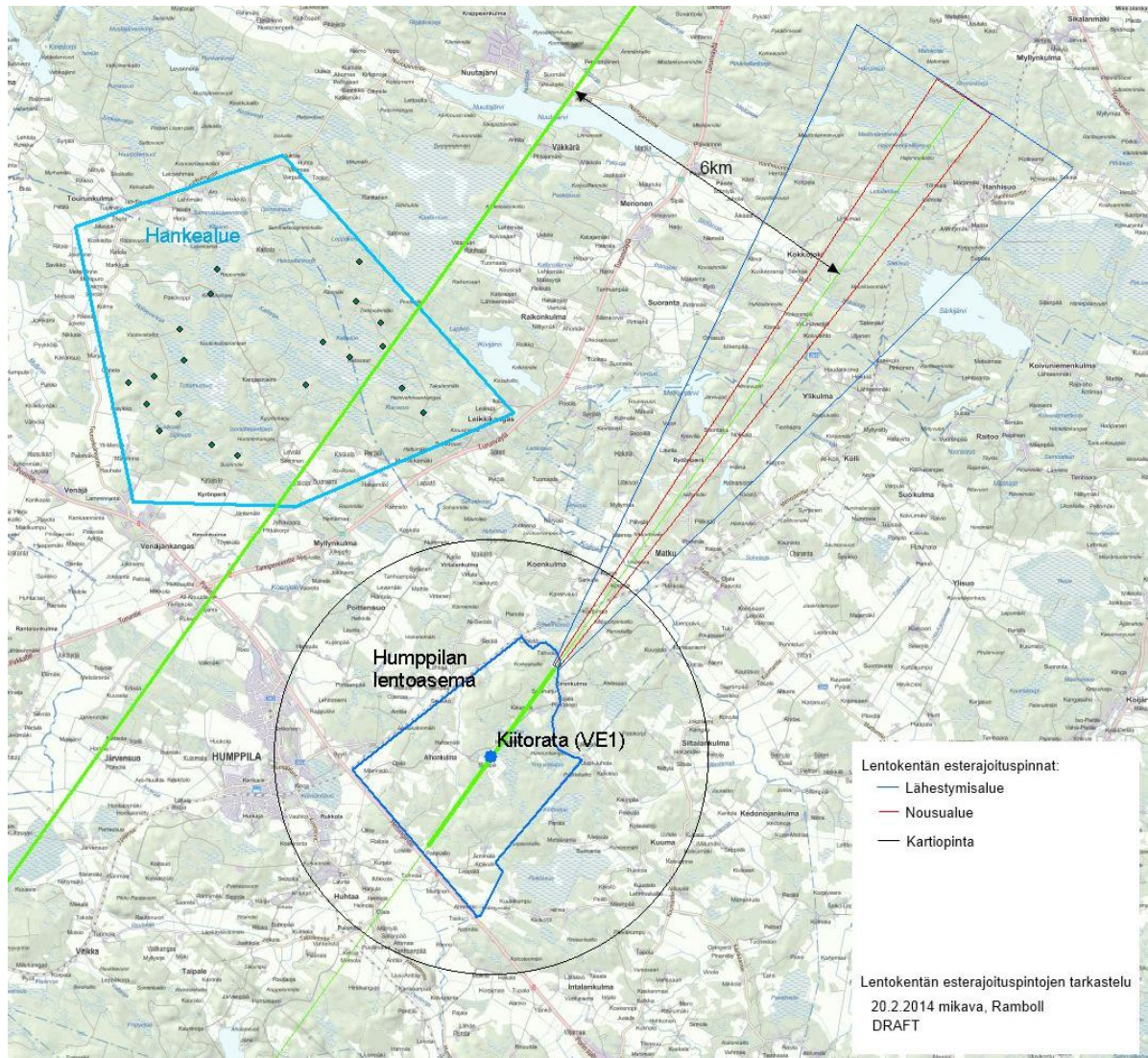
Alkuperäisen kiitoratavaihtoehdon kiitoradan suuntainen suorakaide (kiitotien suunnassa 15 km ja kiitotien sivulla 6 km) on esitetty violetilla värillä. Vaihtoehtoisten kiitoratojen suorakaiteen vasen sivu on esitetty eri väreillä.



Kuva 4. Humppilan lentoaseman kiitoratataarkastelu



Kuvassa 5 on hahmoteltu hankealue sekä kiitorata VE1:n kiitoradan suuntaisen suorakaiteen sisään jäävät AGA M3-6 määritetyt lentoaseman läheiset esterajoituspinnat (lähestymis-, nousu- ja kartiopinta). Alustavien suunnitelmien mukaan Humppilan lentoasemalta lentokoneiden nousut ja laskut tullaan tekemään molempiin suuntiin, joten kuvaan on hahmoteltu molemmat pinnat samaan suuntaan. Tässä vaihtoehdossa hankealueen voimat eivät läpäise lentoaseman läheisiä esterajoituspintoja.



Kuva 5. Humppilan lentoaseman esterajoituspintojen tarkastelu

## LIITTEET

Humppilan\_lentokentän\_lähestymis-\_ja\_nousupinnat\_20140220 a.pdf

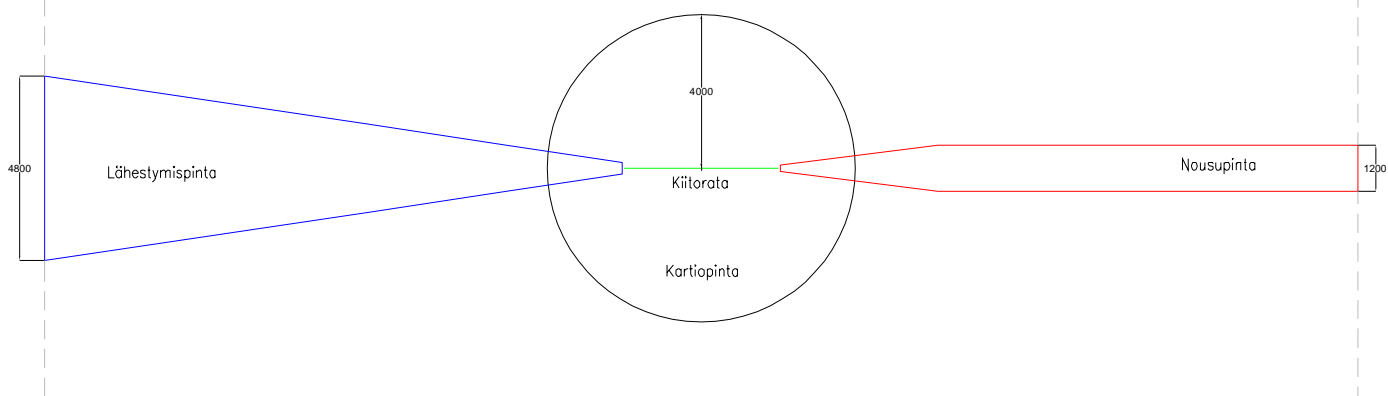
## LÄHTEET

Finavia (2014) <http://www.finavia.fi/fi/lentoesteet/>

AGA M3-6 (2000) [http://www.finlex.fi/data/normit/5327-agm3\\_06.pdf](http://www.finlex.fi/data/normit/5327-agm3_06.pdf)

Leikkaus ylhäältä

Esterajoituspinnat sisältävä suorakaide



Leikkaus sivulta



Kouvolle	Kortti/Tila	Tuote/Alue	Viranomaisen merkintä	
Rakennusohjelma		Koordinaattijärjestelmä		Kort. järj.
Rakennuskohteen nimi ja osoite			Pinnustuksen sisältö	
Voimatuuli Oy Humpilla-Urjala			Humpilla lentokentän esterajointojen tarkastelu	
Suunn.ala		Työno	Pinnustuskoko	
Pinnustuksen		1/1	Muutos	
Suunn. (nimi, sukunimi, allekirjottaja)		Piir.	Hyvä	Pvm
Mika Väätäjä		Mikava		20.2.2014