

KANTA-HÄMEEN MUUTTOLIIKESELVITYS

Raportti 6.5.2016

Janne Antikainen, Timo Aro, Satu Tolonen,
Jari Holttinen, Jan-Erik Müller, Etta Partanen

Keskeisiä huomioita ja johtopäätöksiä

- Kanta-Hämeen vetovoima on hiipunut hieman viimeisen 2-3 vuoden aikana. Vuoden 2015 Kanta-Hämeen muuttotappio oli määrällisesti suurin vuoden 1970 jälkeen
- Syynä voidaan erityisesti nähdä:
 - yhtäältä laajemmassa mittakaavassa metropolisaation (eli muuttoliikkeen yliseudullistumisen) hiipuminen, metropolin kehysalueet ovat kauttaaltaan saaneet vähemmän muuttovoittoa kuin aiemmin.
 - toisaalta työpaikkojen määrän väheneminen 2011 alkaen, aivan tuoreimmat tiedot lupaavia - käännekohta jälleen kasvuun?
 - Kansainvälinen muutto tulee vaikuttamaan lukuihin voimakkaasti vuodesta 2016 eteenpäin
- Kanta-Häme on houkutteleva ja turvallinen asuinpaikka, vetovoimatekijät liittyvät asumiseen. Tällä vuosituhanella Kanta-Hämettä on markkinoitu asumisen paikkana, ja tämä viesti on mennyt läpi.

Keskeisiä huomioita ja johtopäätöksiä

- Työssäkäyntiä yhä enemmän sekä kunta-, seutu- että maakuntarajojen ylitse. Vahvempi toiminnallis-strateginen alue itsessään sekä osa Suomen kasvukäytävää (HHT).
- Kaupungistuminen ja maantieteellinen keskittyminen vahvistunut, vetovoimassa Pääkaupunkiseudun ja Tampereen kaupungit (keskuskaupungit) olleet 2010-luvulla aiempaa vetovoimaisempia, kilpailu vetovoimasta on kiristynyt. Vetovoimaisten kaupunkikeskustojen merkitys aiempaa suurempi. Hämeenlinna sai määrällistä muuttovoittoa 14. eniten ja Riihimäki 36. eniten kaikkien kuntien (313) joukossa
- Kanta-Häme toimii muuttoliikkeen ”pumppuna” etelästä pohjoiseen
- Kanta-Hämeen muuttotappiot painottuivat 15-24 -vuotiaisiin. Kyseisissä ikäluokissa korostuu erityisesti opiskelijamuuttojen merkitys. Kanta-Häme sai merkittävää muuttovoittoa erityisesti 30-34 -vuotiaiden ja 60-69 -vuotiaiden ikäryhmissä.

Keskeisiä huomioita

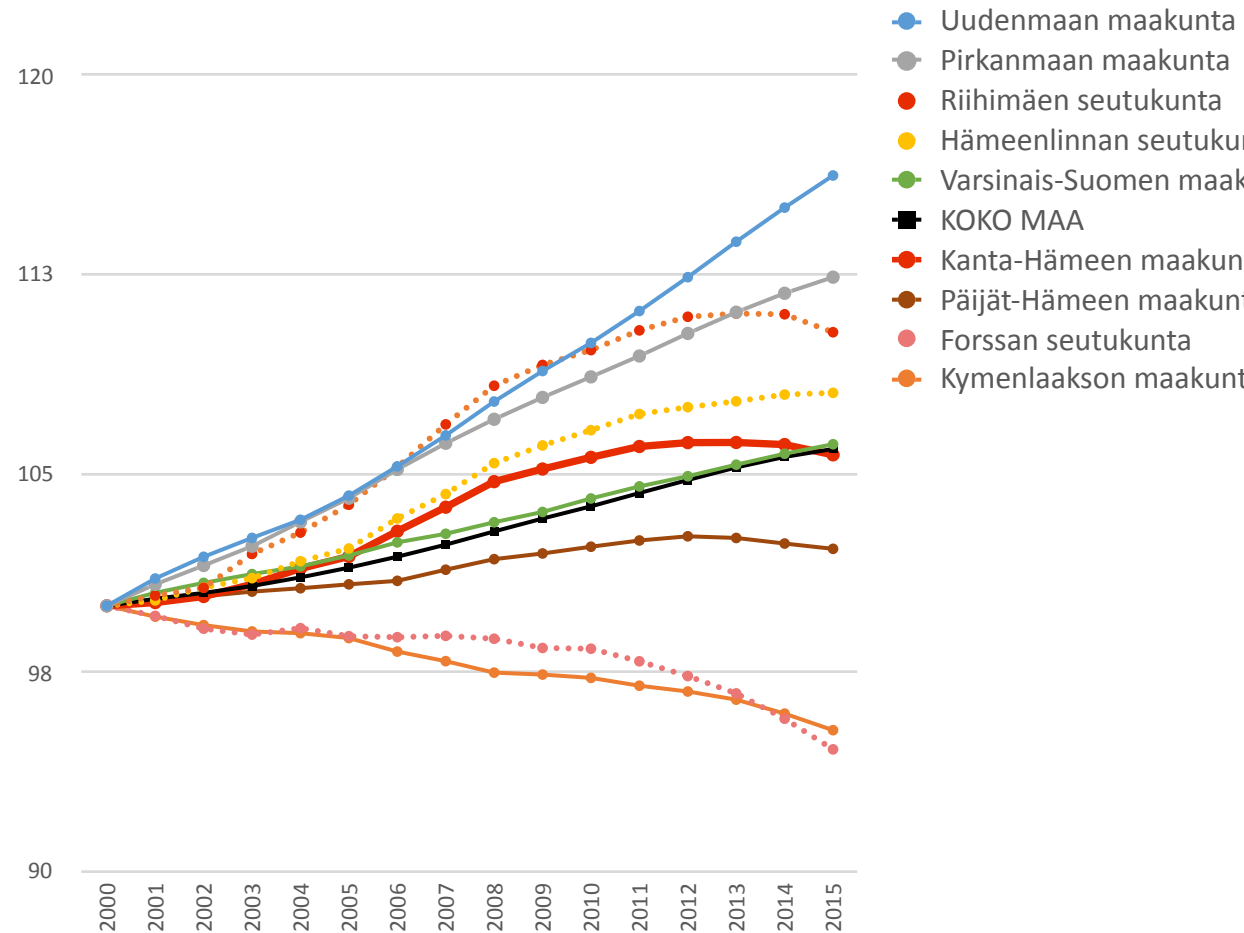
- Hämeenlinnan seutu sai
 - ylivoimaisesti eniten muuttovoittoa Helsingin seudulta ja sen jälkeen Riihimäen, Forssan ja Etelä-Pirkanmaan seuduilta
 - kärsi ylivoimaisesti eniten muuttotappiota Tampereen seudulle ja sen jälkeen Turun, Jyväskylän, Lahden ja Joensuun seuduille
- Forssan seutu sai
 - eniten muuttovoittoa Helsingin, Etelä-Pirkanmaan, Porvoon, Raaseporin ja Loimaan seuduilta
 - kärsi eniten muuttotappiota Turun, Tampereen, Hämeenlinnan ja Porin seuduille
- Riihimäen sai
 - muuttovoittoa Helsingin seudulta vuosina
 - kärsi eniten muuttotappiota Hämeenlinnan, Tampereen, Lahden ja Turun seuduille

Keskeisiä huomioita

- Muuttajien mielikuvissa Kanta-Hämeestä korostuvat erityisesti luonnonläheisyys, Hämeenlinna kaupunkina, positiiviset mielikuvat mukavasta alueesta, kotipaikka, edullinen sijainti suhteessa suurempiin kaupunkeihin, rauhallisuus ja tuttuus.
- Vastaavasti vetovoimatekijöissä korostuvat luonnonläheisyys ja hyvä sijainti. Maakuntaa pidetään turvallisena alueena.
- Muuttoliikkeen syyt ovat perinteiset: työ, opiskelu ja perhe- ja sukulaisuussyt. Kanta-Hämeessä korostuu myös toimivat liikenneyhteydet kasvukäytävän varrella. Tulomuutossa syyt liittyvät erityisesti työhön ja asumiseen. Lähtömuutossa tärkein syy on opiskelemaan lähteminen sekä työ.
- Tulomuuttajista lähes 3/4 uskoo asuvansa nykyisessä kotikunnassaan viiden vuoden päästä. Asuinkunnastaan poismuuttoa ennakoivasta neljänneksestä yli 2/3 ennakoivat muuttoa pois maakunnasta.
- Lähtijät eivät polta siltoja lähtiessään: lähtömuuttajista 2/3 (opiskelijoista 4/5) voisi harkita muuttoa takaisin Kanta-Hämeeseen myöhemmin uudelleen.

Kanta-Hämeen, seutukuntien ja verrokkimaakuntien väestönkehitys 2000-2015 (2000=100)

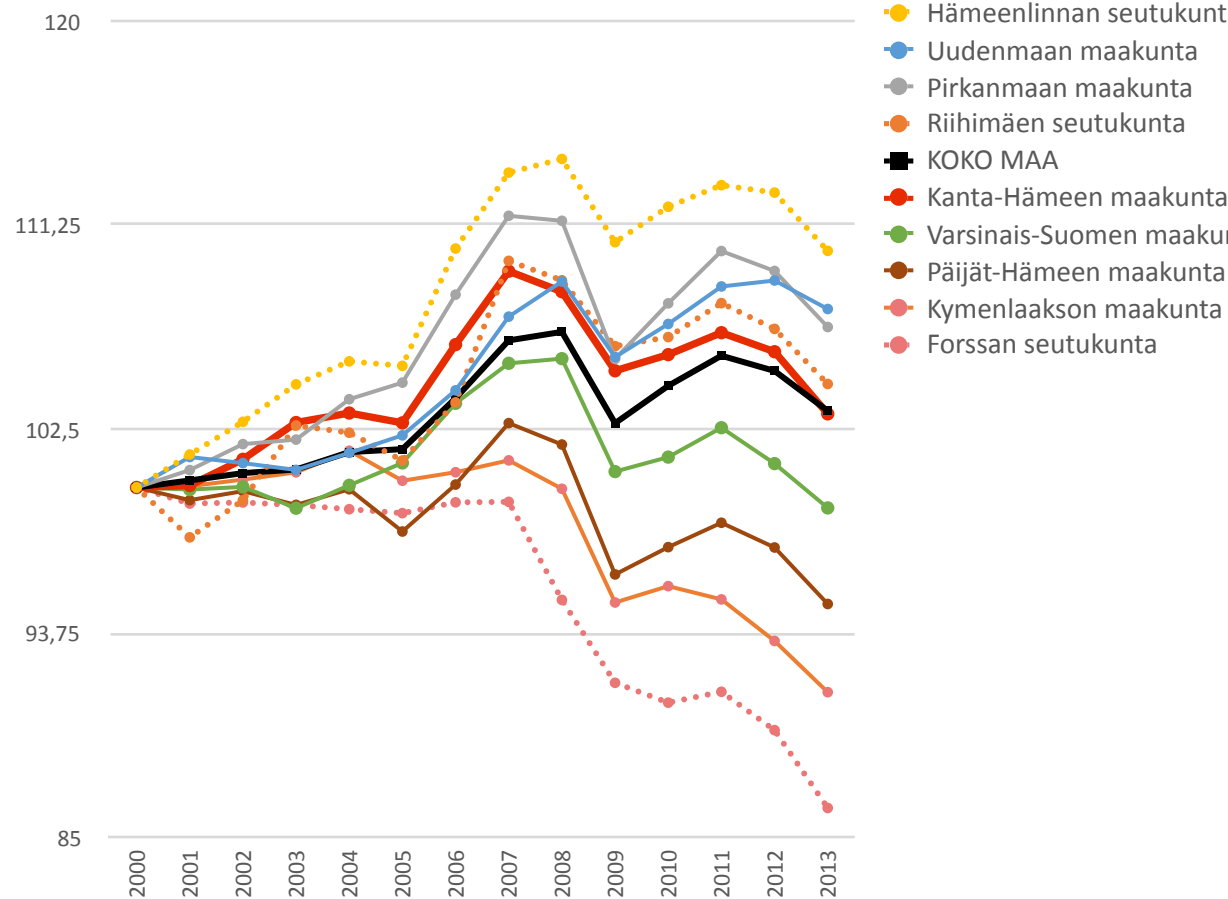
- Kanta-Hämeen väkiluku on kasvoi vuosina 2000-2015 5,7 %. Tämä on suhteellisesti vähemmän kuin useimpien naapurimaakuntien vähemmän (poikkeuksena Päijät-Häme). Koko maassa väestö kasvoi 5,9 %, eli hieman Kanta-Hämeen kasvua enemmän.
- Erityisen heikkoa väestönkehitys oli Forssan seudulla, jossa väestö väheni 5,4 %.
- *Väestön kehitystä on analysoitu syvemmin osiossa II*



Lähde: Tilastokeskus

Kanta-Hämeen, seutukuntien ja verrokkimaakuntien työpaikkojen määrä 2000-2013 (2000=100)

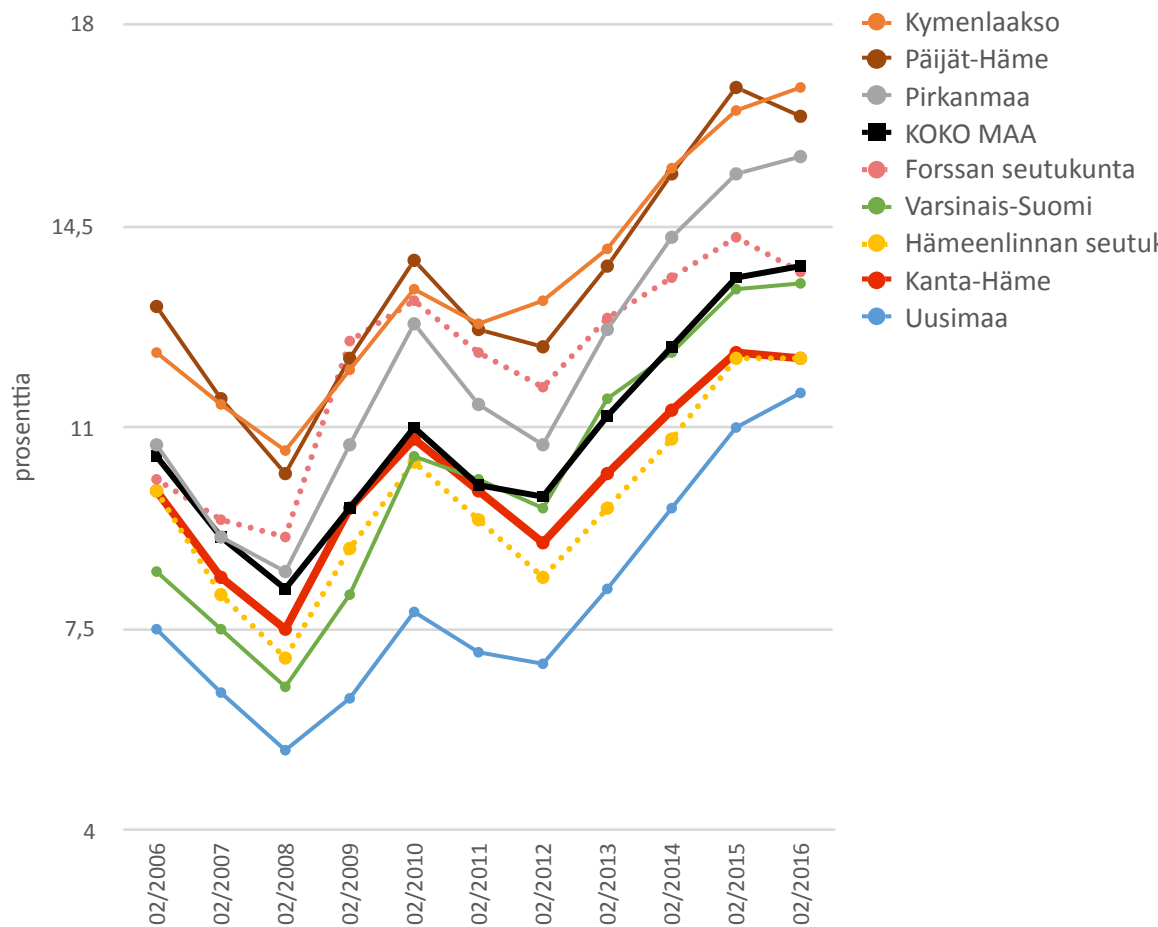
- Työpaikkojen määrä kasvoi vuosina 2000-2013 koko maakunnassa 3,2 % eli lähes samaa vauhtia kuin koko maassa (3,3%).
- Hämeenlinnan seudulla työpaikkakehitys oli erinomaista, sillä vuosina 2000-2013 työpaikkojen määrä kasvoi 10,1 %.
- Forssan seudulla työpaikkakehitys kääntyi voimakkaaseen laskuun vuonna 2008 ja koko ajanjaksona työpaikkojen määrä väheni 13,7 prosenttia



Lähde: Tilastokeskus

Työttömien osuus työvoimasta helmikuussa 2006 – helmikuussa 2016 Kanta-Hämeessä, seutukunnissa ja verrokkimaakunnissa

- Työttömien osuus työvoimasta oli Kanta-Hämeessä helmikuussa 2016 12,2 %, mikä alhaisempi kuin useimmissa naapurimaakunnissa. Ainoastaan Uudellamaalla tilanne oli parempi osuuden ollessa 11,6 %.
- Seutukunnista Riihimäen tilanne oli helmikuussa 2016 edullisin työttömien osuuden ollessa 11,1 %. Hämeenlinnassa osuus oli sama kuin koko maakunnan 12,2 %.
- Forssassa tilanne oli helmikuussa 2016 Kanta-Hämeen seuduista heikoin osuuden ollessa 13,7 %. Seudun tilanne koheni viimeisimmän vuoden aika lähelle koko maan lukemaa 13,8%.



Lähde: TEM, tilastokeskus

Työssäkäynti

Forssa

- Forssan työllisistä 73,0 % kävi vuonna 2013 töissä omassa kunnassa. Osuus on laskenut vuodesta 1995, jolloin Forssan työllisistä 85,6 % työskenteli omassa kunnassa. Muista kunnista forssalaiset käyvät eniten töissä Tammelassa (5,5 %) ja Jokioisilla (5,0 %).
- Virtaus on voimakkaampi toiseen suuntaan: tammelalaisista työllisistä 38,0 % ja jokioislaisista työllisistä 34,3 % työskentelee Forssassa.

Hämeenlinna

- Hämeenlinnan työllisistä 74,3 % kävi vuonna 2013 töissä omassa kunnassa. Osuus on laskenut vuodesta 1995, jolloin nykyisen Hämeenlinnan alueen työllisistä 83,8 % kävi nykyisen Hämeenlinnan alueella töissä. Muista kunnista hämeenlinalaiset käyvät eniten töissä Janakkalassa (3,9 %), Helsingissä (3,7 %) ja Hattulassa (3,5 %).
- Hattulalaisista työllisistä joka toinen (50,4 %) ja janakkalalaisista työllisistä joka neljäs työllinen pendelöi Hämeenlinnaan (25,3 %).

Riihimäki

- Riihimäen työllisistä 51,3 % kävi vuonna 2013 töissä omassa kunnassa. Osuus on laskenut vuodesta 1995, jolloin Forssan työllisistä 65,7 % työskenteli omassa kunnassa. Muista kunnista riihimäkeläiset käyvät eniten töissä Hyvinkäällä (12,2 %) ja Helsingissä (11,1 %) ja Tilastokeskuksen työssäkäyntialueluokituksessa sekä Riihimäki että Hyvinkää luokituvat Helsingin työssäkäyntialueeseen.
- Hausjärvelle ja Lopelle Riihimäki on merkittävä työssäkäynnin kohde, sillä hausjärveläisistä työllisistä joka viides (20,5 %) ja loppelaisista työllisistä 17,3 % käy töissä Riihimäellä.

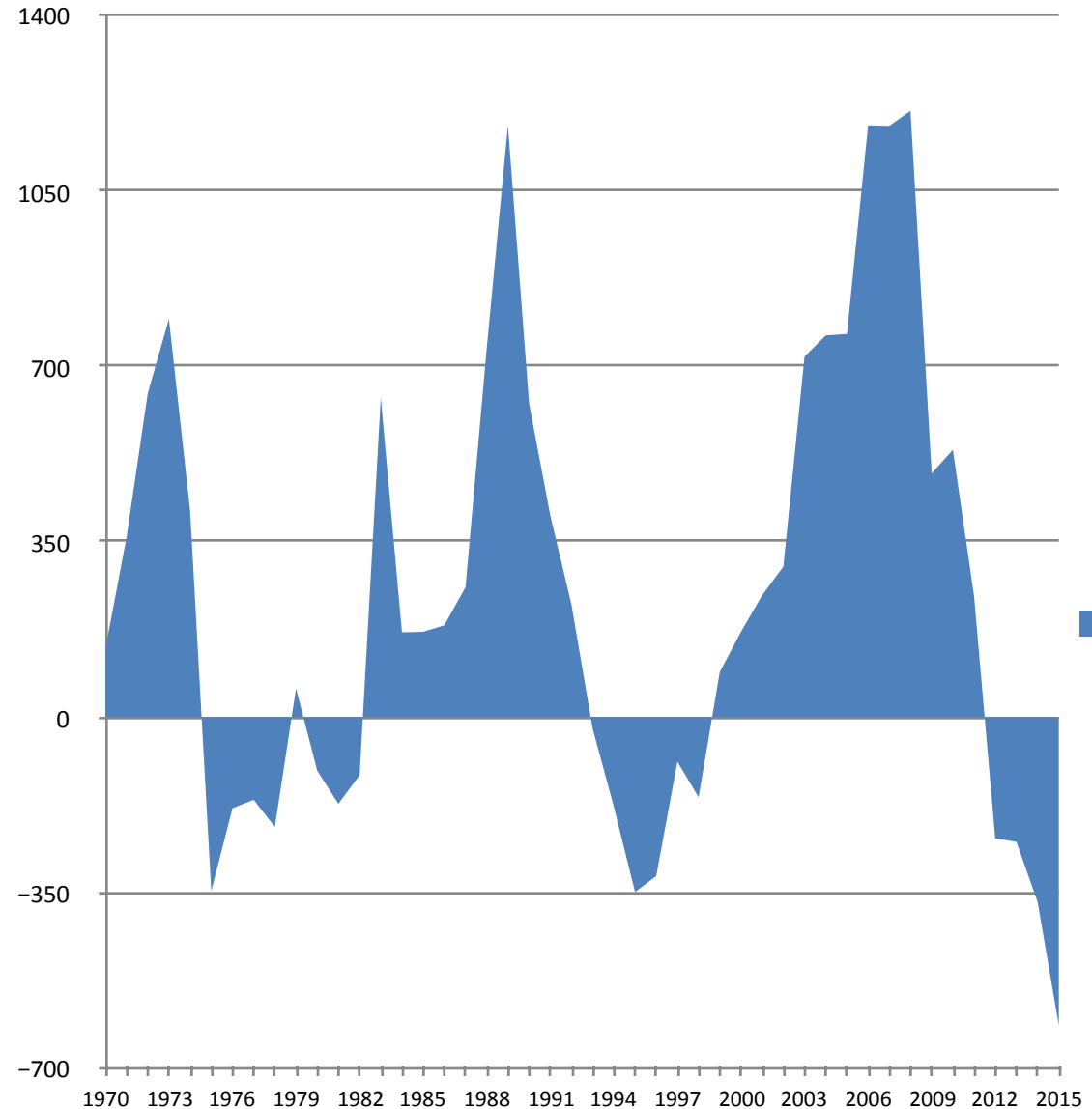
TOP 20 kuntien välinen muuttoliike määrällisesti ja suhteellisesti 2010-2014

KUNTA	KUNTIEN VÄLINEN MUUTTOLIIKE YHTEENSÄ (ABS.) VUOSINA 2010-2014
Helsinki	13582
Tampere	5441
Oulu	3607
Turku	3599
Kuopio	2653
Espoo	2584
Lahti	1684
Seinäjoki	1627
Pirkkala	1250
Jyväskylä	1245
Lempäälä	1086
Ylöjärvi	856
Joensuu	814
Hämeenlinna	717
Lieto	716
Kauniainen	634
Nokia	623
Sipoo	580
Pori	547
Kaarina	503

KUNTA	KUNTIEN VÄLINEN MUUTTOLIIKE PROMILLEA 1000 ASUKASTA KOHDEN PER VUOSI (2010-2014)
Kauniainen	14,1
Jomala	13,9
Pirkkala	13,9
Lempäälä	10,2
Kustavi	10,0
Kittilä	8,8
Lieto	8,5
Lemland	8,5
Urainen	6,9
Marttila	6,2
Sipoo	6,2
Toivakka	6,2
Ylivieska	6,1
Seinäjoki	5,5
Ylöjärvi	5,5
Kontiolahti	5,1
Kuopio	5,0
Tampere	5,0
Ilmajoki	4,8
Lemi, Helsinki, Muurame	4,5

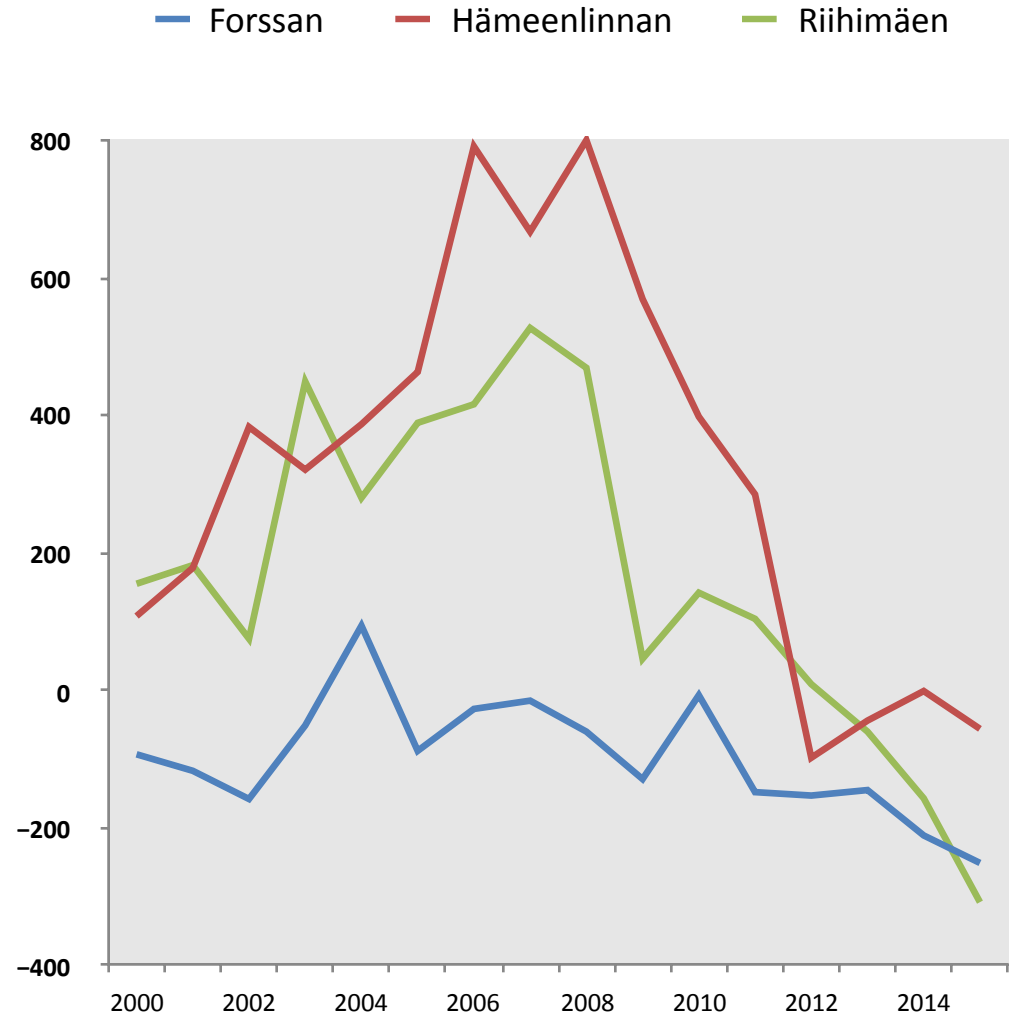
Kanta-Hämeen väestönkehitys osatekijöittäin pitkällä aikavälillä vuosina 1970-2015

- **Kanta-Hämeen maakunta sai muuttovoittoa maan sisäisestä muuttoliikkeestä yhteensä 10 960 henkilöä vuosina 1970-2015**
- Kanta-Hämeen muuttovoitto on ollut syklistä ja heijastanut talouden suhdannevaihteluita koko ajanjakson 1970-2015 välisen ajan
- Kanta-Hämeen muuttovoitot olivat määrällisesti suurimmat 1990-luvun vaihteessa ja vuosina 2003-2008 ennen vakavia suhdannetaantumia: muuttoennätykset vuosilta 2008 (+1209) sekä 1988 ja 2006 (+1080)
- Kanta-Häme kärsi muuttotappiota vuosina 2012-2014 yhteensä -860 henkilöä ja ennakkotietojen perusteella peräti -615 henkilöä vuonna 2015. **Vuoden 2015 muuttotappio oli määrällisesti suurin vuoden 1970 jälkeen**



Kanta-Hämeen seutujen nettomuutto kuntien välisessä muuttoliikkeessä vuosina 2000-2015

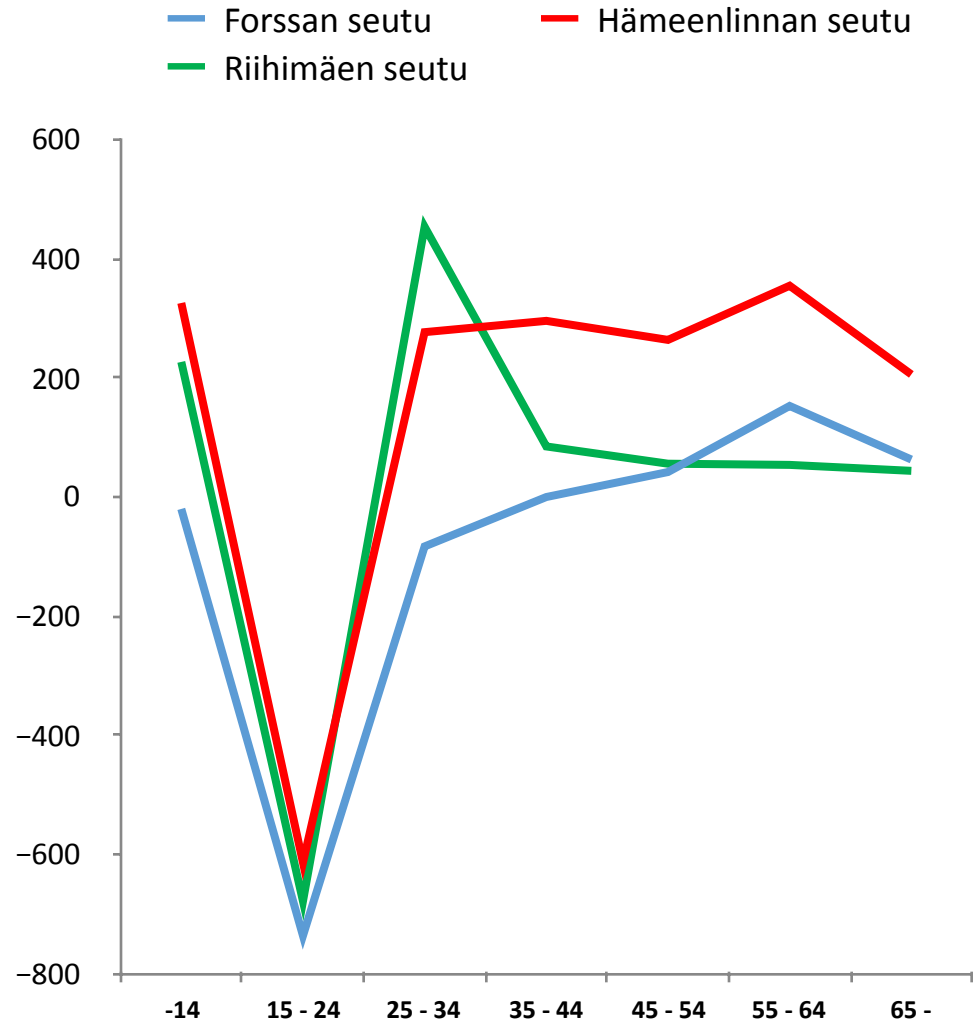
- Kanta-Hämeen seudut saivat kuntien välisestä muuttoliikkeestä voittoa yhteensä noin 6 300 henkilöä vuosina 2000-2015: Hämeenlinnan seutu (+5151), Riihimäen seutu (+2718) ja Forssan seutu (-1559)
- Kanta-Hämeen seutujen voitot olivat suurimmillaan vuosina 2006-2008 (noin 1200 hlöä, vuosi)
- **Kanta-Hämeen seutujen voitot kasvoivat yhtäjaksoisesti vuosina 2000-2008. Finanssikriisin jälkeen muuttotase on heikentynyt vuosi vuodelta ja kääntynyt tappioiksi vuodesta 2012 alkaen**



Lähde: Tilastokeskus, väestönmuutokset alueittain

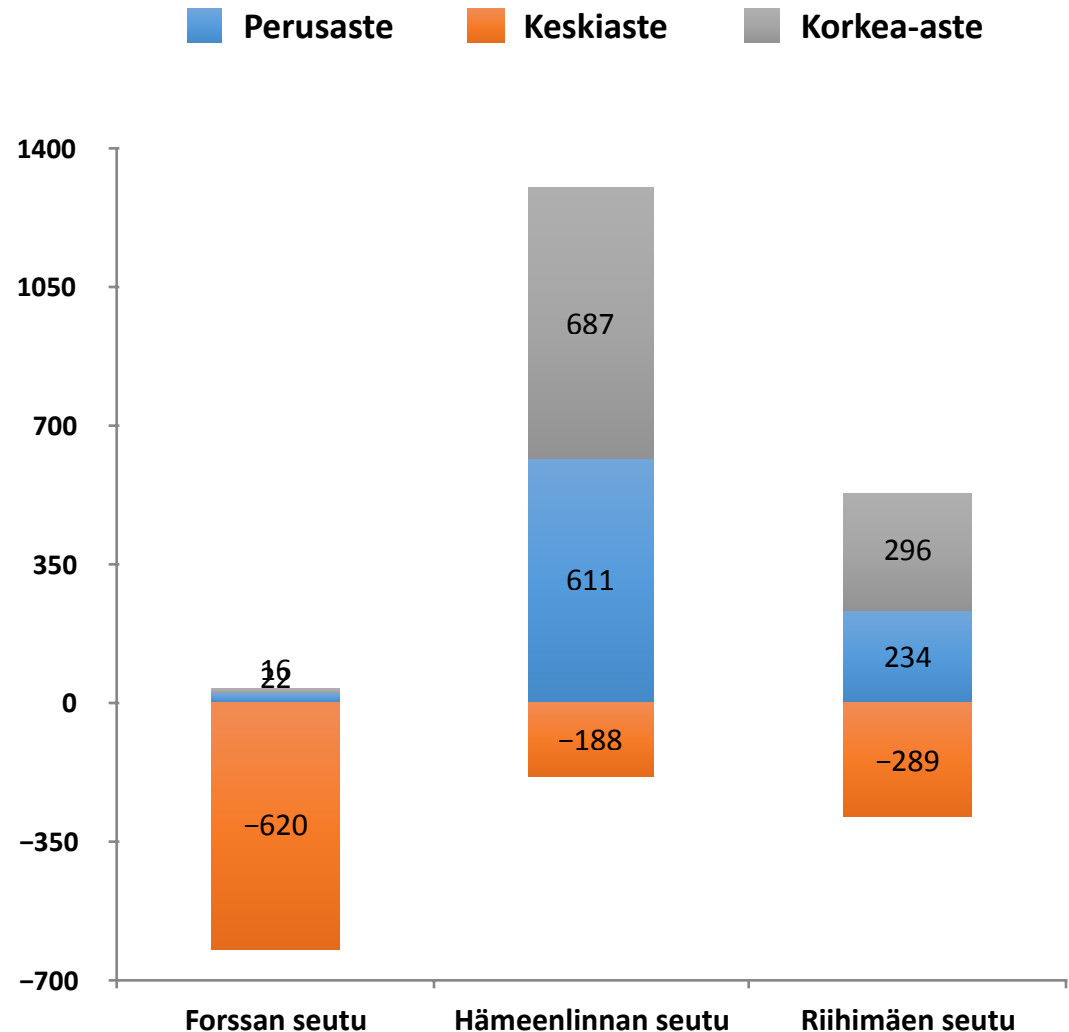
Kanta-Hämeen seutukuntien tulo-, lähtö- ja nettomuutto ikärakenteen mukaan 2009-2013

- **Kaikki Kanta-Hämeen seutukunnat saivat muuttovoittoa 45 vuotta täyttäneistä ja sitä vanhemmista ikäryhmistä vuosien 2009-2013 välisenä aikana**
- Hämeenlinnan ja Riihimäen seudut saivat muuttovoittoa kaikista muista ikäryhmistä paitsi 15-24 –vuotiaista.
- Forssan seutu sai muuttotappiota alle 35-vuotiaista ja 35-44 –vuotiaiden osalta seudun muuttotase oli tasapainoinen
- Forssan ja Hämeenlinnan seudut saivat eniten muuttovoittoa 55-64 –vuotiaista ja Riihimäen seutu 25-34 –vuotiaista. Hämeenlinnan seutu sai merkittävää muuttovoittoa myös kaikista muista ikäryhmistä 15-24 –vuotiaita lukuun ottamatta. Riihimäen seudun toiseksi suurin muuttovoitto ikäryhmittäin kohdistui lapsiin.



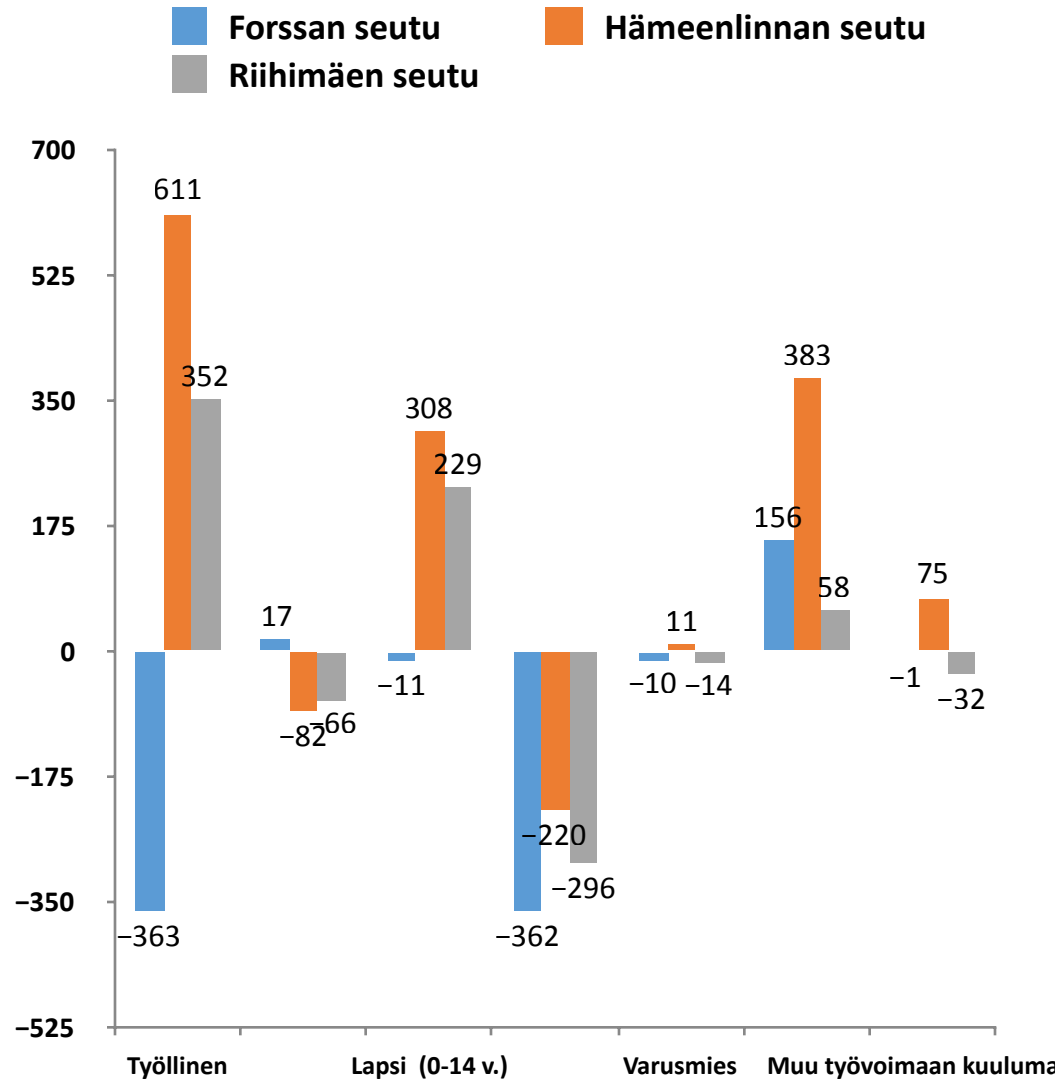
Kanta-Hämeen seutukuntien nettomuutto koulutusasteen mukaan 2009-2013

- **Kaikki Kanta-Hämeen seutukunnat saivat muuttovoittoa korkea-asteen koulutuksen suorittaneista vuosina 2009-2013!**
- Kaikki Kanta-Hämeen maakunnan seudut saivat muuttovoittoa myös perusasteen suorittaneista, mutta muuttotappiota keskiasteen koulutuksen käyneistä. **Suurin muuttovoitto jokaiselle seudulle tuli korkea-asteen suorittaneista**
- Eniten muuttotappiota keskiasteen suorittaneista koki Forssan seutu ja vähiten Hämeenlinnan seutu. Hämeenlinnan seudun muita monipuolisemmat koulutusmahdollisuudet vähentävät keskiasteen suorittaneiden opiskelijoiden muuttotappiota.



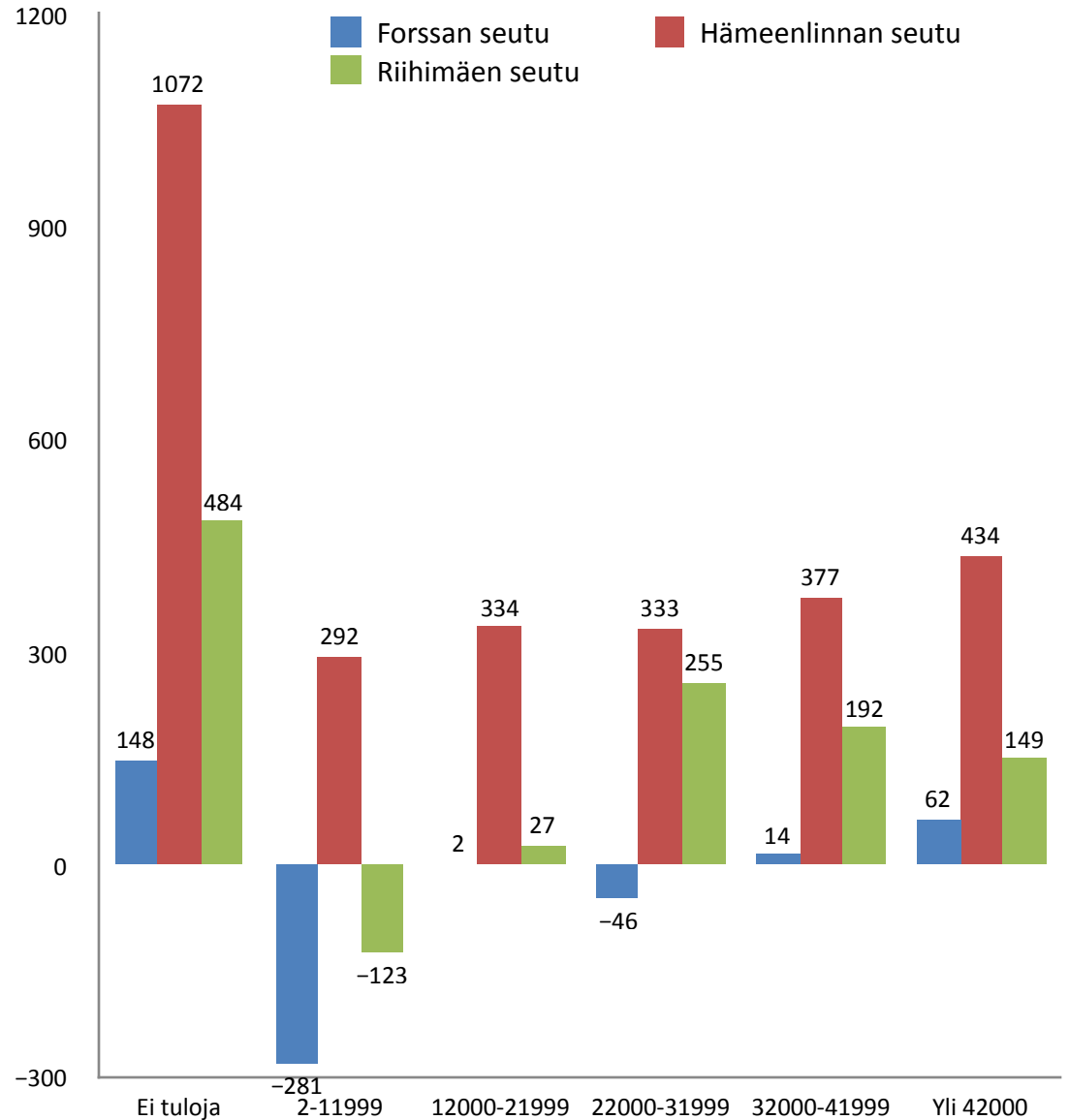
Kanta-Hämeen seutukuntien nettomuutto pääasiallisen toiminnan mukaan 2009-2013

- Muuttajat voidaan jakaa pääasiallisen toiminnan perusteella työllisiin (työssä olevat) ja ei-työllisiin. Jälkimmäisiä ovat työttömät työnhakijat, opiskelijat, lapset, eläkeläiset, varusmiehet ja ryhmä muut, tuntemattomat
- **Työllisten nettomuutto on tärkeimpiä muuttoliikkeen indikaattoreita suurten kerrannaisvaikutusten vuoksi:** yhden työllisen keskimääräiset tulot (noin 29000 €, vuosi) ovat noin neljä kertaa suuremmat kuin ei-työllisten (noin 7000 €, v.) muuttajien.
- **Hämeenlinnan ja Riihimäen seudut saivat merkittävää muuttovoittoa työllisistä. Forssan seutu kärsi työllisistä tappiota**
- Kaikki seudut saivat muuttovoittoa eläkeläisistä ja muuttotappiota opiskelijoista.



Kanta-Hämeen seutukuntien nettomuutto muuttajien tulorakenteen mukaan vuosina 2009-2013

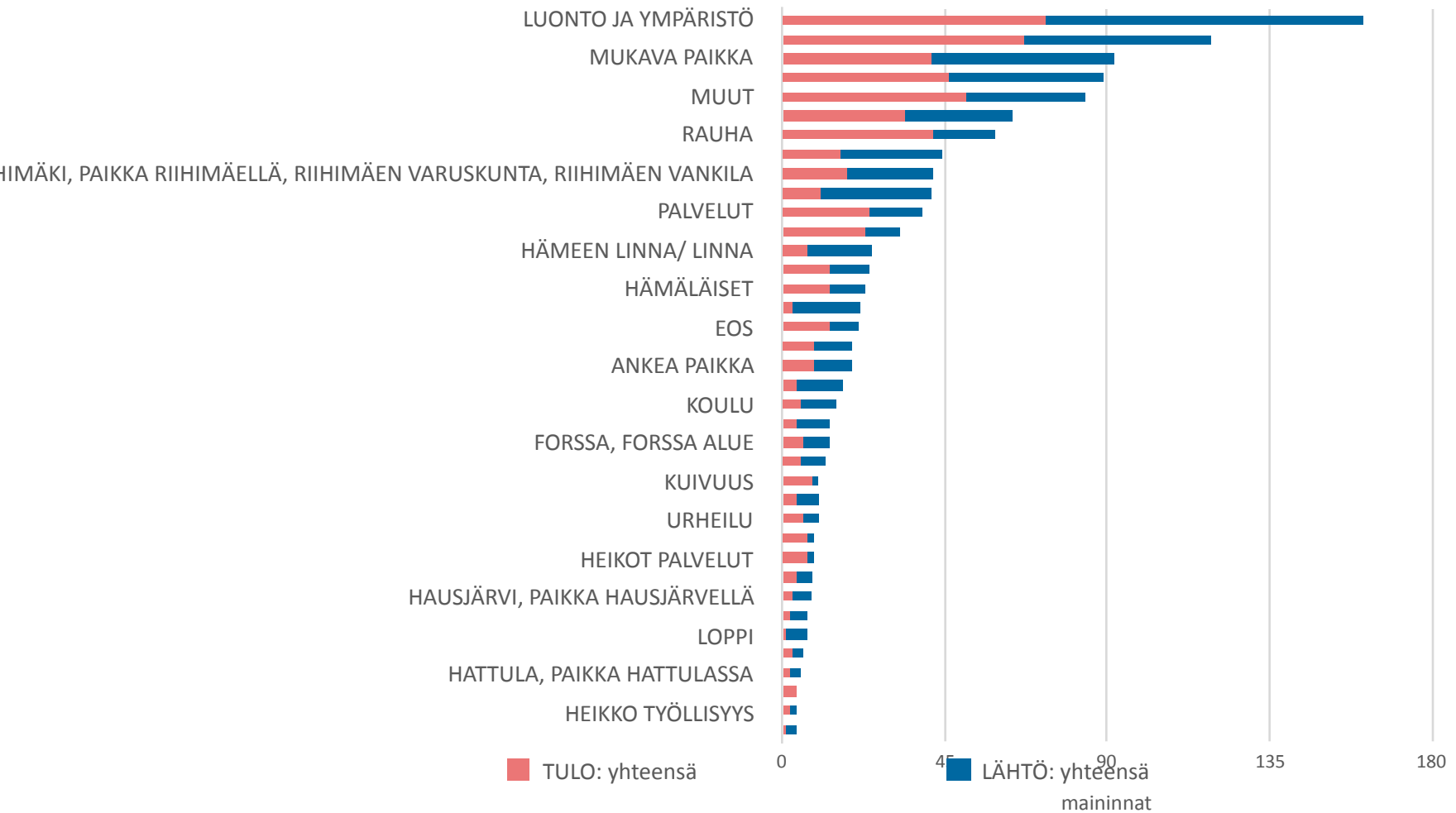
- Graafissa on tarkasteltu Kanta-Hämeen seutujen nettomuuttoa muuttajien tulorakenteen mukaan ryhmiteltynä: **kaikki seudut saivat samanaikaisesti muuttovoittoa sekä tulottomista että keski- ja hyvätuloisista muuttajista!**
- Hämeenlinnan seutu sai tasaisesti muuttovoittoa kaikista tuloryhmistä vuosina 2009-2013: tulottomista, pieni-, keski- ja hyvätuloisista muuttajista
- Riihimäen seutu sai muuttovoittoa kaikista muista tuloryhmistä kuin pienituloisista (2-11.999 euroa per vuosi): tulottomista, keski- ja hyvätuloisista muuttajista
- Forssan seutu sai pientä muuttovoittoa keski- ja hyvätuloisista sekä tulottomista muuttajista sekä muuttotappiota pienituloisista muuttajista



Spontaanit mielikuvat

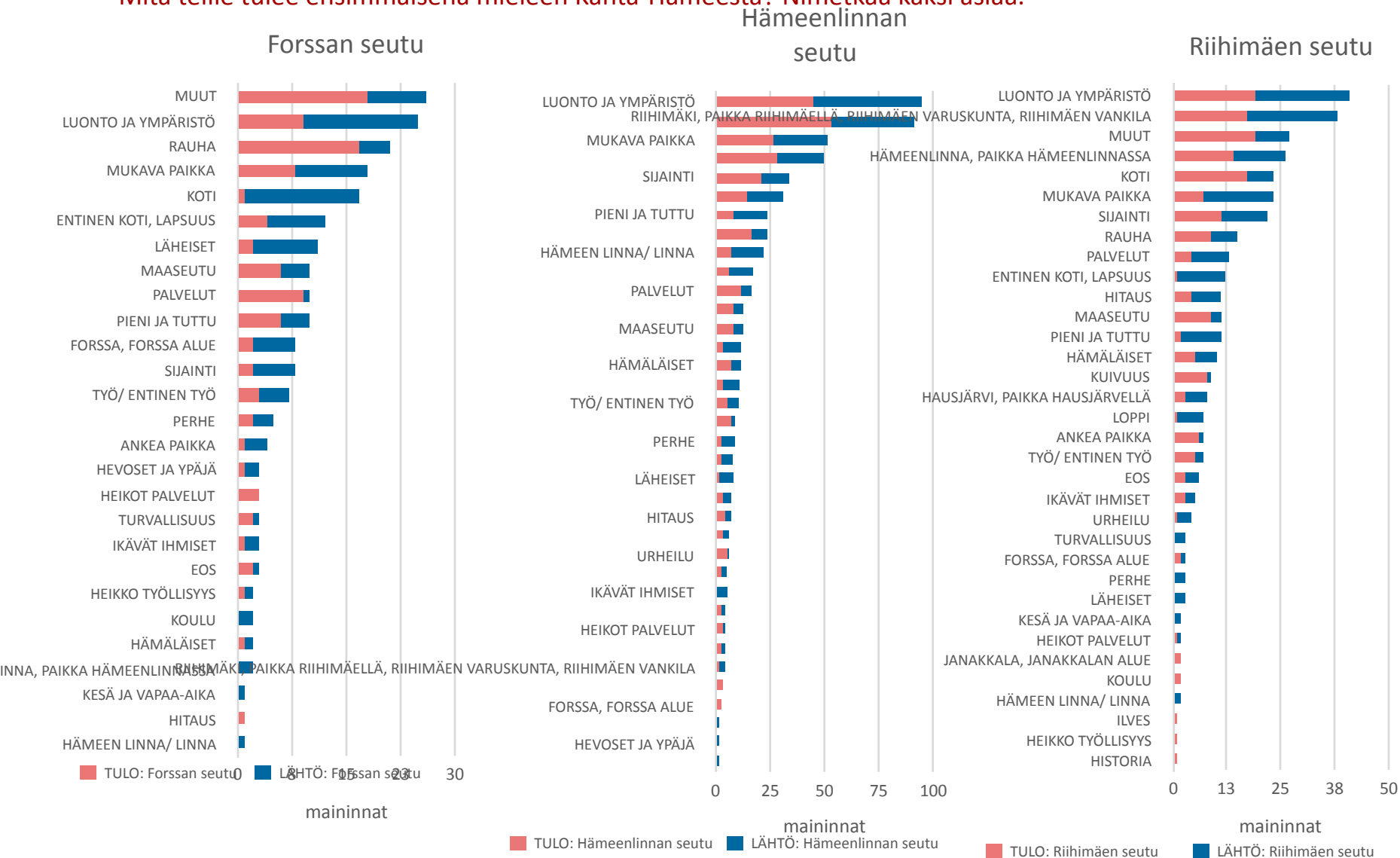
Mitä teille tulee ensimmäisenä mieleen Kanta-Hämeestä? Nimetkää kaksi asiaa.

Kanta-Häme: tulo- ja lähtömuuttajien mielikuvat



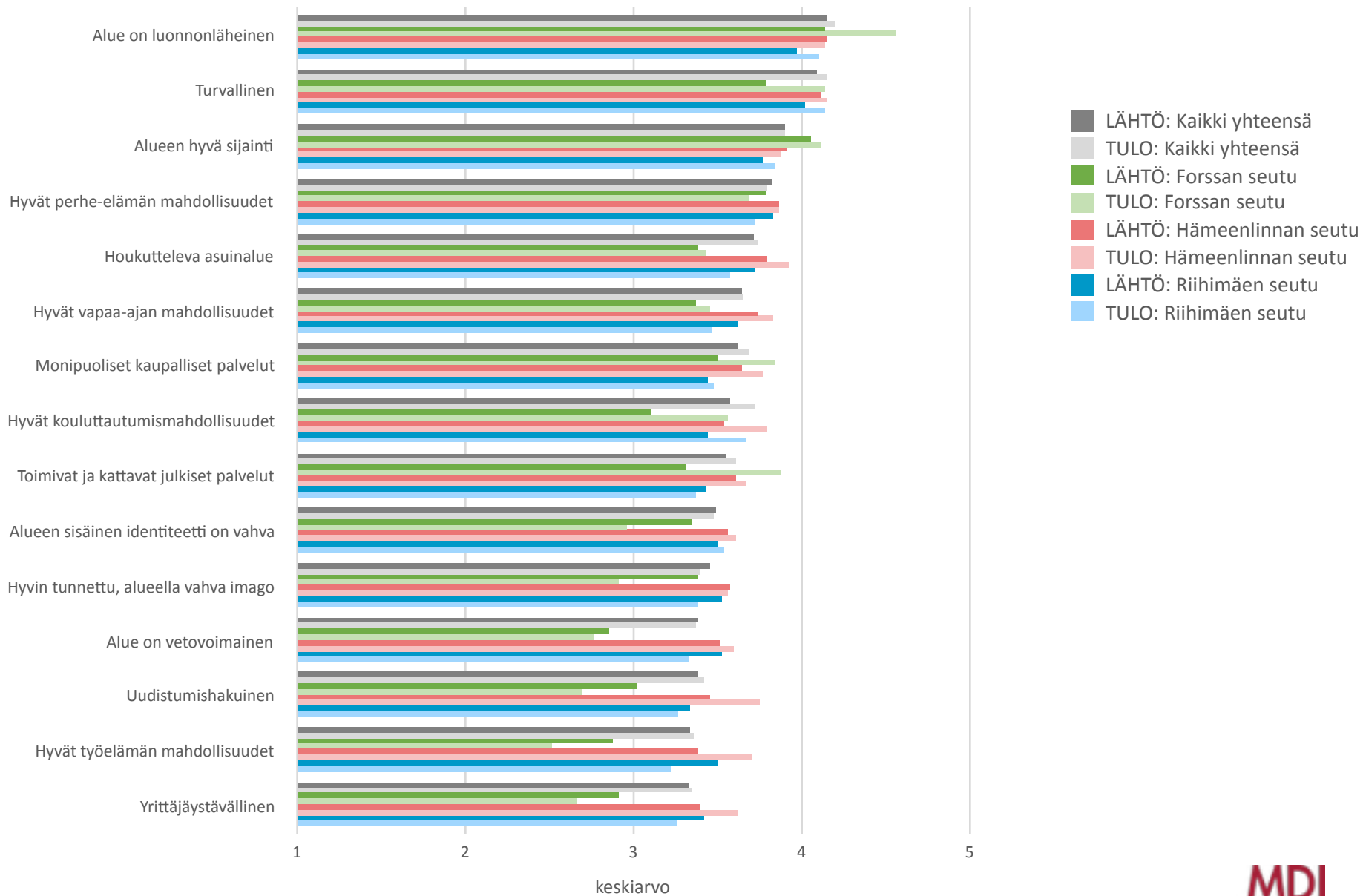
Spontaanit mielikuvat seuduittain

Mitä teille tulee ensimmäisenä mieleen Kanta-Hämeestä? Nimetkää kaksi asiaa.



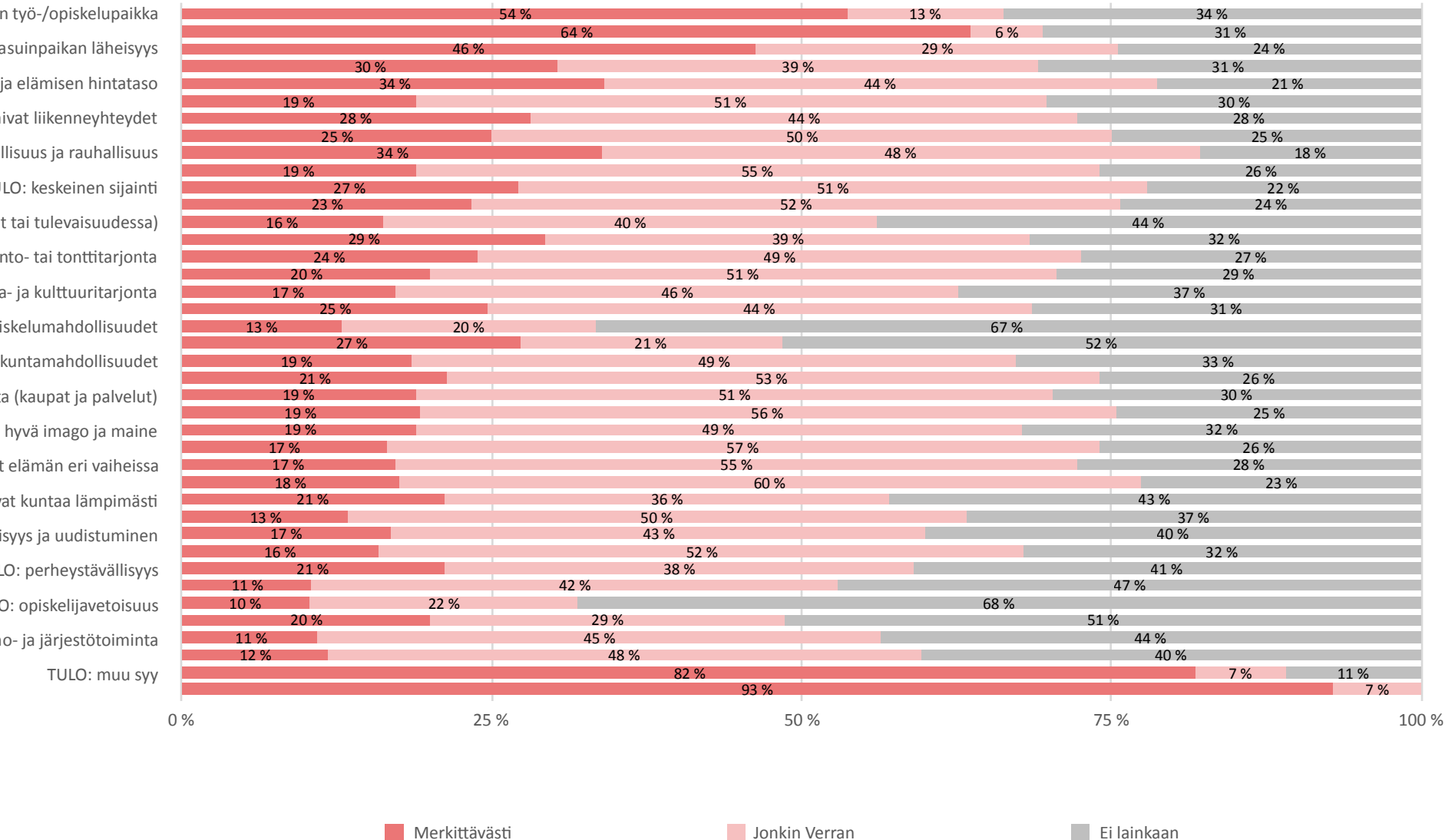
Vetovoimaisuus

Miten hyvin seuraavat väittämät mielestänne kuvaavat Kanta-Hämettä?



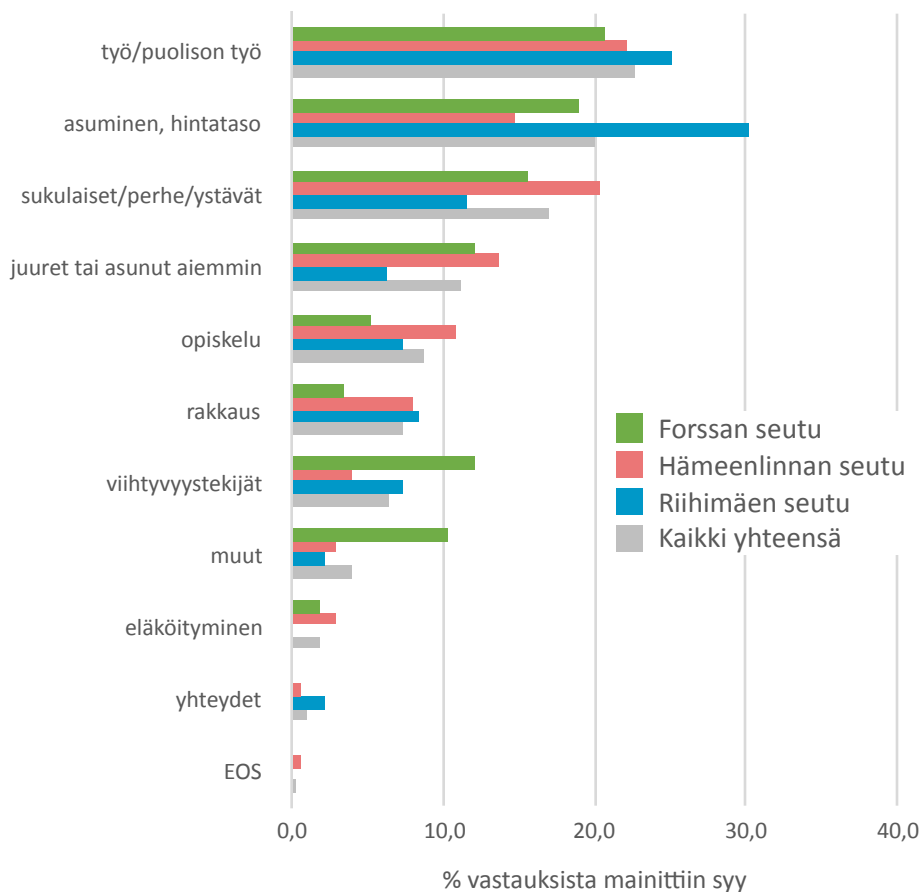
Muuttopäätöksen syyt: Päätökseen vaikuttivat...

Kunnan ominaisuuksien merkitys

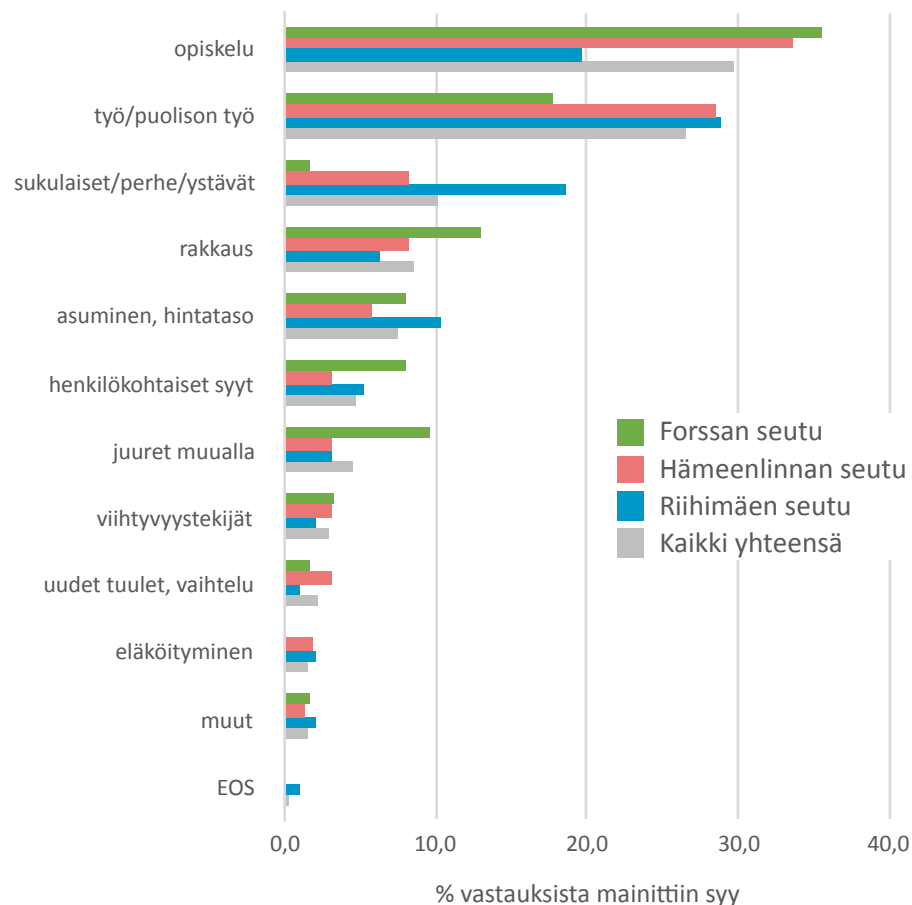


Tärkeimmät syyt muuttoon

TULOMUUTTAJAT: Mikä on tärkein syy, miksi muutitte Kanta-Hämeeseen? (avoin)

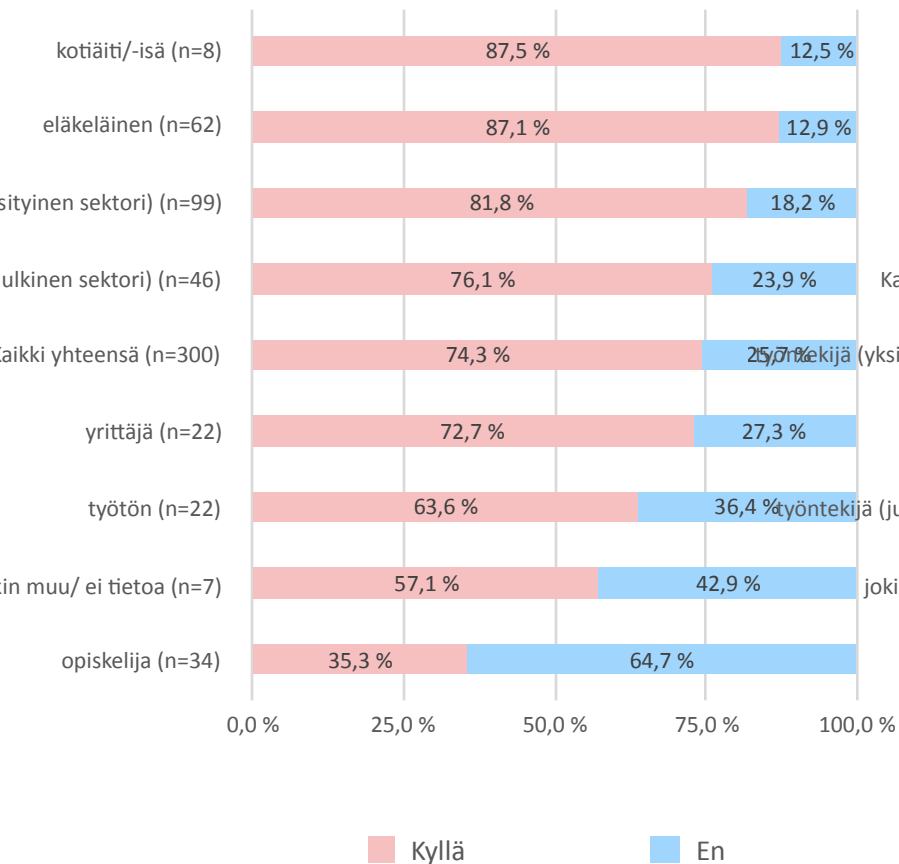


LÄHTÖMUUTTAJAT: Mikä on tärkein syy, miksi muutitte pois Kanta-Hämeestä? (avoin)

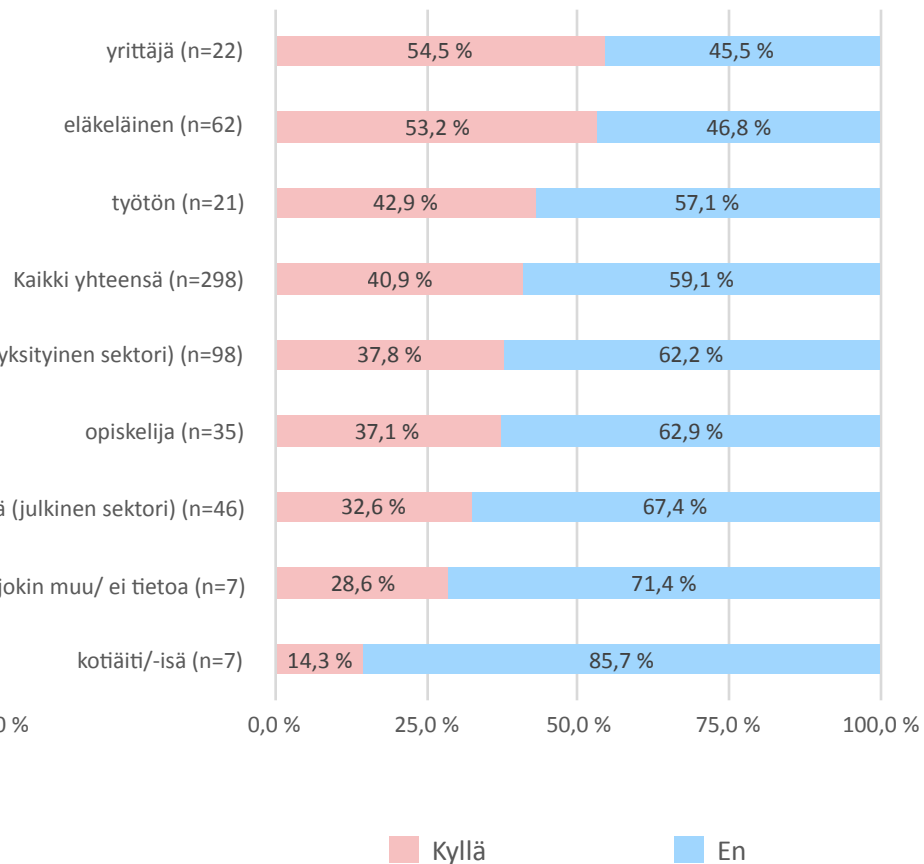


Tulomuuttajien muuttoaikeet

TULOMUUTTAJAT: Uskotteko viiden vuoden kuluttua asuvan nykyisessä asuinkunnassanne?



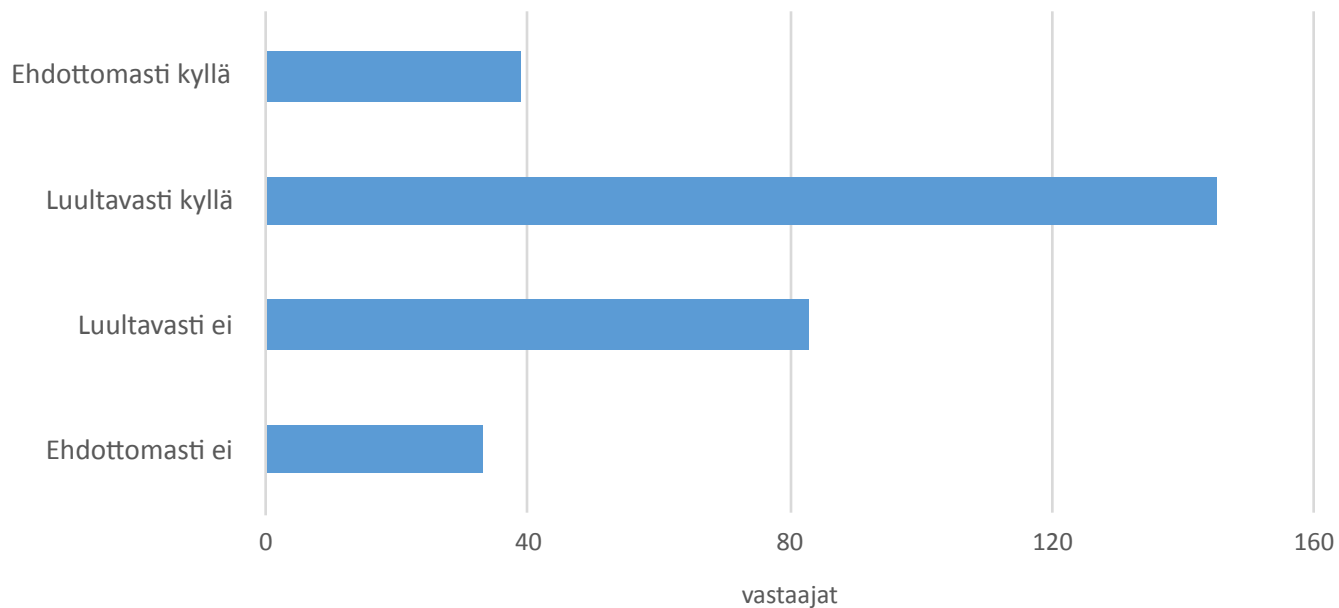
TULOMUUTTAJAT: Uskotteko viiden vuoden kuluttua asuvan muualla Kanta-Hämeessä?



Huom! Vastaajat saattoivat vastata molempiin kohtiin kyllä. 29 % vastaajista, jotka eivät usko asuvansa nykyisessä asuinkunnassaan, uskoo asuvansa muualla Kanta-Hämeessä.

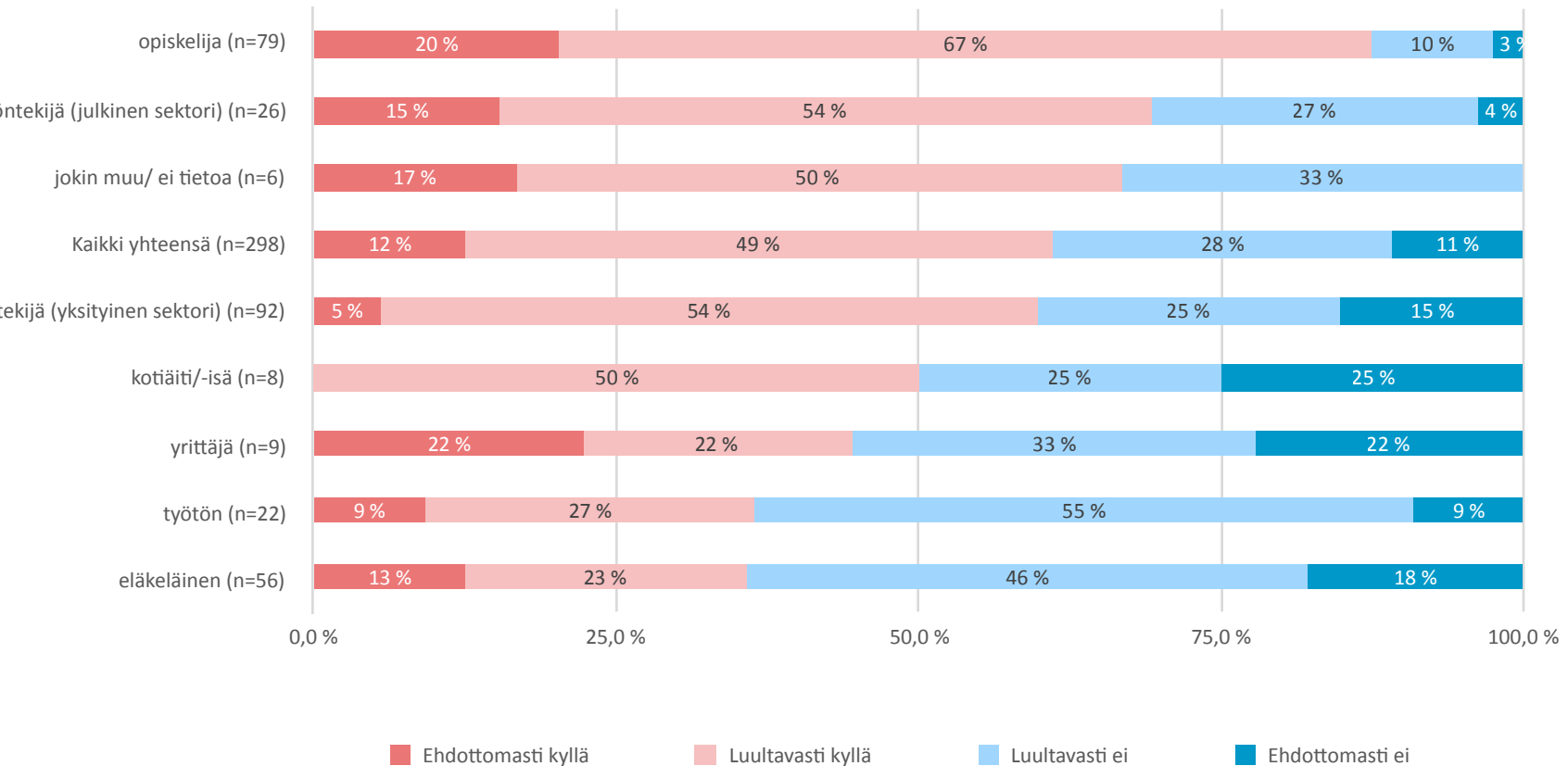
Lähtömuuttajien muuttoaikeet

Voisitko harkita muuttavanne myöhemmin uudelleen Kanta-Hämeeseen?



Lähtömuuttajien muuttoaikeet

LÄHTÖMUUTTAJAT: Voisitteko harkita muuttavanne myöhemmin uudelleen Kanta-Hämeeseen?



Lähtömuuttajien muuttoaikeiden perustelut

Lähtömuuttajien, jotka sanoivat **voivansa** muuttaa takaisin Kanta-Hämeeseen perusteluita (mainintojen määrä suluissa):

- Viihtyvyyssiekat (37). Aiempi viihtyminen, alueen miellyttävyyys, rauhallisuus, luonto
- Ehkä, mahdollista, voisin muuttaa, aion muuttaa (29)
- Läheiset (28). Perhe, sukulaiset ystävät
- Työt (21). Takaisin muutto edellyttäisi työn saamista Kanta-Hämeestä
- Elämänvaihe-/tilanne (15). Mahdollisesti elämäntilanteen muuttuessa
- Juuret, tunneside (11)
- Sijainti, etäisyydet (7). Alueella on hyvä sijainti
- Asuminen (6)
- Ihmiset/ilmapiiri (3), opiskelu (3), perheystävällisyys (3)

Lähtömuuttajien, jotka **eivät uskoneet** muuttavansa takaisin Kanta-Hämeeseen perusteluita (mainintojen määrä suluissa):

- Työt toisaalla (16)
- Elämänvaihe-/tilanne, korkea ikä (14)
- Muu mieluisampi paikka (13)
- Läheiset toisaalla (10)
- Asuminen toisaalla (5)
- Juuret toisaalla (4)
- Ihmiset ja ikävä ilmapiiri (3)
- Heikot palvelut (3)

Mitä lähtömuuttajat jäivät kaipaamaan

Lähtömuuttajien, jotka sanoivat **voivansa** muuttaa takaisin Kanta-Hämeeseen kaipaamat seikat (yleisimmät, mainintojen määrä suluissa):

- Läheiset, tutut, perhe, kaverit (70)
- Luonto, ympäristö (44)
- Ei mitään, en osaa sanoa (35)
- Kulkuyhteydet ja sijainti (16). Lähellä suuria kaupunkeja, lyhyet etäisyydet
- Rauha, maaseudun rauha, hiljaisuus (16)
- Pienuus, yhteisöllisyys, ihmiset (13)
- Tutut paikat (11)
- Palvelut, kulttuuri (5)
- En mitään, koska asun lähellä/käyn siellä (4)

Lähtömuuttajien, jotka **eivät uskoneet** muuttavansa takaisin Kanta-Hämeeseen kaipaamat seikat (yleisimmät, mainintojen määrä suluissa):

- En mitään, en osaa sanoa (50)
- Läheiset, tutut, perhe, kaverit (28)
- Luonto, ympäristö (14)
- Rauha (8)
- Kulkuyhteydet, Helsingin läheisyys (6)
- Asuinpaikka, asumisen helppous, koti (4)