

MAAKUNTAKAAVATIEDOTE 4

LOKAKUU 2002



Sisällys:

- Maakuntakaavaluonnos nähtäville ensi keväänä kaikkiin kuntiin (s. 2)
- Tavoitteista suunnitteluun. Maakuntahallitus hyväksyi maakuntakaavan tavoitteet (s. 2)
- Maakuntakaavan tavoitteet eli maakunnalliset alueidenkäyttötavoitteet (MAT). Maakuntahallitus 23.9.2002 (s. 3-7)
- Uutta tietoa. Maakuntakaavan lisäselvitykset valmiina vuoden loppuun mennessä (s. 7-8)

Kanta-Hämeen maakuntakaavan laatii Hämeen liitto vuosina 2000-2004. Tänä aikana Hämeen liitto julkaisee kaavan valmistelusta kertovaa Maakuntakaavatiedotetta, aina kun jotakin tärkeää on meneillään. *Maakuntakaavatiedote 4* sisältää kokonaisuudessaan maakuntahallituksen hyväksymät maakuntakaavan tavoitteet sekä tietoa meneillään olevista maakuntakaavan lisäselvityksistä ja ensi kevään nähtävilläolosta. Maakuntakaavatiedotetta saa Hämeen liitosta ja sen kunnista. Se on luettavissa Hämeen liiton kotisivuilla ja Maakuntakaavakansiossa, joka on selailtavissa Hämeen liitossa ja sen kaikkien kuntien kunnanvirastoissa. Halukkaat voivat liittyä Maakuntakaavatiedotteen postituslistalle ilmoittamalla sähköpostiosoitteensa tai postiosoitteensa Hämeen liittoon (maakuntakaava.palaute@hameenliitto.fi, fax. 03 - 6474026, puh. 03 - 647401), tunnuksella "Maakuntakaavatiedotteen postituslista".



Maakuntakaava littää maankäytön suunnittelun maakunnan muuhun kehittämiseen. Pää tavoitteiden mukaisesti sovitetaan yhteen asumisen, elinkeinojen ja vapaa-ajan tarpeita. Kansainvälisen kauppaketjun uusi jakelukeskus Janakkalassa. (valokuva Hämeen liitto, Lentokuva Vallas 2002)

MAAKUNTAKAVALUONNOS

NÄHTÄVILLE ENSI KEVÄÄNÄ KAIKKIIN KUNTIIN

Ensi keväänä kannattaa kaikkien maakuntakaavan sisällöstä kiinnostuneiden olla tarkkana. Maakuntakaavaluonnos ja muuta valmisteluaineistoa asetetaan julkisesti nähtäville huhti-toukokuussa. Aineistoon voi jokainen tutustua omassa kunnassaan kuukauden ajan. Kunnissa järjestettävissä yleisötilaisuuksissa voi tavata suunnittelijoita, kysyä, keskustella ja antaa palautetta. Nähtävilläolon ajankohdasta ja yleisötilaisuuksista Hämeen liitto tiedottaa tarkemmin myöhemmin.

Maakuntakaavaluonnos on maakunnan asukkaiden, kuntien ja muiden maakuntakaavan osallisten kannalta kaikkein tärkein vaihe kaavakartan sisältöön liittyvän palautteen antamiseksi. Hämeen liitto toivookin kaikkien niiden, jotka haluavat vaikuttaa maakuntakaavan sisältöön, ilmaisevan mielipiteensä jo luonnosvaiheessa.

Vielä saman vuoden aikana maakuntakaavakarttaa kehitetään luonnoksesta saadun palautteen pohjalta maakuntakaavaehdotukseksi, joka maakuntahallituksen päätöksellä asetetaan julkisesti nähtäville vuoden 2003 lopulla. Nähtävilläoloaikana saadun palautteen pohjalta tehdään vielä tarvittavat korjaukset, minkä jälkeen maakuntavaltuusto hyväksyy maakuntakaavaehdotuksen. Sen jälkeen maakuntakaava alistetaan ympäristöministeriön vahvistettavaksi. Vahvistuttuaan maakuntakaava korvaa vuonna 1998 vahvistetun seutukaavan.

Kuvat oikealla: Maakuntakaavan yleistavoitteena on kehittää Hämettä vetovoimaisena asuinmaakuntana, kilpailukykyisenä yritysten sijoitusalueena ja houkuttelevana vapaa-ajan maakuntana.

Kuva 1. Visio Forssan keskusta tulevasta tiivistä ja matalasta asumisesta. (lunastus arkkitehtuurikilpailussa 2000-2001, nimimerkki Pikku Pietarin piha, arkkitehdit SAFA Jesse Anttila ja Mikko Rusanen)

Kuva 2. Osana maakunnan elinkeinoja lasiteollisuudella on Hämeessä pitkät perinteet, mutta myös uusille elinkeinotoiminnoille tarvitaan alueita. (valokuva Hämeen liitto, mp, 2001)

Kuva 3. Virkistysalueilla ja muilla vapaa-ajan viettoon liittyvillä alueilla on yhä tärkeämpi rooli osana maakunnan vetovoimaisuutta. Kuohijärven Hietasalo Lammilla on yksi seudullisista virkistysalueista. (valokuva Hämeen liitto, ms 2002.)

TAVOITTEISTA SUUNNITTELUUN

MAAKUNTAHALLITUS HYVÄKSYI MAAKUNTAKAAVAN TAVOITTEET

Maakuntahallitus hyväksyi 23.9.2002 Kanta-Hämeen maakuntakaavan tavoitteet. Tavoitteet ohjaavat syksyllä 2002 käynnistyvää maakuntakaavakartan suunnittelua. Ne perustuvat mm. valtakunnallisiin alueidenkäyttötavoitteisiin, maankäyttö- ja rakennuslakiin, Hämeen liiton maakuntasuunnitelmaan sekä alustavista tavoitteista keväällä 2002 käytyihin vuorovaikutusmenettelyihin, joiden keskusteluaineisto julkaistiin edellisessä maakuntakaavatiedotteessa.

Tämän Maakuntakaavatiedotteen lisäksi tavoitteet ovat luettavissa Hämeen liiton Internet-sivuilla www.hameenliitto.fi/aluesuunnittelu/maakuntakaavaselostus. Myöhemmin syksyllä ne julkaistaan myös osana Maakuntakaavan lähtökohdat ja tavoitteet -raporttia. Lisätietoja tavoitteista antaa aluesuunnittelupäällikkö Hannu Raittinen, puh. (03) 647 4038.



Keskustelu maakuntakaavan tavoitteista käynnistyi keväällä 2002 seutukunnittaisissa tilaisuuksissa ja maakuntavaltuuston seminaarissa. (valokuvat Hämeen liitto, ms 2002)



MAAKUNTAKAAVAN TAVOITTEET

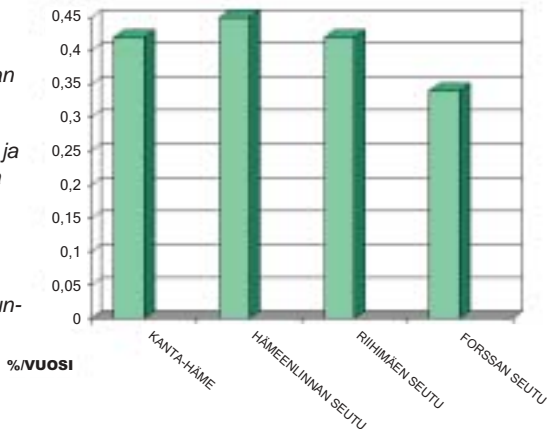
ELI MAAKUNNALLISET ALUEIDENKÄYTTÖTAVOITTEET (MAT)
MAAKUNTAHALLITUS 23.9.2002

1 MAAKUNTAKAAVAN YLEISTAVOITE (MAAKUNTAVALTUUSTO 27.11.2000)

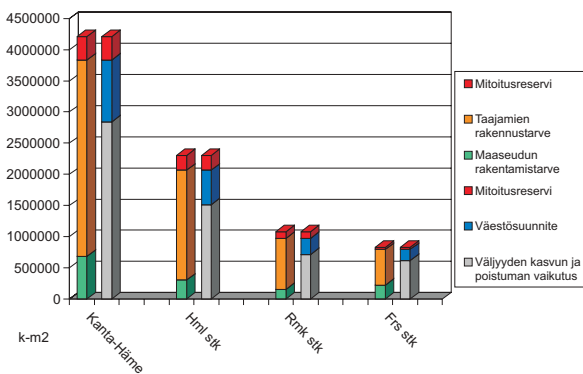
Maakuntakaavan tavoitteena on, tukeutuen sijaintiin ja parantuneeseen yhteysverkkoon sekä monipuoliseen ympäristöön, kehittää Hämettä vetovoimaisena asuinmaakuntana, kilpailukykyisenä yritysten sijoitusalueena ja houkuttelevana vapaa-ajan maakuntana. Tähän pyritään hyödyntämällä Etelä-Suomeen ja pääkaupunkiseudulle suuntautuvan kasvavan väestö- ja työpaikkamäärän luomia kasvumahdollisuuksia ja kehittämällä Hämettä osana Helsinki-Hämeenlinna-Tampere-vyöhykettä. Maakuntakaavalla varaudutaan nykyistä selvästi korkeampaan väestö- ja työpaikkakasvuun maakunnassa.



Kuva oikealla:
Kanta-Hämeen
maakuntakaavan
väestösuunnite
vuosikasvuna
seutukunnittain ja
kokonaisuutena
vuoteen 2025.



Kuva alla:
Rakentamisen
näkyvät maakun-
nassa vuoteen
2025.



2 MAAKUNTAKAAVAN MITOITUKSELLISET TAVOITTEET

Maakuntakaavan mitoituksen lähtökohtana on maakuntasuunnitelman väestö- ja työpaikkasuunnitesuunnite, jota on jatkettu vuodesta 2020 maakuntakaavan ohjevuoteen 2025. Kyseisen vuoden väestötavoite on koko maakunnassa 182 600 asukasta työpaikkatavoite 75 000 työpaikkaa. Vuosittain väestötavoite merkitsee 0,42% vuosikasvua.

Maakuntakaavassa asumiseen tarvittavien uusien alueiden mitoitusavoite on rakennusoikeutena 4,2 miljoonaa kerrosneliometriä. Se perustuu Hämeen liiton väestösuunnitteeseen 2025, tiedettyyn yleiseen asumisväljyyden kasvuun ja rakennuskannan poistumaan sekä maakuntakaavan mitoitusreservin eli vara-alueiden synnyttämään rakentamistarpeeseen. Tästä 67 % on väljyyden kasvun ja poistuman aiheuttamaa, 23% väestön kasvun synnyttämää ja 10% mitoitusreserviä. Väljyyden kasvuna on käytetty 10 kerrosneliometriä jokaista asukasta kohti ja poistumana puolta prosenttia vuodessa nykyisestä asutokannasta. Maakuntakaavan mitoitusavoitteella uusien asuntojen rakentamistarve olisi 1200 asuntoa vuodessa.

3 MAAKUNTAKAAVAN SISÄLLÖLLISET TAVOITTEET

Kanta-Hämeen maakuntakaavan sisällön tavoitteet on jaoteltu MRL 28§ mukaisesti perustuen maakuntakaavan sisältövaatimukseen. Euroopan unionin aluesuunnitteluasiakirjan ESDP:n tavoitteet ja valtakunnalliset alueidenkäyttötavoitteet on sisällytetty soveltuvilta osin maakuntakaavan tavoitteisiin.

3.1 MAAKUNNAN TARKOITUKSEN MUKAINEN ALUE- JA YHDYSKUNTARAKENNE



Maakuntakaavalla tuetaan maakunnan tasapainoista väestön kasvua, aluerakenteen kehittämistä sekä elinkeinoelämän kilpailukyvyä ja kansainvälisen aseman vahvistamista. Tähän pyritään hyödyntämällä mahdollisimman hyvin olemassa olevia rakenteita, edistämällä elinympäristön laadun parantamista ja luonnon voimavarojen kestävää käyttöä.

Maakuntakaavan alue- ja yhdyskuntarakenteen mitoituksen perustana on maakuntasuunnitelman väestö- ja työpaikkasuunnite, joka perustuu Hämeen liiton arvioon maakunnan tulevasta kehityksestä. Siihen perustuen maakuntakaavassa varaudutaan asumisen ja elinkeinoalueiden vaihtoehtoihin ja joustaviin toteuttamismalleihin.

Niin taajama- kuin maaseutualueidenkin kehittämisessä varaudutaan pääkaupunkiseudun väestönkasvun ja muun kehityksen ja suuntautumiseen liikenneväylien ja erityisesti raideliikenteen vyöhykkeille Kanta-Hämeessä. Joustavan työssäkäynnin mahdollisuuksia muihin Etelä-Suomen keskuksiin edistetään, samoin etätöiden edellytyksiä.

Aluerakenteen runkona kehitetään Hämeenlinnaa maakuntakeskuksena, seutukeskuksina Hämeenlinnaa, Riihimäkeä ja Forssaa sekä maaseudun keskusten muodostamaa verkostoa. Edistetään kaupunkien ja maaseudun vuorovaikutusta sekä kyläverkoston kehittämistä.

Elinympäristön viihtyisyyttä edistetään kiinnittämällä huomiota rakennetun ympäristön ajalliseen kerroksellisuuteen ja muihin kulttuuripiirteisiin sekä korkeatasoisiin, maakunnan omaleimaisuutta vahvistaviin, maisemakuvaan sopeutuviin ja mittakaavaltaan ihmisläheisiin rakennettuihin ympäristöihin.

Asumisen kehittämisessä kiinnitetään huomiota monipuoliseen tarjontaan ja asumisen laadullisiin kysymyksiin. Asumiselle osoitetaan vaihtoehtoja kerrostalovaltaisista kaupunkimaisista, pientalovaltaisista taajamamaisista ja väljästi rakennetuista maaseutumaisista ympäristöistä. Asumisen laatutekijöistä maakuntakaavassa otetaan huomioon liikenneolot, työssäkäynnin sujuvuus, palvelujen saavutettavuus, viherympäristö, ajallinen kerroksisuus ja keskustojen viihtyisyys.

Maaseudun asutusta sekä matkailu- ja muita vapaa-ajan toimintoja suunnataan ensisijaisesti tukemaan nykyisiä maaseutuasutuksen vyöhykkeitä, maaseudun taajamia, kyläverkostoa ja olemassa olevan infrastruktuurin hyväksikäyttöä. Otetaan huomioon maaseudun elinkeinotoiminnan ja muun toimintapohjan monipuolistaminen sekä tarve saada uusia pysyviä asukkaita.

Kaupunkiseutujen työssäkäyntialueilla varmistetaan alueidenkäytölliset edellytykset asuntorakentamiselle, sen tarkoituksenmukaiselle sijoittumiselle ja hyvälle elinympäristölle. Kaupunkiseutuja kehitetään tasapainoisina kokonaisuuksina siten, että tukeudutaan olemassa oleviin keskuksiin. Keskusta-alueita kehitetään monipuolisina palvelujen, asumisen, työnteon ja vapaa-ajan alueina.

Vähittäiskaupan suuryksikköjen ja paljon tilaa vievän erikoistavarakaupan sijoituksella tuetaan kaupunkiseutujen yhdyskuntarakennetta. Maaseudun erikoistavarakaupan sijoituksella tuetaan liikenneverkkoon ja asutusrakenteeseen tukeutuen maaseudun monipuolista kehittämistä.

Turvataan riittävät alueidenkäytölliset ja toiminnalliset edellytykset maanpuolustuksen toiminnoille maakunnassa.

3.2 ALUEIDEN KÄYTÖN EKOLOGINEN KESTÄVYYS



Yhdyskuntarakenteen kehittämisessä pyritään vähentämään liikennetarvetta ja edistämään joukkoliikenteen edellytyksiä. Tavoitteena on ympäristövaikutuksiltaan edullinen yhdyskuntarakenne ja liikennejärjestelmä.

Elinympäristöjen toimivuutta ja taloudellisuutta edistetään hyödyntämällä olemassa olevaa yhdyskuntarakennetta ja ehdyttämällä taajamia. Yhdyskuntarakennetta kehitetään siten, että palvelut ja työpaikat ovat hyvin eri väestöryhmien saavutettavissa. Liikennejärjestelmien kokonaisvaltaisella kehittämisellä tuetaan joustavia työmarkkinoita maakunnassa ja Etelä-Suomessa.

Otetaan huomioon ekologisesti tai virkistyskäytön kannalta merkittävät ja yhtenäiset luonnonalueet ja edistetään niiden säilymistä yhtenäisinä. Hyviä ja yhtenäisiä peltoalueita pyritään säilyttämään myös taajamien lähivyöhykkeillä. Laajojen metsätalousalueiden yhtenäisyys pyritään turvaamaan.

Alueidenkäytössä kiinnitetään erityistä huomiota ihmisten terveydelle aiheutuvien haittojen ja riskien ennalta ehkäisemiseen ja olemassa olevien haittojen poistamiseen. Otetaan huomioon olemassa olevat tai odotettavissa olevat ympäristöhaitat mm. pilaantuneisiin maa-alueisiin liittyen. Asuinalueita tai muita melulle herkkiä toimintoja sijoitettaessa kiinnitetään erityistä huomiota melun vaikutuksiin ja melun torjuntaan.

3.3 YMPÄRISTÖN JA TALOUDEN KANNALTA KESTÄVÄT LIIKENTEEN JA TEKNISEN HUOLLON JÄRJESTELYT



Liikennejärjestelmiä kehitetään kokonaisuutena, joka käsittää eri liikennemuodot ja palvelee sekä asutusta että elinkeinoelämän toimintaedellytyksiä. Liikennejärjestelmien kehittämisellä tuetaan ympäristövaikutuksiltaan edullista yhdyskuntarakennetta. Liikenneverkot sovitaan muuhun maankäyttöön siten, että liikenneturvallisuus paranee.

Turvataan valtakunnallisesti merkittävien ratojen ja maanteiden sekä niihin tukeutuvien ylismaakunnallisten vyöhykkeiden kehittämismahdollisuudet. Tulevaisuuden yhteystarpeisiin varaudutaan kehittämällä ensisijaisesti olemassa olevia liikenneverkostoja. Pitkällä tähtäimellä varaudutaan tieverkon täydentämistarpeisiin. Liikennemuotojen yhteistyötä ja joukkoliikenteen toimintamahdollisuuksia edistetään varaamalla tarvittavat alueet tavaraliikenneterminaaleja ja henkilöliikenteen matkakeskuksia varten.

Helsinki-Hämeenlinna-Tampere -vyöhykkeellä on tavoitteena ohjata pitkämatkainen liikenne valtatielle 3 ja hyödyntää moottoritien kapasiteettiä. Itäistä radanvarsitietä kehitetään taajamien välistä liikennettä palvelevana väylänä, jolta pitkämatkainen liikenne voidaan suunnata poikittaisväylien kautta moottoritiele. Entistä valtatieä, maantietä 130 kehitetään aikaisempaa paremmin maankäyttöä palvelevaksi väyläksi, joka jäsennellään selkeistä taajama- ja maaseutujaksoista muodostuvaksi yhteydeksi. Kehäväylien ja sisään-tuloteiden kehittämiseen varaudutaan kaikilla kaupunki-seuduilla.

Itä-länsisuuntaista Ylisen Pietarin yhteyttä kehitetään Pietarin ja Skandinavian suuntiin. Hämeenlinna-Lahti yhteysväylillä varaudutaan tulevaisuuden liikenteen palvelutason turvaamiseen. Poikittaisyhteyden kehittämismahdollisuuksia edistetään HHT-vyöhykkeeltä länteen Forssaan ja Turku-Toijala-Tampere vyöhykkeelle. Valtatien 2 ja kantatie 54 kehittämiseen varaudutaan käynnissä olevia kehittämissankkeita pidemmällä aikavälillä.

Varaudutaan nopean liikenteen ja taajamajunayhteyksien kehittämiseen Helsinki-Tampere ja Helsinki-Lahti pääradoilla. Kehitetään nykyisiä asemanseutuja taajamajunien liikennepaikkoina ja luodaan edellytyksiä Harvialan ja Monnin liikennepalveluiden kehittämiseen pitkällä tähtäimellä.

Turvataan toimivat yhteydet satamiin ja lentoasemille. Turvataan lentotoiminnan kehittämismahdollisuudet kaikilla kolmella kaupunkiseudulla. Varaudutaan Malmin lentokenttää korvaavan lentoaseman sijoittumiseen maakunnan alueelle.

Seudullista perustieverkkoa kehitetään ja turvataan maaseutuasutuksen ja maankäytön kannalta seudullisesti merkittävät yhdystieyhteydet ja liikenteen palvelutaso.

Edistetään seudullisten kevytliikenneverkostojen kehittämismahdollisuuksia ja jatkuvien reittien muodostumista.

Teknisen huollon järjestelyissä pyritään ympäristön ja talouden kannalta kestäviin ratkaisuihin. Energiahuollon, jätehuollon ja vesihuollon tarkoituksenmukaisilla järjestelyillä tuetaan alue- ja yhdyskuntarakenteen toimivuutta. Yhdyskuntien teknisen huollon perusrakenteita kehitetään kestäväällä tavalla seudullisina ja maakunnallisina kokonaisuuksina.

Edistetään kotimaisten ja uusiutuvien energialähteiden hyödyntämismahdollisuuksia. Turvataan valtakunnallisesti ja seudullisesti merkittävien voimajohtojen ja kaasuputkien toteuttamisen edellytykset. Maakuntakaavassa otetaan huomioon sekä tarpeelliset uudet linjaukset että vanhojen verkostojen parantamisen ja laajentamisen tarpeet. Ensisijaisesti pyritään hyödyntämään olemassa olevia johtokäytäviä mutta myös uusia aluevarauksia tarvitaan.

Keskeisin jätehuollon tavoite on jätteiden synnyn ehkäiseminen ja jätemäärien vähentäminen. Jätehuollossa edistetään jätteiden hyötykäyttöä ja korkeatasoista käsittelyä. Jätteenkäsittelyä varten osoitetaan alueet siten, että syntyvä jäte voidaan mahdollisimman pitkälle hyödyntää ja käsitellä valtakunnallisesti ja alueellisesti tarkoituksenmukaisesti.

Turvataan alueellisten vesihuoltoratkaisujen toteutusedellytykset ja jätevesien korkeatasoinen käsittely sekä terveellisen ja hyvälaatuisen pohjaveden riittävä saanti.

3.4 VESI- JA MAA-AINESVAROJEN KESTÄVÄ KÄYTTÖ



Pohja- ja pintavesien säilyminen käyttökelpoisina ja puhtaina turvataan maankäyttöä ohjaamalla. Vesi- ja rantaluonnon suojelun kannalta erityistä suojelua vaativien vesistöjen luonnontilaisuuden vaatimuksia edistetään.

Uusiutuvien ja uusiutumattomien luonnonvarojen kestävää käyttöä edistetään. Luonnonvarojen saatavuus myös tuleville sukupolville turvataan. Luontotyyppipohjaisiin kokonais-arvioihin ja luonnonvarojen säästävään käyttöön perustuen turvataan yhdyskuntien rakentamisen vaatiman kiviaineksen joustava saanti harju-, kallio- ja moreenialueilta pitkällä tähtäimellä. Varataan tarpeelliset alueet maa-ainestenotolle ja varaudutaan myös maakunnan ulkopuolelta, erityisesti pääkaupunkiseudulta tuleviin tarpeisiin. Arvokkaiden rakennuskivien hyötykäytön mahdollisuudet turvataan.

Turvetuotannon edellytykset turvataan osana kotimaisen energiavarojen hyötykäyttöä ja ympäristörakentamista. Tuo-

tanto- ja suojelutarpeet sovitetaan yhteen varmistamalla suoluonnon monimuotoisuus ja muut ympäristönäkökohdat. Turvetuotanto suunnataan ensisijaisesti pääosin ojitetuille soille.

3.5 MAAKUNNAN ELINKEINOELÄMÄN TOIMINTAEDELITYKSET



Elinkeinoelämän toimintaedellytyksiä edistetään hyödyntämällä maakunnan hyvää sijaintia ja saavutettavuutta osana nopeasti kehittyvää Etelä-Suomea ja Itämeren aluetta.

Varaudutaan työnteon, asumisen ja vapaa-ajan yhdistelmien tuomiin uusiin mahdollisuuksiin hyödyntämällä suurten kaupunkiseutujen hyvää tavoitettavuutta, teknologian kehittymistä sekä työnteon vapautumista ajan ja paikan sidoksista.

Erityyppisiin tarpeisiin soveltuvia elinkeinotoimintojen alueita osoitetaan taajamien yhteyteen sekä hyvien liikenneyhteyksien varsille, olemassa olevaa yhdyskuntarakennetta tukien. Luodaan maankäytöllisiä edellytyksiä kaupunkiseuduttaiselle elinkeinoyhteistyölle varaamalla alueita eri tyyppiisiin toimintoihin, mm. hyvin suuria tiloja tarvitseville ja ympäristöhäiriöitä aiheuttaville toimintoille. Erityistä huomiota kiinnitetään erilaisten toimintojen tarpeisiin ja vaikutuksiin suhteessa sijaintiin, ympäristöön ja mitoittamiseen. Liikenteen ja teknisen huollon ratkaisuilla edistetään yritysten toimintaedellytyksiä.

Olemassa olevaa yhdyskuntarakennetta tukevaa palveluverkostoa edistetään ottamalla huomioon päivittäistavara-kaupan muutokset, kaupan suuryksiköt, tilaa vaativa erikoistavara-kauppa sekä maaseudun kauppakeskittymät ja palveluverkko. Turvataan sekä yksityisen että julkisen sektorin palvelutaso ja kehittyminen. Kaupunkikeskustoja kehitetään kävelypainotteisina monipuolisten palvelujen ja erikoistavara-kaupan keskittyminä.

Matkailua edistetään osoittamalla matkailupalvelujen alueita taajamista ja maaseudulta, sijainniltaan hyviltä ja ympäristöltään vetovoimaisilta aluekokonaisuuksilta, tukien olemassa olevia palveluita. Matkailua tuetaan matkailun oheistoimintoja palvelevan infrastruktuurin monipuolisella kehittämisellä – esimerkiksi kytkemällä matkailu- ja virkistyspalvelut sekä luonto- ja kulttuurinähtävyydet osaksi laajaa vapaa-ajanalueiden verkostoa. Monikäyttöisiä reitistöjä kehitetään maakunnan vesistöjen sekä luonnon ja kulttuuriympäristön suomia mahdollisuuksia hyödyntäen.

Maaseutuelinkeinojen harjoittamisen maankäytölliset mahdollisuudet varmistetaan pitkällä tähtäimellä.

3.6 MAISEMAN, LUONNONARVOJEN JA KULTTUURIPERINNÖN VAALIMINEN



Maiseman, luonnonarvojen ja kiinteän kulttuuriperinnön vaalimisessa otetaan huomioon kansainvälisten ja kansallisten sopimusten, päätösten ja ohjelmien sisältö sekä maakunnalliset ja seudulliset tarpeet. Maisemaltaan, luonnoiltaan tai kulttuuriympäristöltään arvokkailla alueilla ja niiden ympäristössä edistetään säilyttämisen- ja suojelutavoitteiden toteuttamista. Hämääläisen maiseman maakunnallisia erityispiirteitä korostetaan.

Elollisen ja elottoman luonnon kannalta arvokkaiden alueiden monimuotoisuutta, uhanalaisten lajien elinympäristöjen säilymistä, luonnon biotooppien ja luonnontyyppien suojelua sekä ekologisten yhteyksien säilymistä edistetään. Hämeen luonnonarvojen erityispiirteinä turvataan monipuolisten kasvillisuustyyppien, rikkaiden lintuvesien, vesistöjen- ja rantojen sekä jääkauden muovaamien ja muiden geologisten muodostumien suojelu.

Kulttuuriympäristön vaalimisessa korostetaan Hämeen historiallista luonnetta ja ajallista kerroksisuutta. Maakunnalle ominaisten arvokkaiden maisemien, muinaisjäännösten ja rakennettujen ympäristöjen sekä niiden muodostamien kokonaisuuksien säilyttämistä edistetään. Vanha ja uusi rakentaminen sovitetaan yhteen kulttuurillisesti kestäväällä tavalla.

3.7 VIRKISTYKSEEN SOVELTUVIEN ALUEIDEN RIITTÄVYYS



Maakunnallisia ja seudullisia virkistysalueita varataan riittävä määrä maakunnan asukkaiden tarpeisiin ulkoilualueina taajamavyöhykkeiltä ja retkeilyalueina vetovoimaisilta luontoalueilta.

Maakunnallisesti ja valtakunnallisesti merkittävien virkistys- ja luontomatkailualuekokonaisuuksien monipuoliseen kehittämiseen varaudutaan erityisesti Hämeen järviylängöllä sekä Evon ja Hauhon reitistön alueella.

Taajamat ja virkistysalueet kytketään toisiinsa ulkoilureitistöjen ja muilla vapaa-ajan reitistöjen muodostamalla verkostolla. Verkostojen toteutuksessa otetaan huomioon reitistöjen ja niiden palvelutarvituksen monikäyttöisyys ja eri vuodenaikojen tuomat tarpeet.

Luonnon virkistyskäyttöä edistetään reitistöjärjestelyin luonnoltaan vetovoimaisilla metsäalueilla, luonnon- ja kulttuurimaisema-alueilla sekä kansallispuisto- ja muilla luonnonsuojelualueilla, vaarantamatta kuitenkaan alueiden pääasiallista käyttötarkoitusta tai alueiden suojelutavoitteita.

Virkistystoimintoja kehittämällä edistetään luonto- ja kulttuurimatkailua sekä tuetaan matkailukeskusten ja -alueiden verkottumista sekä vapaa-ajan vyöhykkeiden kehittämistä toimivina palvelukokonaisuuksina.

Virkistysalueita toteuttamalla edistetään myös rantojen- ja muun luonnonsuojelun tavoitteita, luonnon monimuotoisuutta ja täydennetään luonnonsuojelualueverkkoa.

(toimialakohtaisten tavoitteiden vinjettivalokuvat sivuilla 4-7 Hämeen liitto / ms, mp, kk ja Lentokuva Vallas sekä Loimi-Hämeen Jätehuolto Oy, Pasi Kaskinen)



Liikenne ja sen suhde maankäyttöön on maakuntakaavan keskeisimpiä suunnittelu-kysymyksiä. Maakuntakaavan kannalta tärkeitä tielikenteen kysymyksiä tarkastellaan vuonna 2002 tehtävässä Hämeen tiepiirin ja Hämeen liiton yhteisessä liikenneselvityksessä. Liikenneselvityksessä tutkitaan mm. uusien eritasoliittymien tarpeellisuutta taajamien sisään tuloteiden ja valtateiden risteyksissä. Valokuvassa VT 54:n tänä vuonna valmistuneet risteysjärjestelyt Lopen kirkonkylän kohdalla. (valokuva Lopen kunta, Timo Rahikainen 2002.)

UUTTA TIETOA

MAAKUNTAKAAVAN
LISÄSELVITYKSET
VALMIINA VUODEN
LOPPUUN MENNESSÄ

Maakuntakaavan suunnittelun taustana käyteään uusinta mahdollista tutkimustietoa, joka voi olla joko muussa yhteydessä tai maakuntakaavaa varten varta vasten tuotettua. Hämeen liitto on käynnistänyt omia lisäselvityksiä sellaisilla maakuntakaavan toimialoilla, joilla tietoaineisto maakuntakaavaprosessin alkuvaiheessa todettiin selvästi puutteelliseksi tai vanhentuneeksi.

KANTA-HÄMEEN MAAKUNTAKAAVAN LIIKENNESELVITYS

Hämeen tiepiiri ja Hämeen liitto tekevät vuoden 2003 aikana tiestöä koskevan liikenneselvityksen maakuntakaavaa varten. Liikenneselvitys ei käsitä koko Hämeen tieverkkoa vaan työssä keskitytään ensisijaisesti sellaisten erilliskohteiden tarkasteluun, jotka ovat maakuntakaavan laadinnan kannalta tärkeitä. Liikenneselvityksessä tarkastellaan liikenteellisiä ja maankäytöllisiä perusteita tiestöön liittyville kaavavarauksille, joita ovat esimerkiksi uudet tieyhteydet, eritasoliittymät ja seudulliset kevyen liikenteen järjestelyt. Lisätietoja Hämeen liitosta Harry Tast, puh. (03) 647 4046 ja Hämeen tiepiiristä Juha Sammallahti, puh. 0204 22 4119.

ARVOKKAIDEN MOREENIMUODOSTUMIEN VALTAKUNNALLINEN INVENTOINTIPROJEKTI

Kanta-Hämeen arvokkaista moreenialueista on valmistunut selvitys osana valtakunnallista moreenimuodostumien inventointiprojektia 2000 – 2005. Maakuntakaavan lähtöaineistona selvitystä käytetään maa-ainesten hyötykäytön ja maisemansuojelun yhteensovittamisessa. Häme on yksi merkittävimmistä Suomen ns. erityisten moreenimuodostumien keskittymistä. Valtakunnallisesta selvityksessä ovat olleet mukana Geologian tutkimuskeskus, Suomen ympäristökeskus, Ympäristöministeriö, maakuntien liitot ja etujärjestöt. Ennen koko maata koskevan julkaisun ilmestymistä Kanta-Hämeen osuudesta saa lisätietoja kunnista ja Hämeen liitosta. Lisätietoja Hannu Raittinen, puh. (03) 647 4038.

POHJAVESIEN SUOJELUN JA KIVIAINESHUOLLON YHTENSOVITUS

Pohjavesien suojelun ja kiviaineshuollon yhteensovitus –projektin ("Poski") tavoitteena on koordinoita pohjavesien suojelun ja kiviaineshuollon tarpeita. Pohjavesi-, sora- ja kallioalueiden arviointia ja luokittelua varten on vuosina 1999 – 2001 tehty tarpeelliset selvitykset, kuten maa-, kallioperä- ja pohjavesitutkimukset sekä luonto- ja maisemaintoinnit. Projekti on yhteishanke Geologian tutkimuskeskuksen, Hämeen tiepiirin, Hämeen ympäristökeskuksen, kuntien ja Hämeen liiton kesken. Lisäksi siihen osallistuvat ympäristöministeriö ja Suomen ympäristökeskus. Projektin edellyttämät maastotutkimukset on pääosin tehty. Vuonna 2002 Hämeen liitto arvioi ja luokittelee kohteet yhdessä projektin osapuolten kanssa. Tuloksia hyödynnetään maakuntakaavoituksessa ja kiviainesvarojen käytön pitkän ajanjakson suunnittelussa. Raportti julkaistaan vuonna 2003. Lisätietoja Heikki Pusa, puh. (03) 647 4048.

MAAKUNNALLINEN MAISEMASELVITYS

Hämeen liitto tekee yhteistyössä Hämeen ympäristökeskuksen ja Hämeen ammattikorkeakoulun kanssa maakunnallisen maisemaselvityksen maakuntakaavaa varten. Kulttuurimaisemaa koskeva maakunnallinen maisemaselvitys ("mama") tehdään Hämeessä nyt ensi kertaa. Selvitystyö alkoi toukokuussa ja valmistuu syksyllä 2002. Syyskuun lopussa valmistuva tutkimusosuus käsittää Hämeen maisemahistoriaa koskevan selvityksen, maisemarakenteen kuvauksen ja kartallisen analyysin sekä maakunnan sisäisten maisematyyppien määrittelyn. Näiden pohjalta määritellään maakunnallisesti arvokkaat maisema-alueet. Maakunnallisen maisemaselvityksen julkaisu valmistunee vuodenvaihteessa 2002-2003. Lisätietoja Sirpa Somerpalo (03) 647 4056.

MAAKUNNALLINEN RAKENNUSKULTTUURISELVITYS

Maakunnallisella rakennuskulttuuriselvityksellä ("mara") päivitetään 1980-luvulla tehty "Kanta-Hämeen kulttuurihistorialliset kohteet" –julkaisun tietoaineisto maakuntakaavaa varten. Selvitystyö alkoi vuonna 2001, jolloin kartoitettiin kokonaan puuttuneet Ypäjän kuntaa koskevat maakunnallisen rakennuskulttuurin tiedot. Vuonna 2002 tarkistetaan vanhan luettelon ajantasaisuus ja täydennetään puutteelliseksi todettuja osa-alueita ja aikakausia. Julkaisu painetaan Hämeen aluesuunnittelun 50-vuotisjuhlakirjana ja osana kansallista rakennusperinnön teemavuotta 2003. Lisätietoja Minna Seppänen, puh. (03) 647 4034 ja tutkija Lauri Putkonen, puh. 040 5038414.

KULTTUURIYMPÄRISTÖ MAAKUNTAKAAVOITUKSESSA

Kulttuuriympäristö maakuntakaavoituksessa ("Kulma") on Kanta-Hämeen maakuntakaavaan liittyvä, ympäristöministeriön rahoittama tutkimus- ja kehittämishanke. Siinä pureudutaan kulttuuriympäristöä koskeviin maakuntakaavan sisältöihin ja menettelytapoihin: merkintöihin ja niiden perusteisiin, tausta-aineistoihin ja arvottamiseen, kaavaprosessin aikaisiin menettelytapoihin, tulkintoihin ja ohjausvaikutuksiin. Hankkeessa käsitellään kulttuuriympäristön koko kenttää: maisemia, muinaisjäänneksiä ja rakennettua ympäristöä. Hanke on kaksivaiheinen ja ajoittuu vuosille 2001-2003. Tutkimusalueena on Kanta-Hämeen maakunta ja Vanajaveden laakso neljän kunnan alueella. Lisätietoja Minna Seppänen, puh. (03) 647 4034.

VUOROVAIKUTTEISET MAAKUNTAKAAVAKARTAT INTERNETIIN

Hämeen maakuntakaavan internetpalveluja kehitetään osana Itämeren Interreg III B -yhteisöaloitteen rahoittamaa Via Baltica Nordica -kehitysvyöhykehanketta vuosina 2002-2005. EU rahoittaa pilottiprojektista puolet ja ympäristö- sekä sisäasiainministeriö yhdes- sä noin 40 %. Paikkatietoteknologiaan perustuvien vuorovaikutteisten Internet-sivujen avulla ajantasaiset kaavakartat ja muut suunnitteluasiakirjat voidaan pitää kaiken aikaa kenen tahansa nähtävillä. Karttojen aluevarauksiin on mahdollista yhdistää tietoja esimerkiksi suunnitteluperusteista, tausta-aineistoista ja oikeusvaikutuksista tai vaikkapa valokuvia. Kanta-Hämeen maakuntakaavan vuorovaikutteiset Internet-sivut pyritään saamaan käyttöön jo vuoden 2003 aikana. Lisätietoja Matti Lipsanen, puh. (03) 647 4054.

JULKAISIJA

Hämeen liitto
Niittykatu 5, 13100 Hämeenlinna
puh. 03-647 401, fax 03-647 4026
<http://www.hameenliitto.fi>

sähköposti:
etunimi.sukunimi@hameenliitto.fi tai
maakuntakaava.palautte@hameenliitto.fi

YHTEYSTIEDOT

Hannu Raittinen,
aluesuunnittelupäällikkö
03 - 647 4038, 0500 485244
- maakuntakaavaprosessin johto
- alue- ja yhdyskuntarakenne
- taajamien mitoitus, elinkeinoalueet
- virkistysalueet ja ulkoilureitit, matkailu
- luonnon- ja maisemansuojelu,
uusitutunnattomat luonnonvarat

Harry Tast, erityisasiantuntija
03 - 647 4046, 0500 711075
- aluerakenne ja liikenne
- valtakunnalliset suuntaviivat
- kansainväliset yhteydet

Sirpa Somerpalo, maakuntainsinööri
03 - 647 4056, 050 3441916
- tietomalli ja paikkatietosovellukset
- yhdyskuntarakenne ja -kustannukset
- maaseutu- ja loma-asutus

Minna Seppänen, maakunta-arkkitehti
03 - 647 4034, 050 3441715
- taajamien laatukysymykset, asuminen
- kulttuuriympäristö: maisema,
muinaisjäänneksien, rakennettu
ympäristö, perinnemaisemat
- tiedotus, vuorovaikutus, grafiikka

Heikki Pusa, maakuntainsinööri
03 - 647 4048, 0500 483642
- osallistumis- ja arviointisuunnitelma
- ympäristövaikutusten arviointi
- vesi-, jäte- ja energiahuolto, turve
- vesiensuojelu ja meluntorjunta

Olli Vaunumäki, atk-suunnittelija
03 - 647 4025
- paikkatieto- ja numeeriset aineistot
- tekninen tuki

Riitta Siironen, piirtäjä
03 - 647 4033
- kartat
- maakuntakaavakansioiden päivitys
- tiedotteiden ja aineistojen jakelu

Maakuntakaavatiedotteen toimitus:
Minna Seppänen